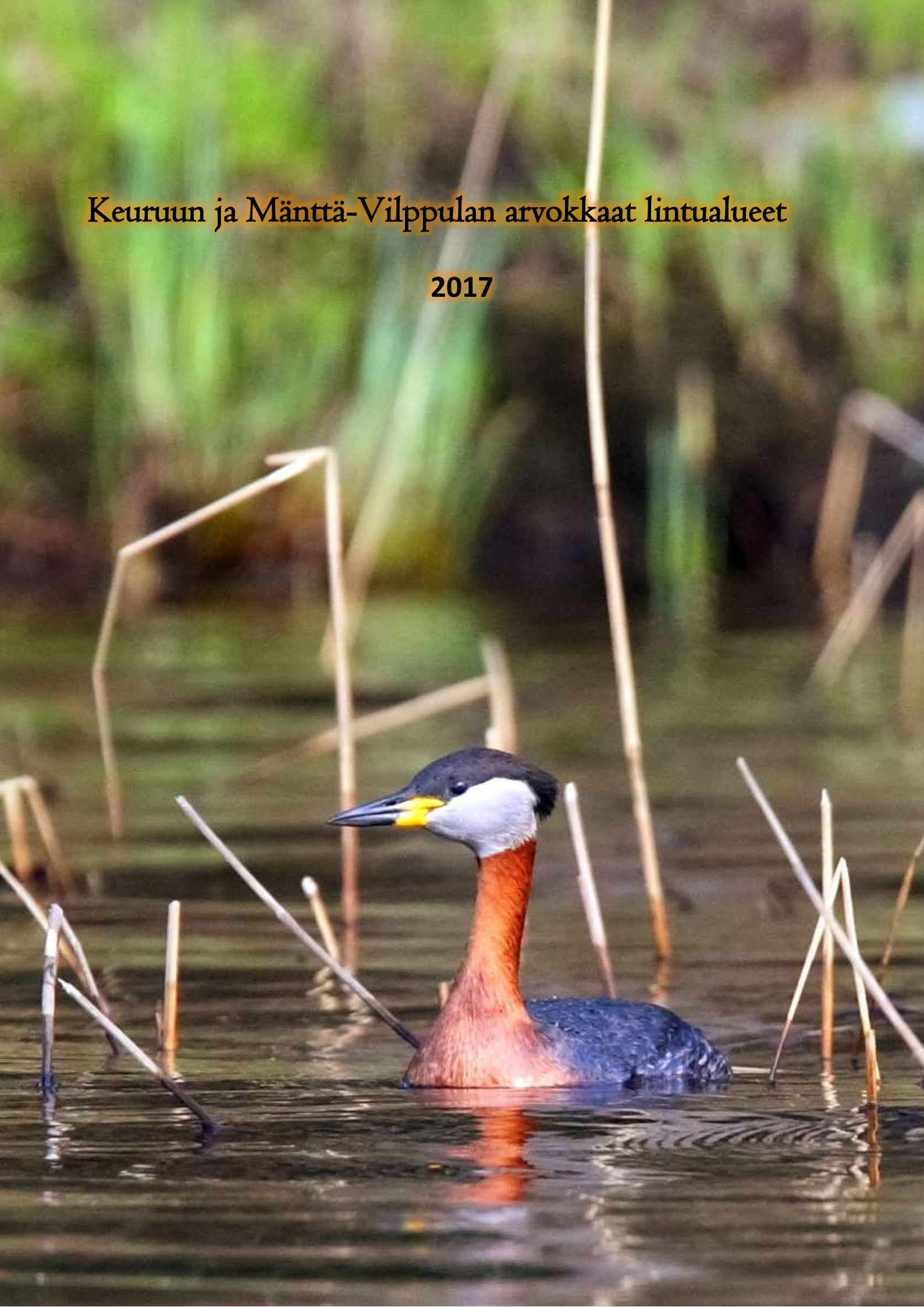


Keuruun ja Mänttä-Vilppulan arvokkaat lintualueet

2017





Keuruun ja Mänttä-Vilppulan arvokkaat lintualueet

Paikallisesti tärkeät lintualueet – hanke 2017

Suomensejän lintutieteellinen yhdistys ry

www.sslty.fi

Huhtikuu 2018

Raportin laatija: Matti Aalto

Kannen kuva, härkälintu: Ari Aalto

Takakannen kuva, kurki: Ari Aalto

Pohjakartat © Maanmittauslaitos 2017

Sisällysluettelo

1. JOHDANTO	4
2. HANKKEEN TOTEUTUS	5
3. KOHDEKUVAUKSET	6
3.1 LINTUJÄRVET.....	7
Keuruu, Jaakonsuo, MAALI.....	7
Keuruu, Heinävalkeinen.....	8
Keuruu, Iso Innonjärvi.....	9
Keuruu, Isorimppi.....	10
Keuruu, Kalmonsuon kosteikko.....	11
Keuruu, Ketvellahti-Kaivoslahti.....	12
Mänttä-Vilppula, Laksi-Pyhtönen, MAALI.....	13
Mänttä-Vilppula, Pilkanlampi, MAALI.....	15
Mänttä-Vilppula, Huhtilampi.....	17
Mänttä-Vilppula, Käkijärvi.....	18
Mänttä-Vilppula, Mutelinlampi.....	19
Mänttä-Vilppula, Vähä-Kangasjärvi.....	20

3.2 METSÄT.....	21
<i>Keuruu, Haapamäki, Karjuvuori, MAALI</i>	21
<i>Keuruu, Raiskin metsät, MAALI</i>	22
<i>Keuruu, entisen varuskunnan metsät, MAALI</i>	23
<i>Keuruu, Heinänen-Kaukanen</i>	25
<i>Keuruu, Hirvijärven metsä</i>	26
<i>Keuruu, Rimminjoki-Päijänteemäki</i>	27
<i>Mänttä-Vilppula, Elämänmäki, MAALI</i>	28
<i>Mänttä-Vilppula, Kaiturin metsä, MAALI</i>	30
<i>Mänttä-Vilppula, Mäntänvuori, MAALI</i>	31
<i>Mänttä-Vilppula, Riihiniemi-Kuivaniemi, MAALI</i>	33
<i>Mänttä-Vilppula, Lauttajärven metsä</i>	35
<i>Mänttä-Vilppula, Riihijärven metsä</i>	36
3.3 PELTOALUEET.....	37
<i>Keuruu, Riiho, MAALI</i>	37
<i>Keuruu, Manniskylä</i>	39
<i>Keuruu, Valkealahti</i>	40
<i>Mänttä-Vilppula, Huhtijärvi</i>	41
<i>Mänttä-Vilppula, Kulmalanniittu</i>	42
3.4 SELKÄVEDET.....	43
<i>Keuruu ja Mänttä-Vilppula, Keuruselkä, MAALI</i>	43
<i>Keuruu, Pihlaiselkä</i>	45
<i>Mänttä-Vilppula, Kurkijärvi, MAALI</i>	46
<i>Mänttä-Vilppula, Ukonselkä, MAALI</i>	47
<i>Mänttä-Vilppula, Ajosjärvi</i>	49
<i>Mänttä-Vilppula, Paloselän saaret</i>	50
3.5 SUOT	51
<i>Keuruu ja Multia, Vesilahdensuo, MAALI</i>	51
<i>Keuruu, Hirvikylän Kivisuo</i>	53
<i>Keuruu, Martinjärven itäpuoliset suot ja metsät</i>	54
<i>Keuruu, Pannuneva</i>	56
3.6 VIRTAVEDET.....	57
<i>Keuruu, Reinikankoski</i>	57
<i>Mänttä-Vilppulan virtavedet, MAALI</i>	58
4. KIRJALLISUUS	60

1. Johdanto

Monien lintulajien kannat hupenevat nopeasti. Uhanalaisten lajien määrä onkin kasvanut hälyttävän korkeaksi (Tiainen ym. 2016). Lintujen esiintymisessä on painopistealueita, joilla sekä laji- että yksilömäärät ovat selvästi keskimääräistä suurempia. Lintukantoihin voidaan tehokkaasti vaikuttaa huomioimalla nämä tärkeät lintualueet maankäytössä.

Tärkeiden lintualueiden huomioimiseksi on perustettu kansainvälinen IBA-verkosto eli Important Bird and Biodiversity Areas, jossa on noin 10 000 kohdetta, joista 97 sijaitsee Suomessa. IBA-verkoston jatkoksi on nimetty Suomen kansallisesti tärkeät lintualueet (FINIBA) ja maakunnallisesti tärkeät lintualueet (MAALI). Melko tuore Suomenselän MAALI-hankkeen raportti sisältää ajantasaista tietoa tärkeimmistä lintualueista Keuruulla ja Mänttä-Vilppulassa (Aalto 2013). Paikallisesti tärkeiden lintualueiden nimeäminen on tähän ketjuun looginen jatkumo.

Maankäytön päätöksenteko on siirtymässä entistä enemmän kuntiin. Kuntatasoisen luontotiedon perusteella pystytään huomioimaan kunnan tärkeimmät luontokohteet. Kokonaisuutena tehtävä etukäteisselvitys- ja suunnittelu luo pohjan eri osapuolten näkemysten yhtenäistämiseksi. Ilman kokonaiskuvaa esimerkiksi yksittäisen yleiskaava-alueella olevan kohteen tärkeyttä on vaikea hahmottaa.

Hankkeen tavoitteena on niin linnulle kuin muillekin eliöille sekä luontoretkeilijöille tärkeiden alueiden säilyminen. Osa elinympäristöistä vaatii luonnontilan säilyttämistä, osa aktiivista ihmistoimintaa, osa elinympäristökunnostusta ja osa muunlaista käytön suunnittelua, jotta lintujen elinolosuhteet säilyvät tai paranevat. Lintujen indikaattoriluonteen ansiosta hanke tukee myös laajemmin luonnon monimuotoisuuden ja luontoretkikohteiden säilymistä.

Raportissa osoitetaan tärkeiden lintualueiden sijainti ja valintaperusteet. Hankkeessa kiinnitettiin erityistä huomiota siihen, että valitut alueet todella nyt ja lähitulevaisuudessa edustavat alueen eri elinympäristöjen parhaimmistoa. Rajaukset pyrittiin tekemään mahdollisimman tarkasti tärkeän lintualueen rajoja noudatteleviksi, jotta niistä todella olisi hyötyä maankäytön suunnittelussa. Tarkoituksena oli välttää ylisuuret rajaukset alueilla, joiden linnustoarvot olivat epätasaisesti jakautuneet.

Linnustolle tärkeät alueet ovat kuitenkin jatkuvassa muutostilassa. Esimerkiksi linnustolle tärkeät peltoalueet ja monet metsät ovat normaalissa talouskäytössä, mikä saattaa aiheuttaa nopeitakin muutoksia alueiden linnustoarvoissa. Siten myös paikallisten lintualueiden tunnistaminen on jatkuva prosessi, jonka alkupisteenä voidaan pitää tässä raportissa esiteltyjä alueita. Kohteita tullaan resurssien puitteissa päivittämään tulevaisuudessa, mikäli aihetta siihen ilmenee.

Minkään elinympäristön osalta pelkästään tärkeiksi lintualueiksi valittujen kohteiden säilyttämistä ei voi pitää riittävänä toimena turvaamaan lintukantoja, sillä linnustolle tärkeitä alueita on myös muualla. Lisäresurssien avulla kohteita olisi varmasti löytynyt ja valittu enemmänkin. Nyt kriteerit pidettiin varsin tiukkoina, jotta olemassa olevin tiedoin on perusteltavissa valittujen kohteiden paremmuus verrattuna muihin alueisiin.

2. Hankkeen toteutus

Keuruun ja Mänttä-Vilppulan alueilta on olemassa varsin hyvin tietoa sekä linnustosta että lintualueista. Etenkin hyvillä lintupaikoilla harrastajat retkeilevät aktiivisesti ja tallentavat runsaasti havaintoja Tiira-lintutietopalveluun. Potentiaalisia alueita ja niiden linnustoarvoja selvitettiin ensin Tiira-lintutietopalvelun avulla, jonka jälkeen kohteet priorisoitiin kartoitustarpeen mukaan. Maastonselvityksiä tehtiin satoja tunteja kymmenillä alueilla kesäkauden 2017 aikana.

Kartoituksissa sovellettiin Eläinmuseon kesäatlaslaskennan (Pakkala & Väisänen 2000) sekä vesilintulaskennan (Kauppinen ym., Koskimies ym.) ohjeita, kuitenkin kiinnittäen eniten huomiota kriteerilajeihin (liite 1). Myös uusimmassa uhanalaisuusluokituksessa (Tiainen ym. 2016) uhanalaisiksi luokitellut lajit olivat erityis huomion kohteena. Näiden ulkopuolelta keskityttiin lähinnä poikkeuksellisiin esiintymistiheyksiin sekä harvinaisuuksiin.

Laskennoissa ei kaikilta kohteilta tuotettu absoluuttista linnuston määrä- tai laatutietoa, kuten pari- tai lajimääriä. Koska laskentojen tarkoituksena oli saada selville mahdollisimman monen kohteen keskinäinen paremuusjärjestys, täydellisen linnustotiedon hankkimista ei pidetty välttämättömänä. Tässä raportissa esitetyt pari- ja reviirimäärät ovatkin uusiin laskentoihin ja vuoden 2012 jälkeen tehtyihin havaintoihin pohjautuvia minimikannanarvioita.

Kohteiden valinnan tueksi ja MAALI-hankkeen tulevia päivityksiä varten luotiin kriteeristö (liite 1). Alueiden valinnassa huomioitiin lisäksi kartoitustehokkuuden vaihtelu. Kohteiden rajaukset ovat varsin selkeitä, joten pinta-alojen vaihtelua ei tarvinnut lisätä kriteereihin. Esimerkiksi metsien osalta laajoja runsaslintuisia vanhan metsän kokonaisuuksia pidettiin yhtä arvokkaina kuin usean kriteerilajin esiintymistä pienellä pinta-alalla. Alle kilometrin päässä toisistaan olleet metsät, joilla esiintyi kriteerilajeja, voitiin valita samaksi kohteeksi. Alle 400 metrin päässä toisistaan olleet linnustollisesti arvokkaat metsät valittiin samaksi kohteeksi, vaikka kaikilla osa-alueilla ei esiintyisikään kriteerilajeja.

Hanketta rahoitti Raija ja Ossi Tuuliaisien säätiö. Rahoitus kohdennettiin potentiaalisten alueiden linnustokartoitusten matkakorvauksiin sekä raportointityöhön. Suuri osa tehdystä työstä oli kuitenkin lintuharrastajien talkootyötä. Iso kiitos hankkeen toteuttamiseen osallistuneille lintuharrastajille: Matti, Ari ja Esa Aalto, Jouko Pihlainen, Markku Saarinen, Roope Ruokonen, Kari ja Tarmo Myntti sekä Pertti ja Risto Sulkava!

3. Kohdekuvaukset

Paikallisesti tärkeiksi lintualueiksi nimettiin Keuruulta 22 ja Mänttä-Vilppulasta 19 eli yhteensä 41 kohdetta. Näistä 15 on valittu maakunnallisesti arvokkaiksi (Aalto 2013). Elinympäristöittäin kohteet jakautuvat seuraavasti: lintujärvet 12, metsät 12, peltoalueet 5, selkävedet 6, suot 4 ja virtavedet 2. Yhdistelmäkohteita on sijoitettu niiden tärkeimmän elinympäristön mukaisesti kaksi peltoalueisiin ja yksi soihin. Yleiskartta kohteiden sijoittumisesta on liitteessä 2. Hankkeen yhteydessä läpikäytyt alueet, joilla on paikallista linnustoarvoa, mutta jotka eivät näissä selvityksissä ylittäneet kriteereitä, on lueteltu liitteessä 3.

Kohdekuvauksessa esitetään kohteen nimi, keskipisteen koordinaatit (ETRS-TM35FIN), aluetyyppi (pesimä- / kerääntymäalue), pinta-ala ja yleispiirteet sekä linnuston erityispiirteet ja valintaperusteet. Tavoitteena on antaa yleiskuva kohteen tärkeimmistä linnustoarvoista esimerkkilajeja käyttäen. Joitain uhanalaisia tai erityisen arkoja pesimälajeja on myös voitu poistaa luettelosta pesimärauhan takaamiseksi.

Myös maakunnallisesti arvokkaiden alueiden linnustotietoja on päivitetty vuoden 2013 raportin julkaisun jälkeen tapahtuneiden muutosten ja saatujen lisätietojen perusteella. Metsistä Keuruun entisen varuskunnan metsät oli heikosti kartoitettu vuonna 2013 ja alue osoittautui nyt maakunnallisesti arvokkaaksi (Aalto & Aalto 2016a), joten alue sai MAALI-statusen. Myös Keurusselän MAALI-rajasta hieman päivitettiin uusien tietojen perusteella (Aalto & Aalto 2016b). Kaikkien MAALI-kohteiden linnustotietoja päivitettiin vuoden 2017 tilannetta vastaavaksi, jotta linnustotiedot ovat vertailukelpoisia muiden tämän raportin kohteiden kanssa. Linnusto on viidessä vuodessa niin paljon muuttunut, että vuoden 2013 raportin (Aalto 2013) kohteiden linnustoarvoa ei voi suoraan verrata tämän raportin kohteisiin.

Aluerajaus on kartalla esitetty vihreällä värillä. Rajaukset on tehty parhaan ajantasaisen tiedon pohjalta ja ne noudattavat mahdollisimman tarkasti linnustollisesti arvokkaan alueen todellista rajaa. Paikoin rajauksia on tarkistettu kulkemaan selkeämmin maastossa erottuvia kohteita, kuten ojia tai teitä myötäillen.

Jos mahdollista, pesimälajien osalta on esitetty nykytilanteessa pesivien parien lukumäärän vaihteluväli. Heikosti tai vain yhtenä vuonna kartoitetuilta kohteilta on esitetty kartoituksessa havaittu parimäärä. Muutolla levähtävien lajien osalta kyseessä on suurin havaittu määrä vuosina 2012–2017, jollei muuta todeta.

Lajin perässä on esitetty mahdollinen uhanalaisuus (Tiainen ym. 2016) ja/tai alueellinen uhanalaisuus (Rajasärkkä ym. 2013) seuraavin koodein:

- CR = Äärimmäisen uhanalainen
- EN = Erittäin uhanalainen
- VU = Vaarantunut
- NT = Silmälläpidettävä
- RT = Alueellisesti uhanalainen

3.1 Lintujärvet

Keuruu, Jaakonsuo, MAALI
pesimäalue, 12 ha

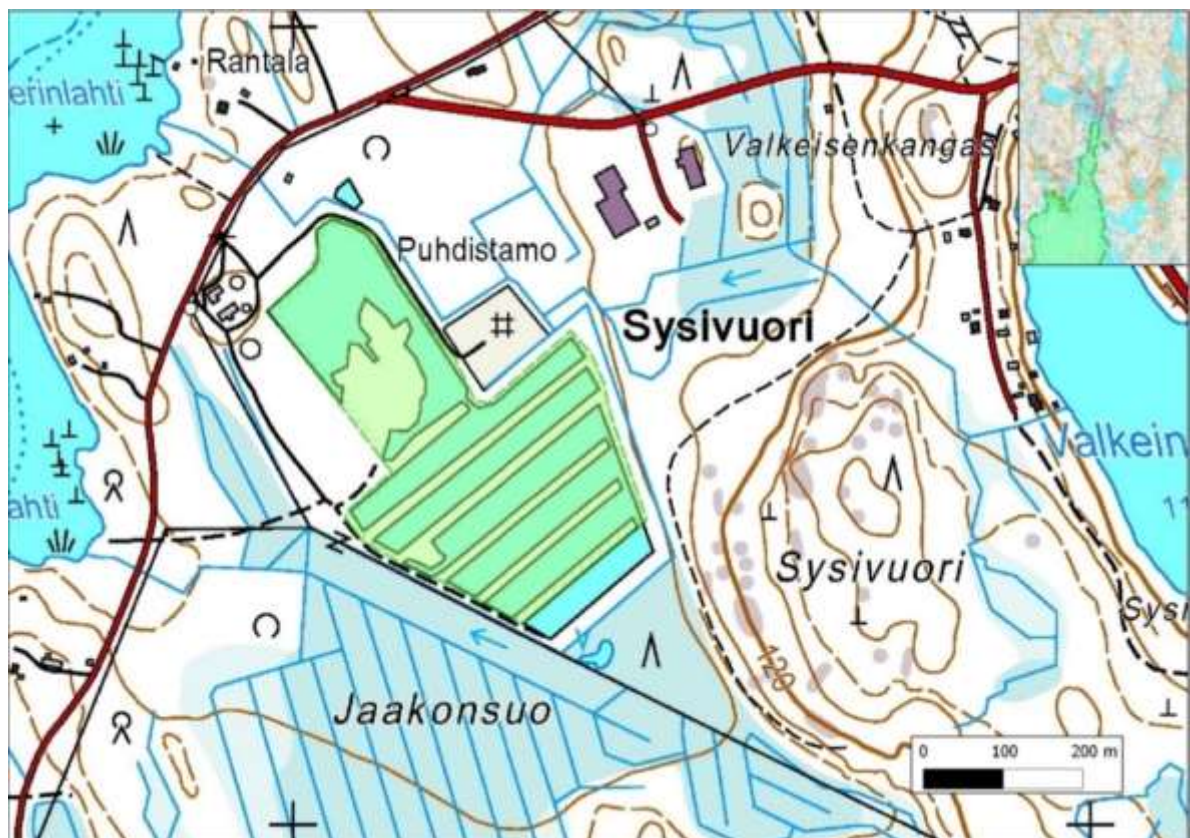
(6902571:381165)

Keskustan kaakkoispuolella toimivan jätevedenpuhdistamon käytöstä poistetuissa laskeutus-altaissa pesii ja levähtää monipuolinen vesi- ja rantalinnusto. Pesimälinnustoon kuuluu mm.

Haapana (VU) 3-5 paria
Mustakurkku-uikku (EN) 1-3 paria
Liejukana (VU) 0-1 rev
Luhtahuitti 0-1 rev
Luhtakana 0-2 rev
Nokikana (EN) 1-3 paria

Altaat ovat myös telkän tärkeä poikasalue (max. 57 poikasta kesällä 2012) sekä pesivien loppilintujen ruokailualue.

Toimenpidesuositukset: *Altaiden hoidon ja käytön suunnittelu siten, että linnuston erityispiirteet tulevat turvatuiksi. Umpeenkasvun ehkäiseminen, minkin ja supikoiran pyynti sekä paikotellen pensaikon ja puuston raivaus.*



Jaakonsuon MAALI-rajaus.

**Keuruu, Heinävalkeinen
pesimäalue ja kerääntymäalue, 82 ha**

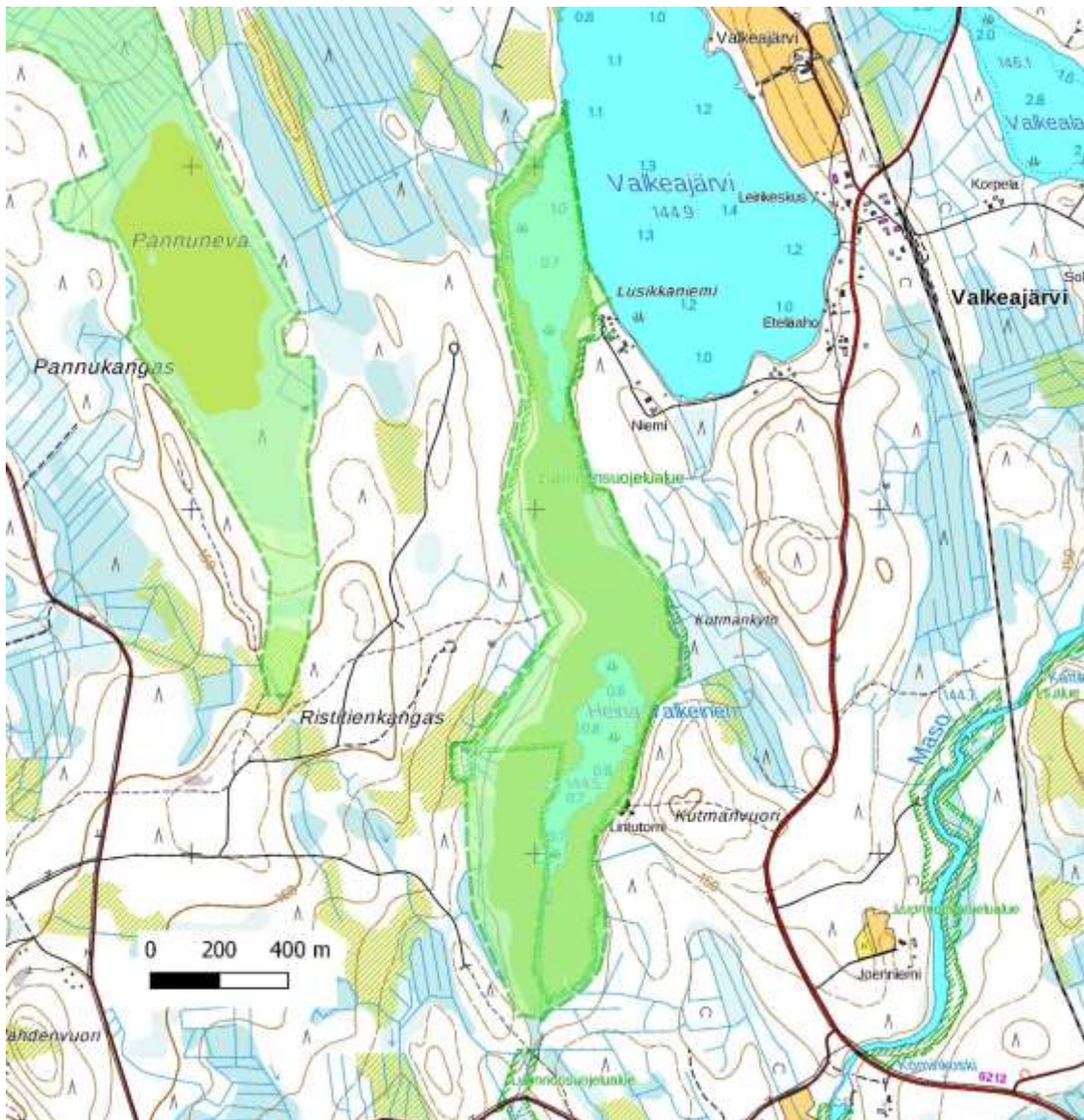
(6920305:363200)

Pihlailselän itäpuolinen Natura2000 -ohjelmaan ja lintuvesiensuojeluohjelmaan kuuluva soistunut lampi, jonka vedenpintaa on nostettu pohjapadolla. Pesimälinnustoon kuuluu mm.

- Jouhisorsa (EN) 1 pari*
- Tukkasotka (EN) 1-4 paria*
- Liro (NT) 1-2 paria*
- Pikkulokki 0-30 paria*
- Naurulokki (VU) 10-130 paria*

Muutolla levähtää monipuolisesti vesilintuja ja kahlaajia. Paikka on myös monien päiväpeto-
lintujen saalistusaluetta.

Toimenpidesuositukset: Umpeenkasvun ehkäiseminen sekä minkin ja supikoiran pyynti.



Heinävalkeisen tärkeän lintualueen rajaus. Länsipuolella Pannuneva.

**Keuruu, Iso Innonjärvi
pesimäalue, 15 ha**

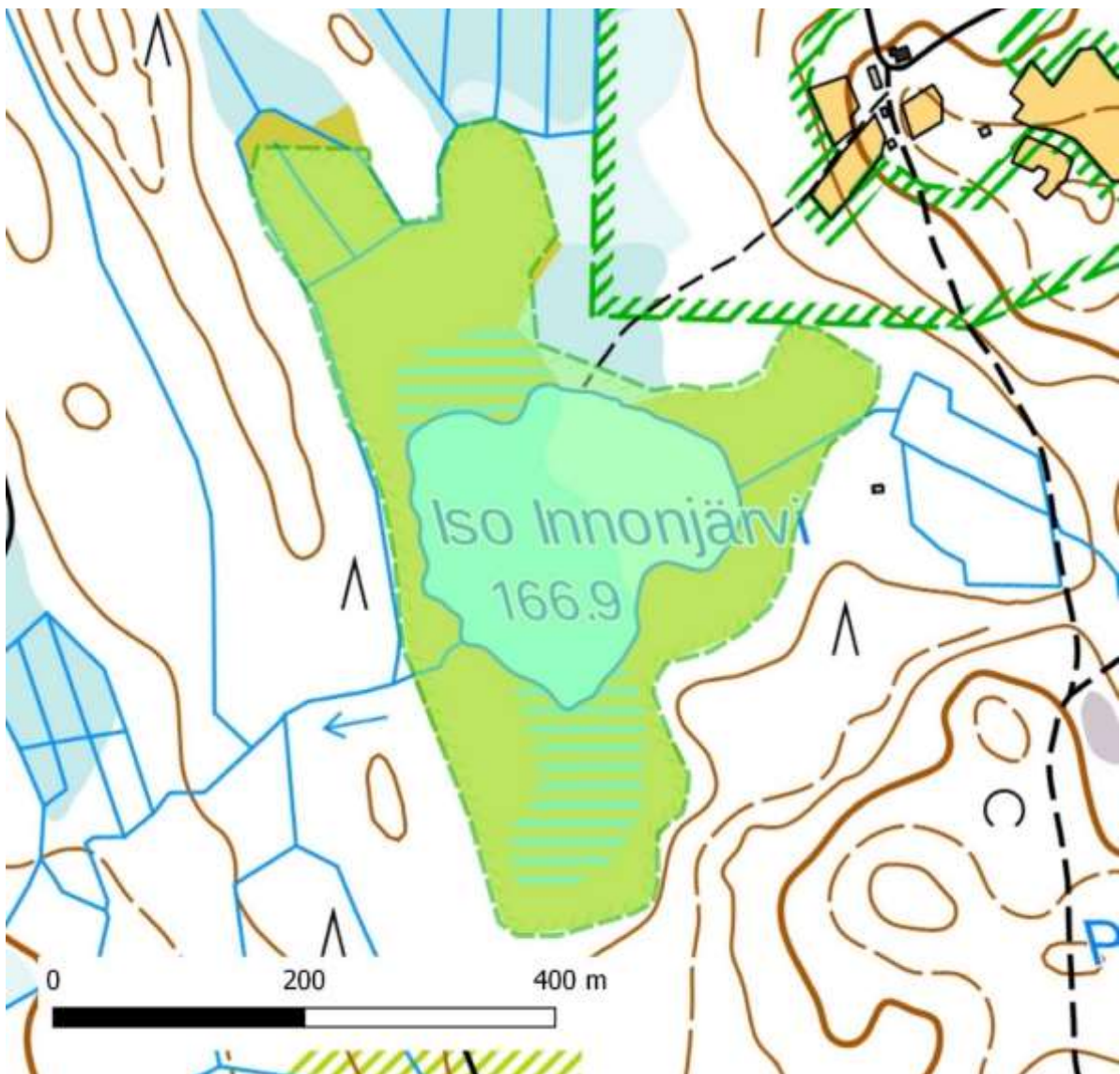
(6921810:353500)

Vähän havainnoitu soistunut lampi Pihlaiselän luoteispuolella. Majava on nostanut vedenpintaa. Pesimälinnustoon kuuluu mm.

Mustakurkku-uikku (EN) 1 pari

Liro (NT, RT) 1 pari

Toimenpidesuosittukset: Umpeenkasvun ehkäiseminen sekä minkin ja supikoiran pyynti. Vedenpinnan säilyttäminen majavan nostamalla tasolla.



Iso Innonjärven tärkeän lintualueen rajaus.

Keuruu, Isorimppi
pesimäalue ja kerääntymäalue, 52 ha

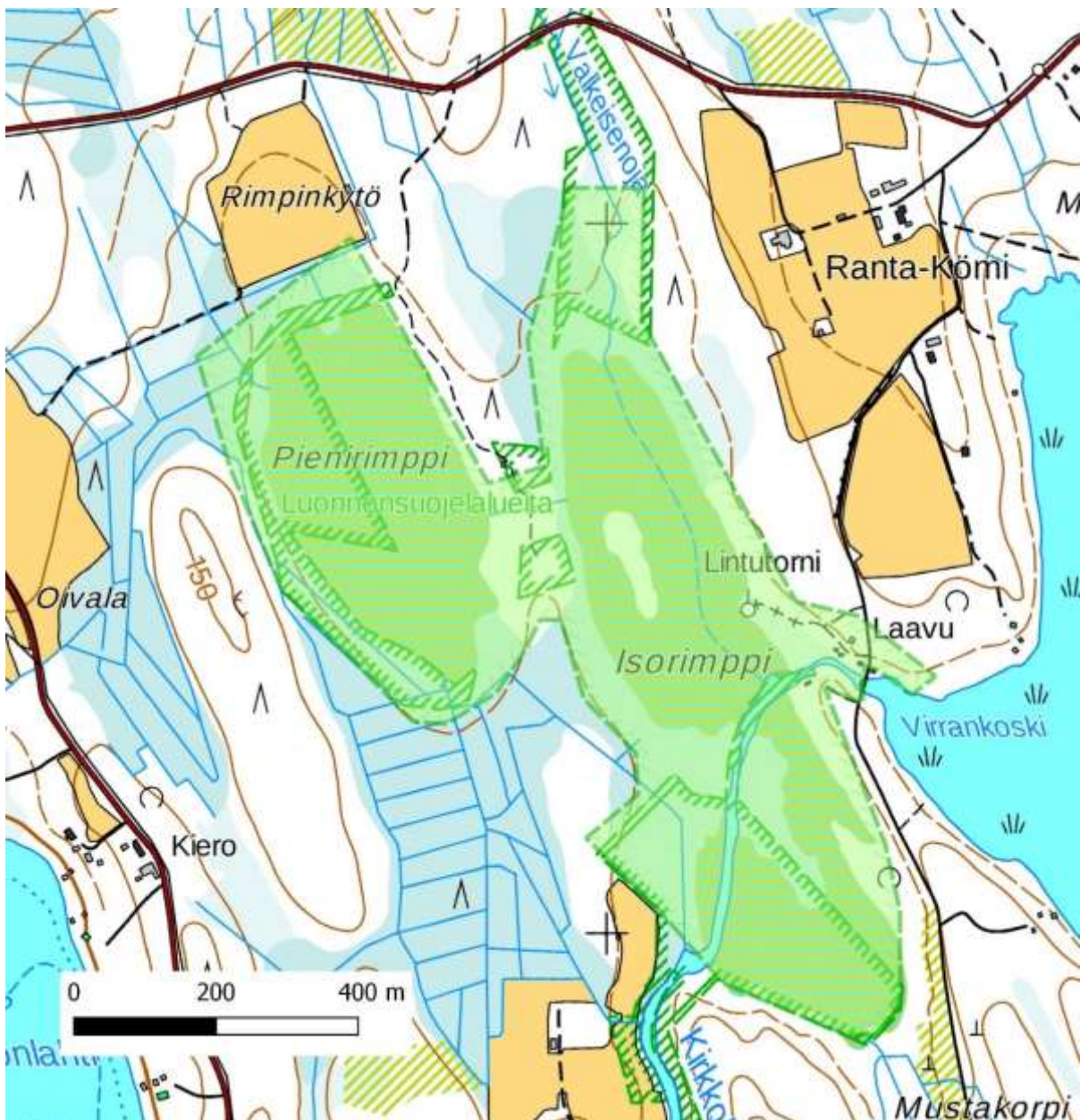
(6918320:363150)

Pihlasselän itäpuolinen Natura2000 -ohjelmaan ja lintuvesiensuojeluohjelmaan kuuluva sois-
 tunut lampi, jonka vedenpintaa on nostettu pohjapadolla. Pesimälinnustoon kuuluu mm.

Haapana (VU) 1-4 paria
Jouhisorsa (EN) 0-1 paria
Kaulushaikara 1 rev
Pikkutikka 1 rev

Muutolla levähtää vesilintuja ja kahlaajia. Koskikaroja talvehtii 1-2 yks.

Toimenpidesuosittukset: Umpeenkasvun ehkäiseminen sekä minkin ja supikoiran pyynti.



Isorimpin tärkeän lintualueen rajaus.

**Keuruu, Kalmonsuon kosteikko
pesimäalue ja kerääntymäalue, 40 ha**

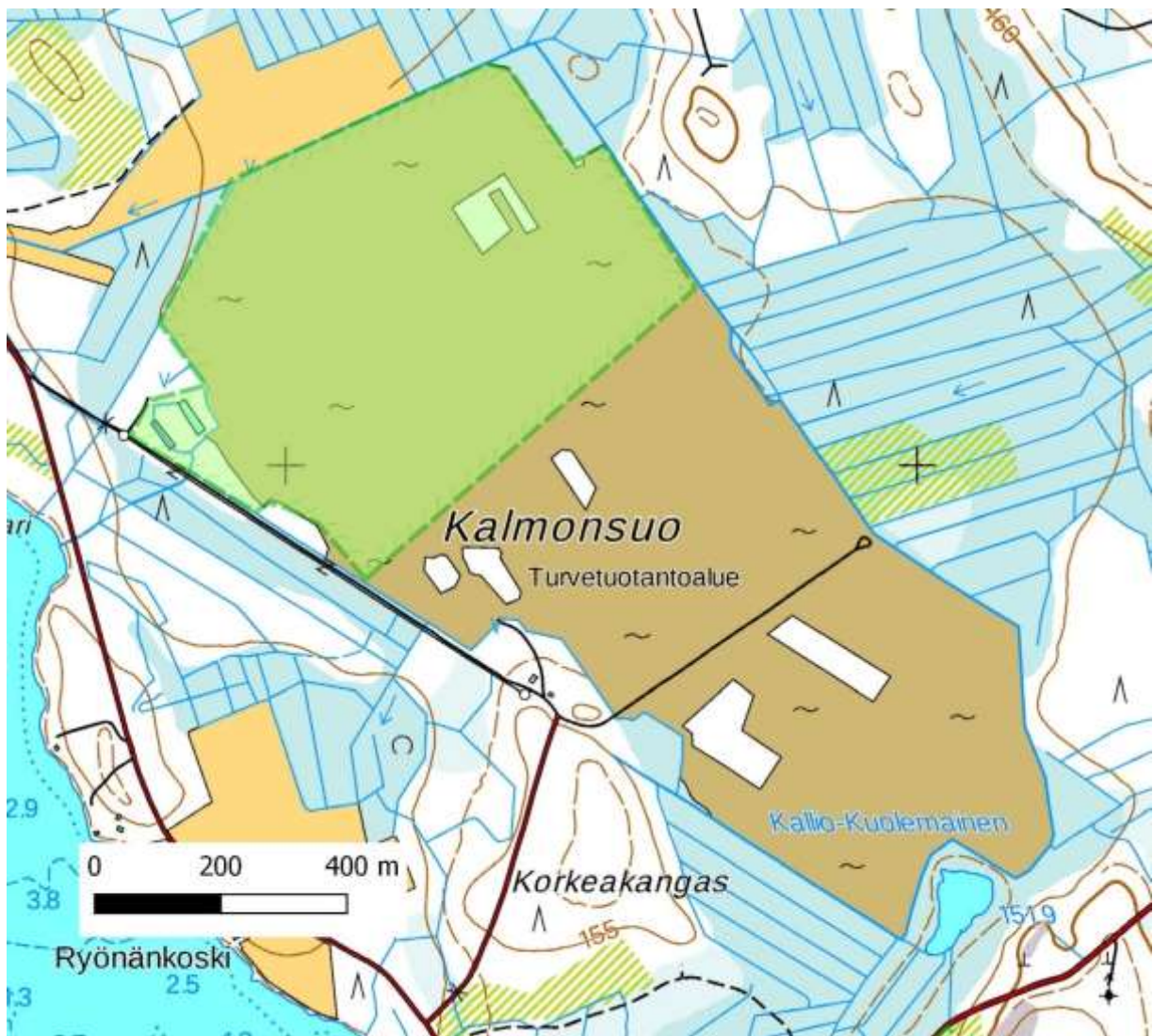
(6925250:365080)

Entisen turvekentän vesiensuojelukosteikko Pihlaiselän koillispuolella. Viereinen turvekenttä on nykyisin peltoa. Pesimälinnustoon kuuluu mm.

Haapana (VU) 5 paria
Jouhisorsa (EN) 0-1 paria
Lapasorsa 0-1 paria
Tukkasotka (EN) 0-2 paria
Liro (NT, RT) 2-3 paria
Naurulokki (VU) 0-30 paria

Muutolla levähtää monipuolisesti vesilintuja ja kahlaajia.

Toimenpidesuositukset: Rakennetun lintukosteikon muodostaminen. Minkin ja supikoiran pyynti.



Kalmonsuon kosteikon tärkeän lintualueen rajaus.

**Keuruu, Ketvelahti-Kaivoslahti
pesimäalue ja kerääntymäalue, 42 ha**

(6906700:379840)

Rehevä lähes umpeenkasvanut Kaivoslahti ja avoin Ketvelahti keskustan pohjoislaidalla. Pesimälinnustoon kuuluu mm.

*Haapana (VU) 1-5 paria
Tukkasotka (EN) 0-2 paria
Silkkiuikku (NT) 1-2 paria
Naurulokki (VU) 50-140 paria*

Muutolla levähtää vesilintuja ja kahlaajia.

Toimenpidesuositukset: Umpeenkasvun ehkäiseminen sekä minkin ja supikoiran pyynti. Kaivoslahdella mahdollisesti ruoppaus. Lisähäiriön välttäminen rannoilla ja vesillä.



Ketvelahti-Kaivoslahden tärkeän lintualueen rajaus.

Mänttä-Vilppula, Laksi-Pyhtönen, MAALI
pesimäalue ja kerääntymäalue, 168 ha

(6888190:367920)

Kaksi vierekkäistä rehevää ja avointa lintujärveä Ukonselän eteläpuolella. Pesimälinnustoon kuuluu mm.

Haapana (VU) 0-2 paria

Punasotka (EN) 0-5 paria

Tukkasotka (EN) 0-2 paria

Silkkiiikku (NT) 1-2 paria

Härkälintu 2-5 paria

Kaulushaikara 3 rev

Ruskosuohaukka 1 pari

Luhtakana 0-1 rev

Naurulokki (VU) 100-400 paria

Pikkutikka 1-3 paria

Keväällä levähtää mm.

Punasotka (EN) 10-20 yks

Selkälokki (EN) 5-20 yks

Toimenpidesuositukset: Vapaiden rantojen ja pesimärauhan säilyttäminen, umpeenkasvun ehkäiseminen sekä minkin ja supikoiran pyynti.



Punasotkapariskunta Laksilla. Kuva: Markku Saarinen.

**Mänttä-Vilppula, Pilkanlampi, MAALI
pesimäalue ja kerääntymäalue, 37 ha**

(6889180:374869)

Kajanselän itäpuolinen metsästykseltä rauhoitettu soistunut lampi sorsien ja arktikan muut-
toreitillä kerää lintuja muuttoaikaan. Syksyisiä levähtäjiä ovat mm.

Haapana (VU) 30-250 yks

Tavi 20-90 yks

Sinisorsa 150-560 yks

Jouhisorsa (EN) 2-10 yks

Jänkäkurppa (RT)

Alli (NT)

Lapasotka (EN)

Keväällä levähtävät mm.

Punasotka (EN) 0-2 yks

Tukkasotka (EN) 20-40 yks

Pesimälinnustoon kuuluvat mm.

Tukkasotka (EN) 0-3 paria

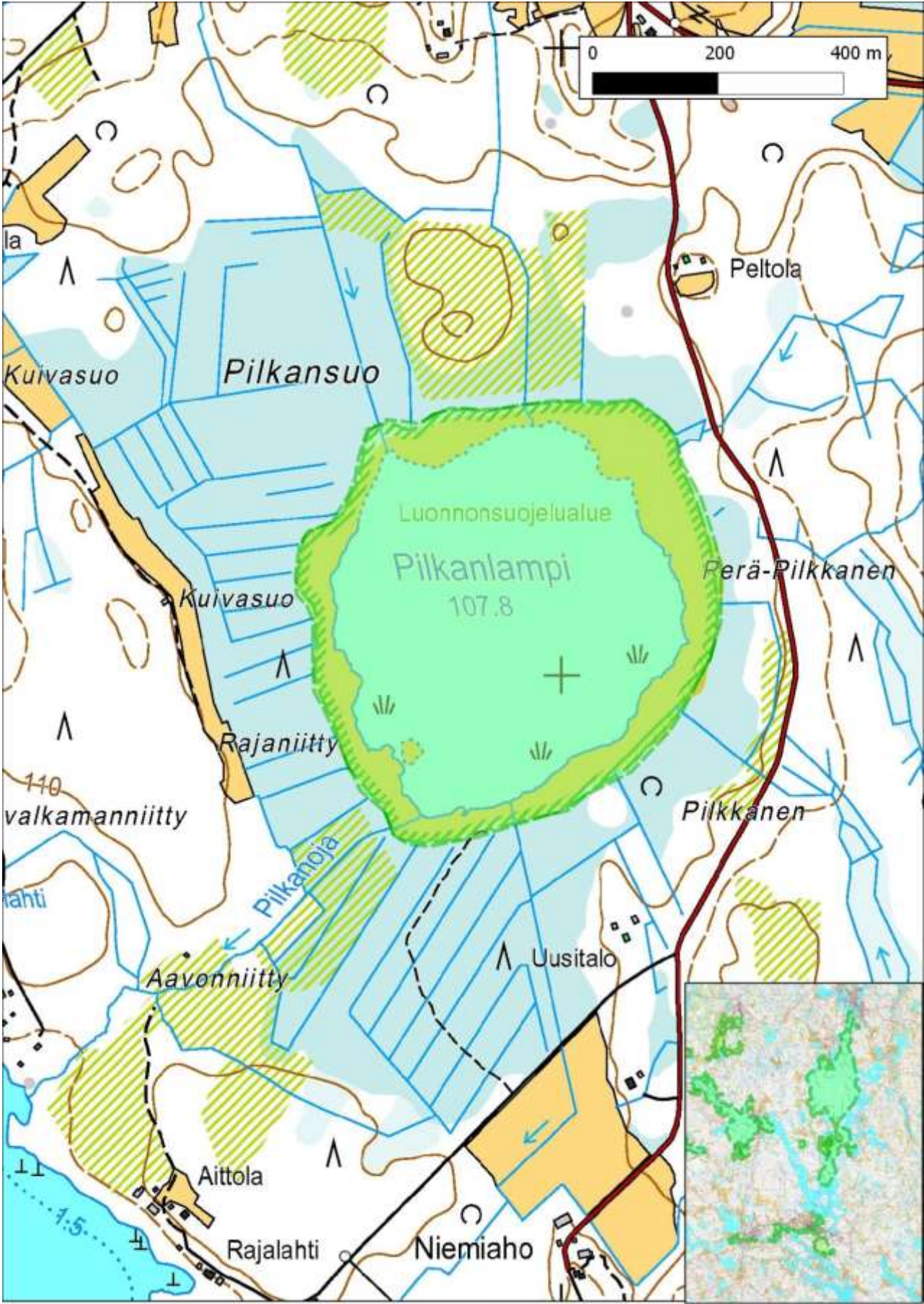
Naurulokki (VU) 0-100 paria

Kurki 2-3 paria

Toimenpidesuosituks: Umpeenkasvun ehkäiseminen sekä minkin ja supikoiran pyynti.



Kurki on Pilkanlammen soistuneiden rantojen valtias. Kuva: Matti Aalto.



Pilkanlammen MAALI-rajaus.

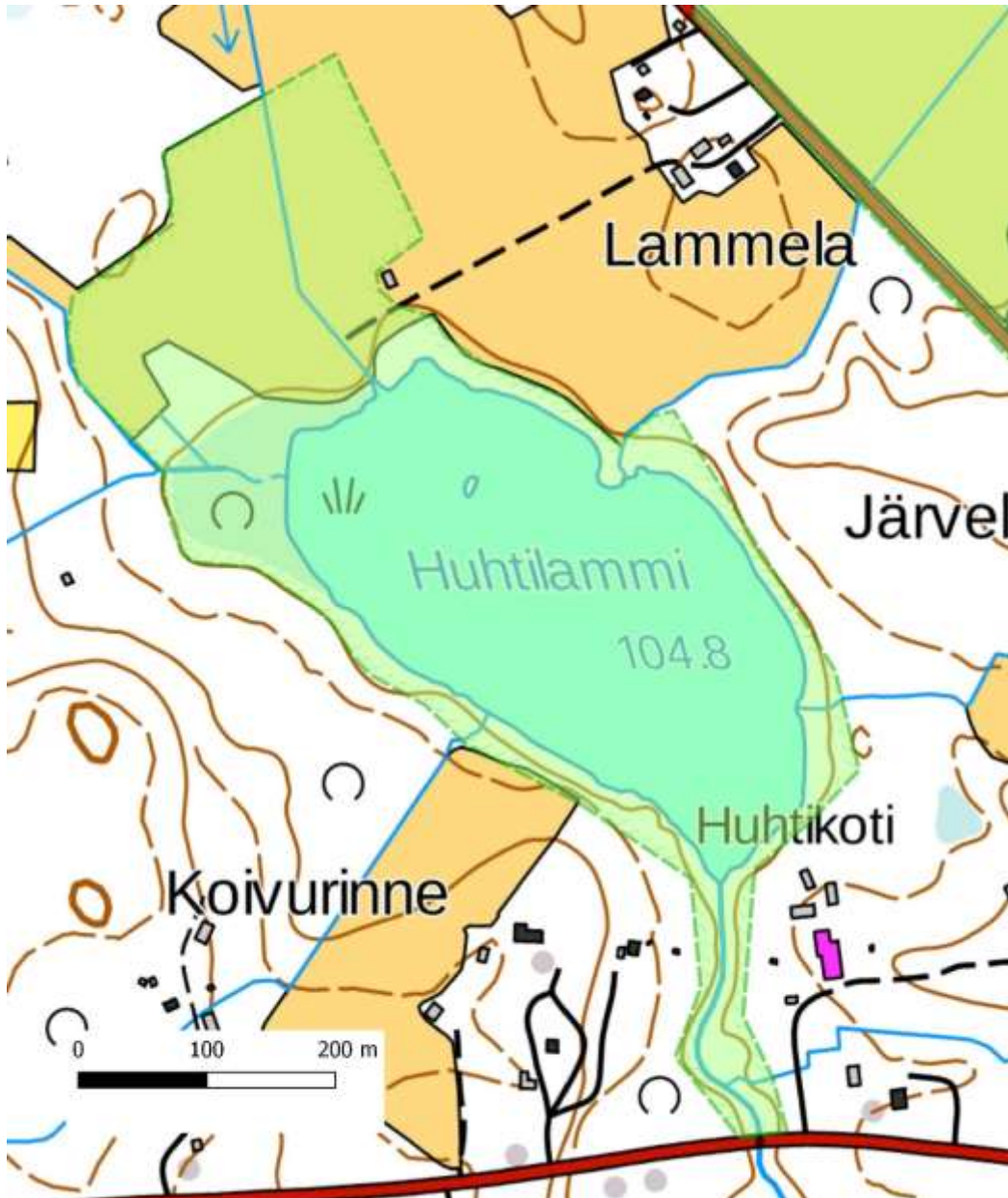
**Mänttä-Vilppula, Huhtilammi
pesimäalue ja kerääntymäalue, 19 ha**

(6882843:365572)

Rehevä lampi Huhtijärven kylällä. Pesimälinnustoa on viime vuosina heikosti havainnointu.

Muutolla levähtää monipuolisesti vesilintuja. Keväisin tavataan mm. haapana (VU), jouhisorsa (EN), tukkasotka (EN), kaulushaikara ja nokikana (EN).

Toimenpidesuositukset: Umpeenkasvun ehkäiseminen sekä minkin ja supikoiran pyynti.



Huhtilammin tärkeän lintualueen rajaus. Koillisessa Huhtijärven pellot.

**Mänttä-Vilppula, Käkijärvi
pesimäalue ja kerääntymäalue, 38 ha**

(6889950:370400)

Rehevä umpeen kasvava lampi Kolhon kylällä. Runsas ruoikko ja osmankäämikasvusto. Pesimälinnustoon kuuluu mm.

*Haapana (VU) 0-1 paria
Kaulushaikara 1 reviiri
Ruskosuohaukka 1 pari
Luhtahuitti 0-1 reviiriä*

Muutolla levähtää vesilintuja ja kahlaajia.

Toimenpidesuosituks: Umpeenkasvun ehkäiseminen sekä minkin ja supikoiran pyynti.



Käkijärven tärkeän lintualueen rajaus.

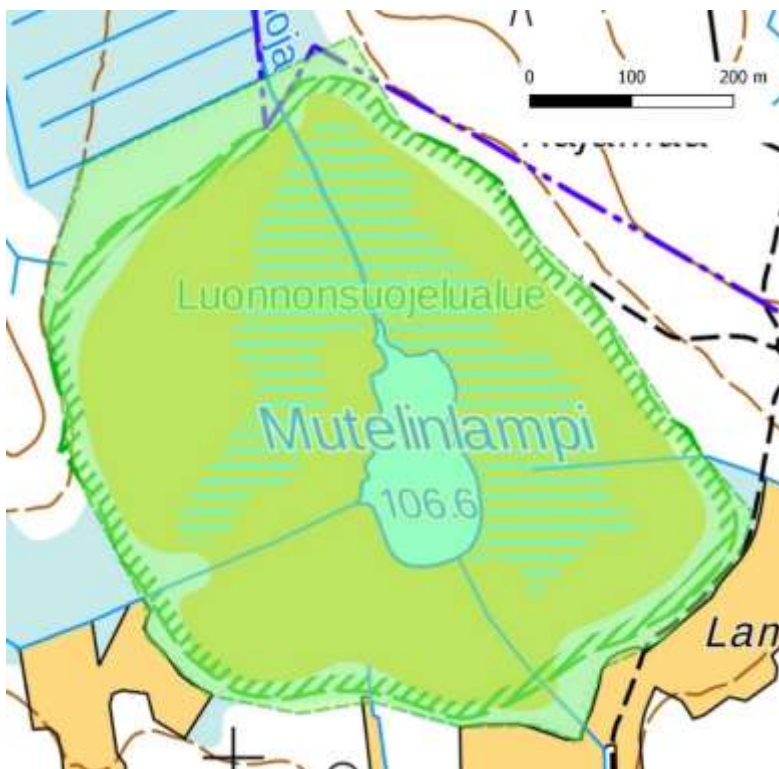
**Mänttä-Vilppula, Mutelinlampi
pesimäalue, 31 ha**

(6890300:376180)

Kaijanselän itäpuolinen heikosti havainnoitu soistunut lampi, jossa runsaasi ruovikkoa. Pesimälinnustoon kuuluu mm.

Nokikana (EN) 1 pari

Toimenpidesuositukset: Umpeenkasvun ehkäiseminen sekä minkin ja supikoiran pyynti.



Mutelinlammen tärkeän lintualueen rajaus.



Kurjen pesä Mutelinlammella kesällä 2017. Kuva: Matti Aalto.

**Mänttä-Vilppula, Vähä-Kangasjärvi
pesimäalue, 19 ha**

(6879210:368500)

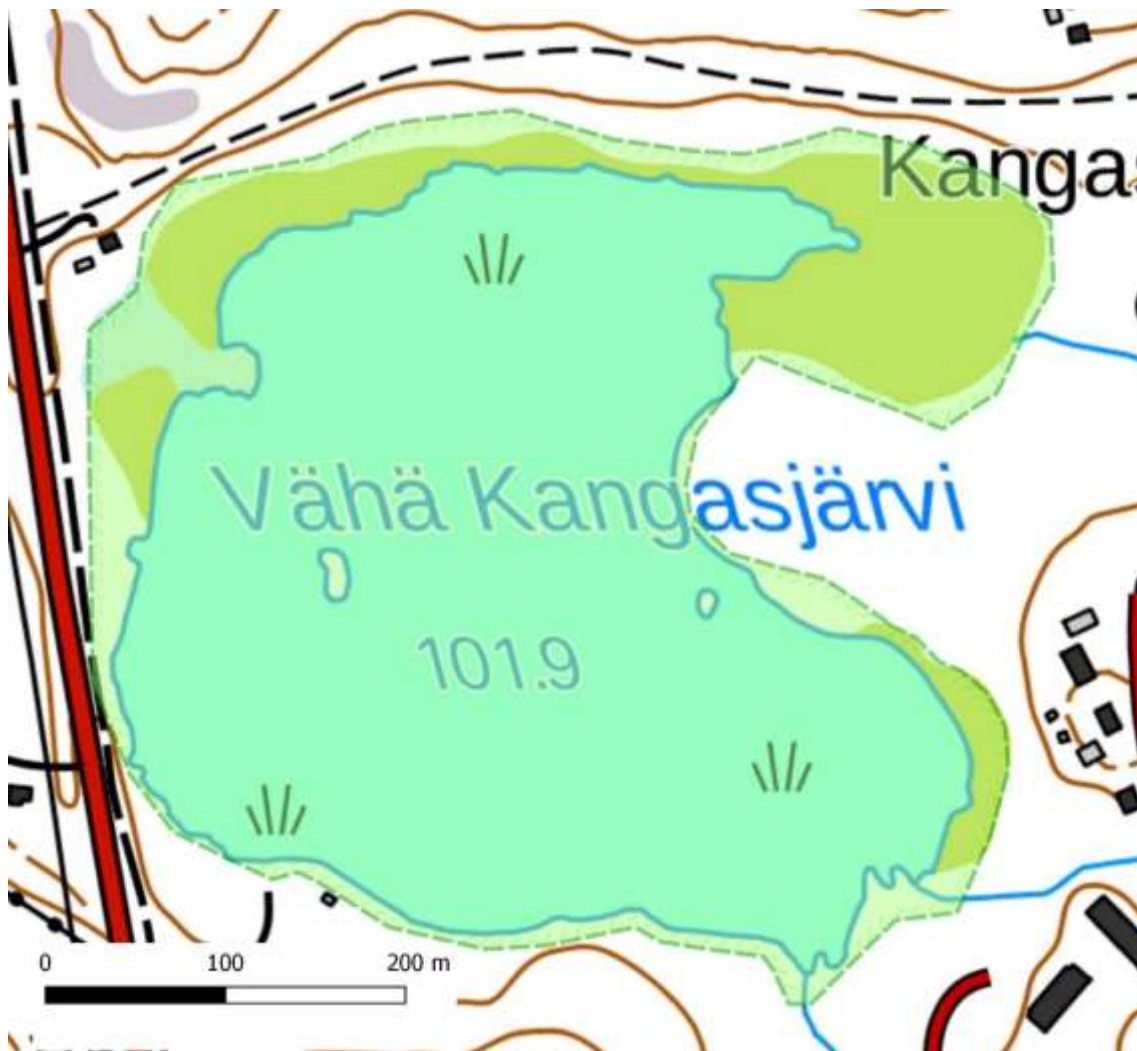
Rehevä tienvarsilampi Vilppulan keskustan länsilaidalla. Linnusto on vaihdellut runsaasti viime vuosina. Pesimälinnustoon kuuluu mm.

Silkkiuikku (NT) 1 pari

Haapana (VU) 1 pari

Naurulokki (VU) 0-50 paria

Toimenpidesuosittukset: Umpeenkasvun ehkäiseminen sekä minkin ja supikoiran pyynti. Pesimälinnuston vaihtelun syyn selvittäminen.



Vähä-Kangasjärven tärkeän lintualueen raja.

3.2 Metsät

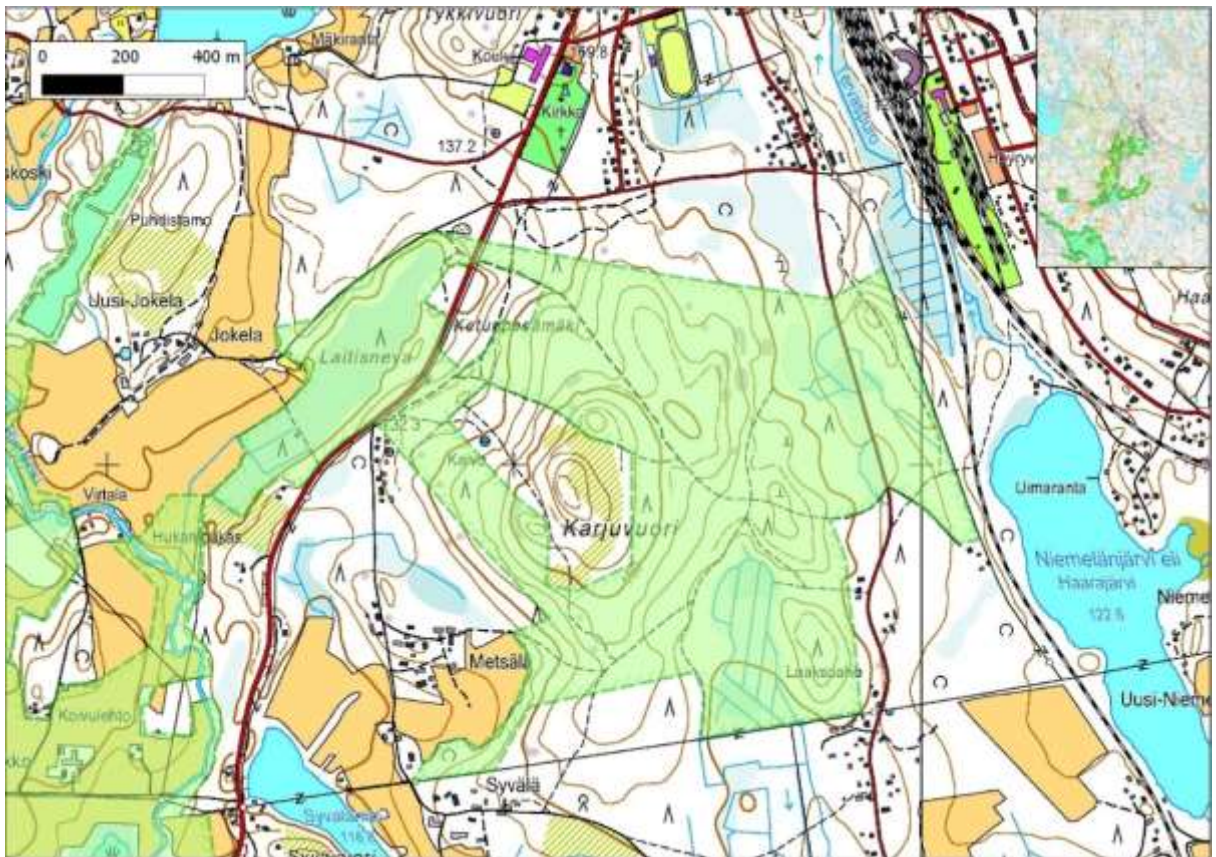
Keuruu, Haapamäki, Karjuvuori, MAALI pesimäalue, 115 ha

(6902952:367087)

Haapamäen Karjuvuorella on runsaslahopuustoista kangasmetsää sekä korpia. Enimmäkseen METSO-I-kriteeriluokan yli 100-vuotiasta kuusikkoa, mutta rajaukseen kuuluu täydentävästi myös nuorempia erirakenteisia sekametsiä. Pesimälinnustossa mm.

Pikkusieppo 0-2 rev
Idänuunilintu 0-1 rev
Pohjantikka 1-2 rev
Metso 0-1 rev
Viirupöllö 1 rev
Varpuspöllö (NT) 1-2 rev
Sirittäjä 0-2 rev
Puukiipijä 10-20 rev

Toimenpidesuositukset: Maanomistaja voi halutessaan suojella alueen vapaaehtoisesti esimerkiksi METSO-ohjelman kautta.



Karjuvuoren MAALI-rajaus. Lännessä Riiho.

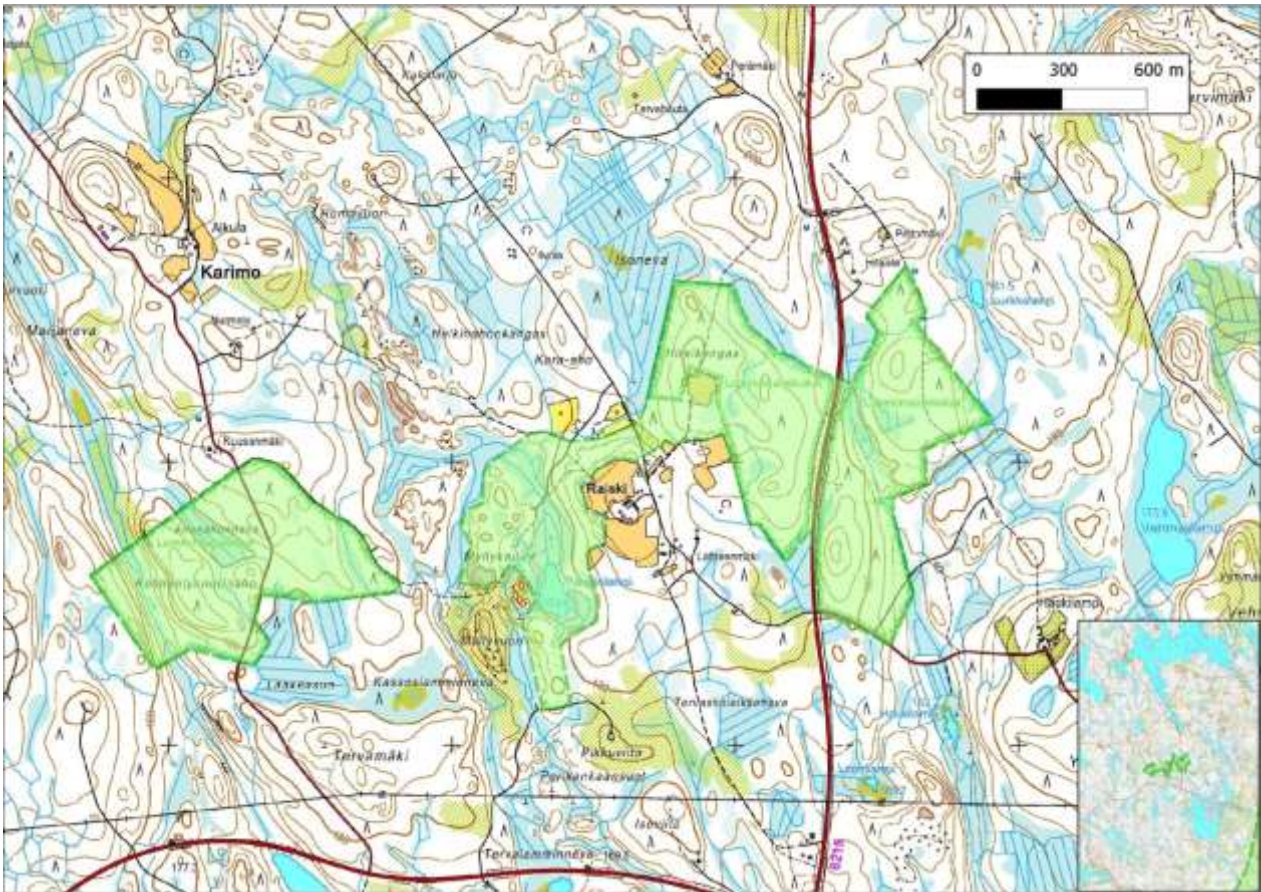
**Keuruu, Raiskin metsät, MAALI
pesimäalue, 148 ha**

(6909100:359100)

Runsaslahopuustoista kangasmetsää sekä korpia Karimon kylällä. Metsistä 112 ha on suojeltu osana Natura-2000-verkosta. Pesimälinnustossa mm.

*Pikkusieppo 1-3 rev
Idänuunilintu 0-2 rev
Pohjantikka 3-4 rev
Varpuspöllö (NT) 1-2 rev
Viirupöllö 1 rev
Kanahaukka (NT) 1 pari
Hiirihaukka (VU) 1 pari*

Toimenpidesuositukset: Maanomistaja voi halutessaan suojella vielä suojelemattoman osan vapaaehtoisesti esimerkiksi METSO-ohjelman kautta.



Raiskin metsien MAALI-rajaus.

Keuruu, entisen varuskunnan metsät, MAALI (6902000:378200) pesimäalue, 316 ha

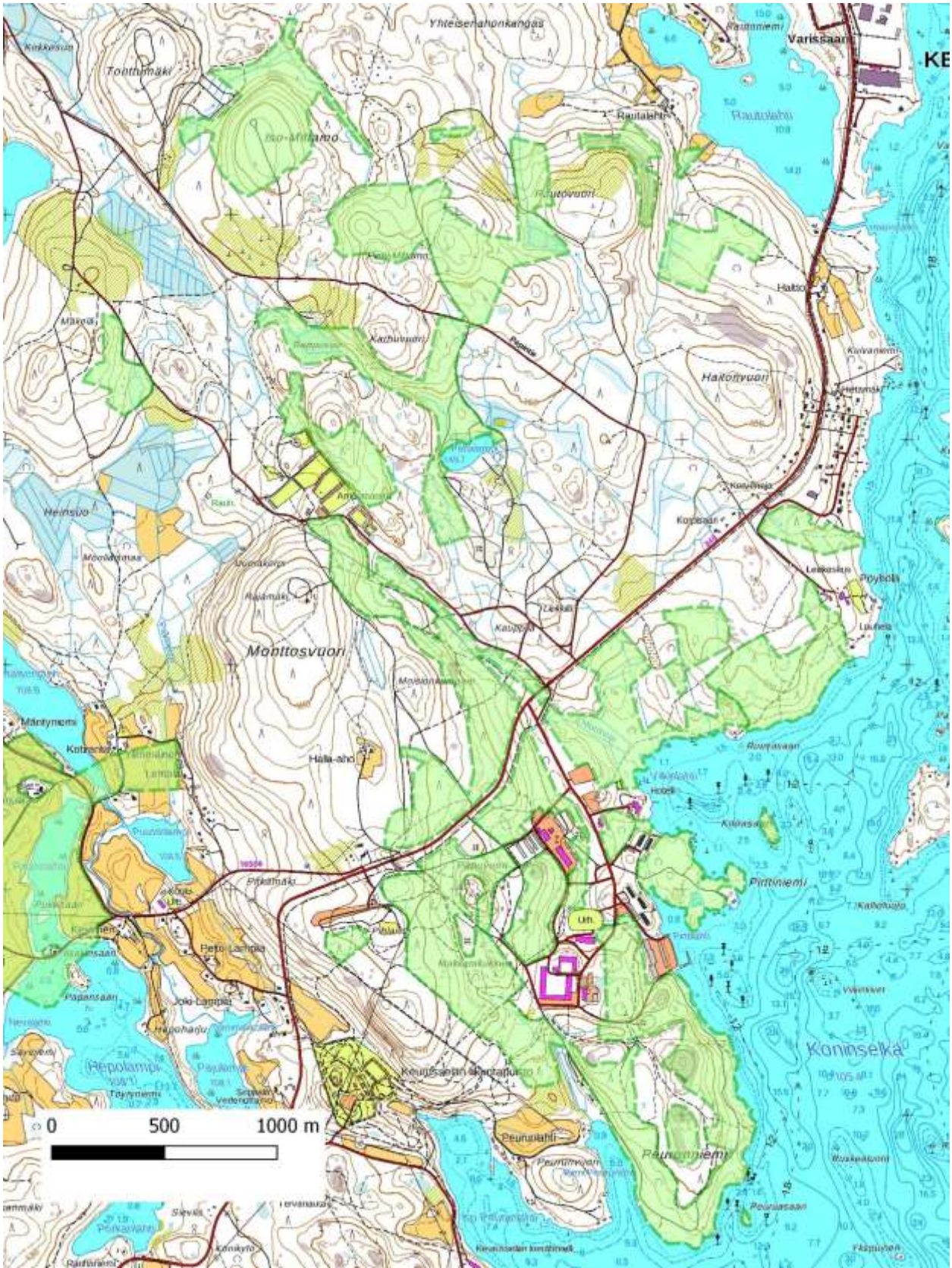
Pääosin kuusivaltaisia vanhoja metsiä keskustan lounaispuolella. Paikoin korpipohjaa ja puronvarsia. Eteläosissa metsät pääosin reheviä ja pohjoisosassa karuja. Rajauksesta pääosa on valtion omistuksessa. Alueeseen sisältyy runsaasti myös Keuruun kaupungin metsiä. Pesimälinnustoon kuuluu mm.

Metso 2-3 paria
Mehiläishaukka (EN) 1 pari
Kanahaukka (NT) 1 pari
Varpuspöllö (NT) 1-2 paria
Palokärki 4 paria
Pikkutikka 1 pari
Pohjantikka 4 paria
Sirittäjä 13-17 rev
Idänuunilintu 0-1 rev
Pikkusieppo 3-5 rev

Toimenpidesuosituksset: Valtion maiden perustaminen luonnonsuojelualueeksi. Muilla osilla maanomistaja voi halutessaan suojella alueen vapaaehtoisesti esimerkiksi METSO-ohjelman kautta. Kaupungin mailla kohteet voidaan suojella myös kaavoituksen keinoin.



Entisen varuskunnan metsien korpia on ennallistettu patoamalla ojia. Kuva: Matti Aalto.



Entisen varuskunnan metsät -maakunnallisesti tärkeän lintualueen rajaus. Lännessä Valkealahden paikallisesti tärkeä lintualue.

**Keuruu, Heinänen-Kaukanen
pesimäalue, 108 ha**

(6894480:374500)

Kuusivaltaisia, pääosin MT-tyyppin vanhoja metsiä Keuruselän länsirannalla. Paikoin korpi-pohjaa. Pesimälinnustoon kuuluu mm.

*Metso 1-2 paria
Varpuspöllö (NT) 1-2 rev
Pohjantikka 1 pari
Pikkusieppo 1 rev
Kriteerilaji (NT) 1 pari*

Toimenpidesuosittukset: Maanomistaja voi halutessaan suojella alueen vapaaehtoisesti esimerkiksi METSO-ohjelman kautta. Eteläosan vanhojen metsien suojeleuhjelmakohteen toteuttaminen pikaisesti.



Heinänen-Kaukanen -tärkeän lintualueen rajaus.

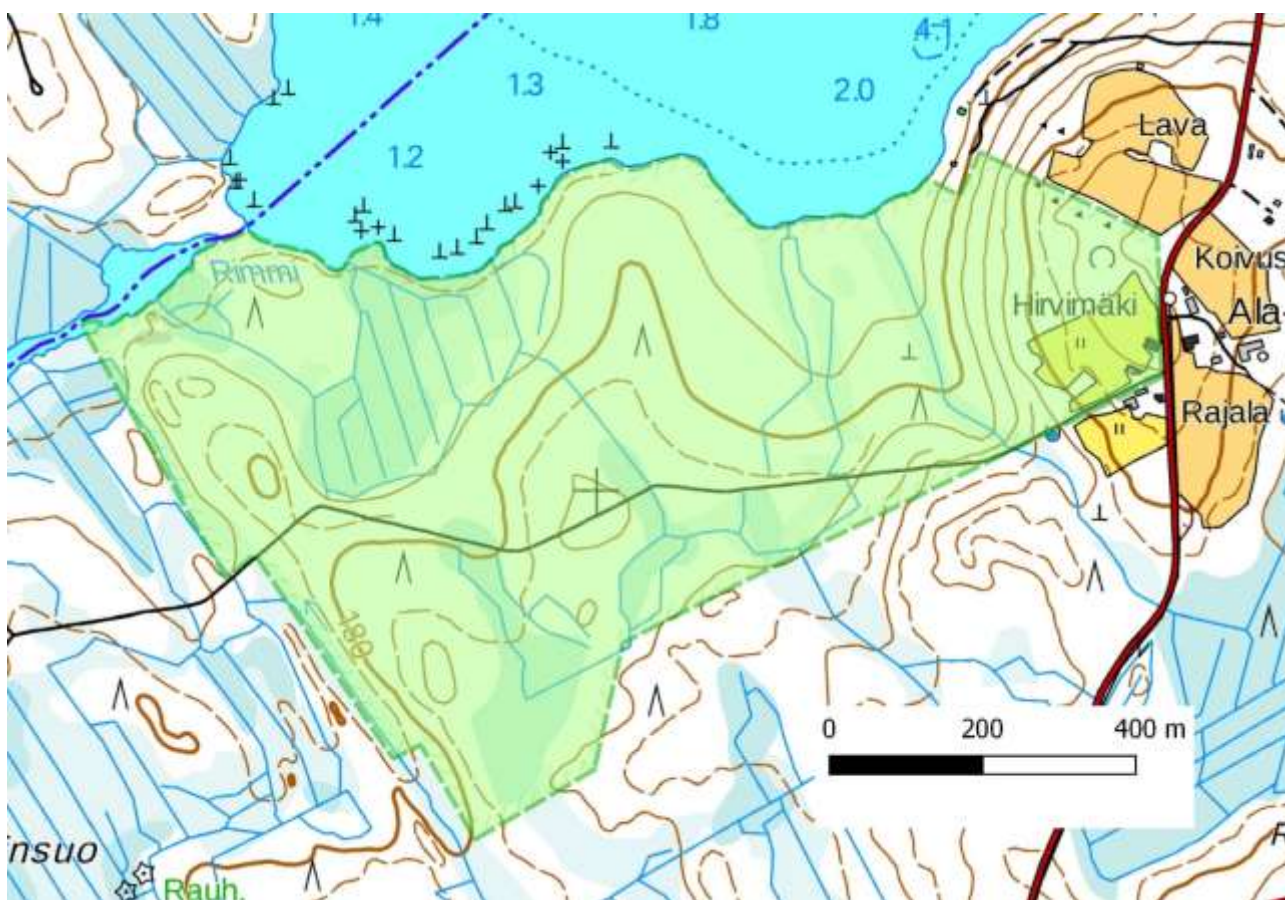
**Keuruu, Hirvijärven metsä
pesimäalue, 65 ha**

(6932100:372200)

Kuusivaltainen rehevyydeltään vaihteleva suojeltu vanha metsä Keuruun pohjoisnurkassa Hirvikylällä. Paikoin korpipohjaa. Heikosti kartoitettuun pesimälinnustoon kuuluu mm.

*Metso 1-2 paria
Pohjantikka 1 pari
Pikkusieppo 1 rev*

Toimenpidesuositukset: *Korpien ennallistamisen onnistumisen seuranta ja linnustoseuranta.*



Hirvijärven metsä -tärkeän lintualueen rajaus.

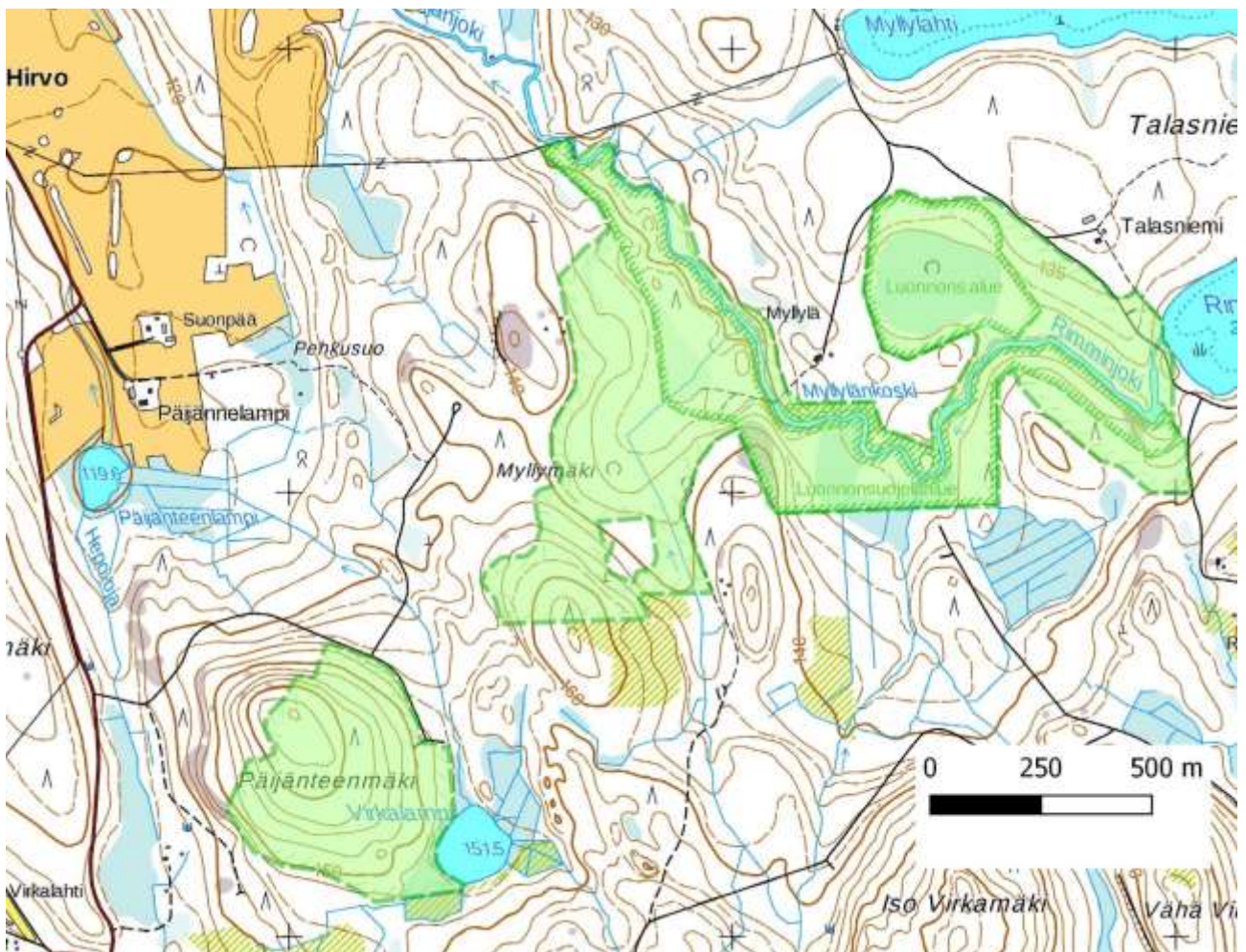
**Keuruu, Rimminjoki-Päijänteenmäki
pesimäalue, 93 ha**

(6901100:389100)

Kuusivaltaisia rehevyydeltään vaihtelevia vanhoja metsiä Kalettoman itäpuolella. Paikoin korripohjaa ja jokivartta. Osittain suojeltu. Pesimälinnustoon kuuluu mm.

*Metso 1-3 paria
Varpuspöllö (NT) 1-2 rev
Pohjantikka 1-2 paria
Pikkusieppo 1 rev
Kriteerilaji (NT) 1 pari*

Toimenpidesuosituks: Maanomistaja voi halutessaan suojella alueen vapaaehtoisesti esimerkiksi METSO-ohjelman kautta.



Rimminjoki-Päijänteenmäki -tärkeän lintualueen rajaus.

**Mänttä-Vilppula, Elämänmäki, MAALI
pesimäalue, 83 ha**

(6885000:361000)

Elämänmäen suojelualueella Vilppulan Tammikosken itäpuolella on rehevää ja erittäin järeää runsaslahopuustoista kangas- ja korpimetsää. Puuston ikärakenne suosii lahopuun runsasta muodostumista. Pesivänä mm.

Pohjantikka 5-12 rev

Puukiipijä 20-30 rev

Idänuunilintu 1-2 rev

Pikkusieppo 1-3 rev

Peukaloinen 8-15 rev

Metso 1 rev

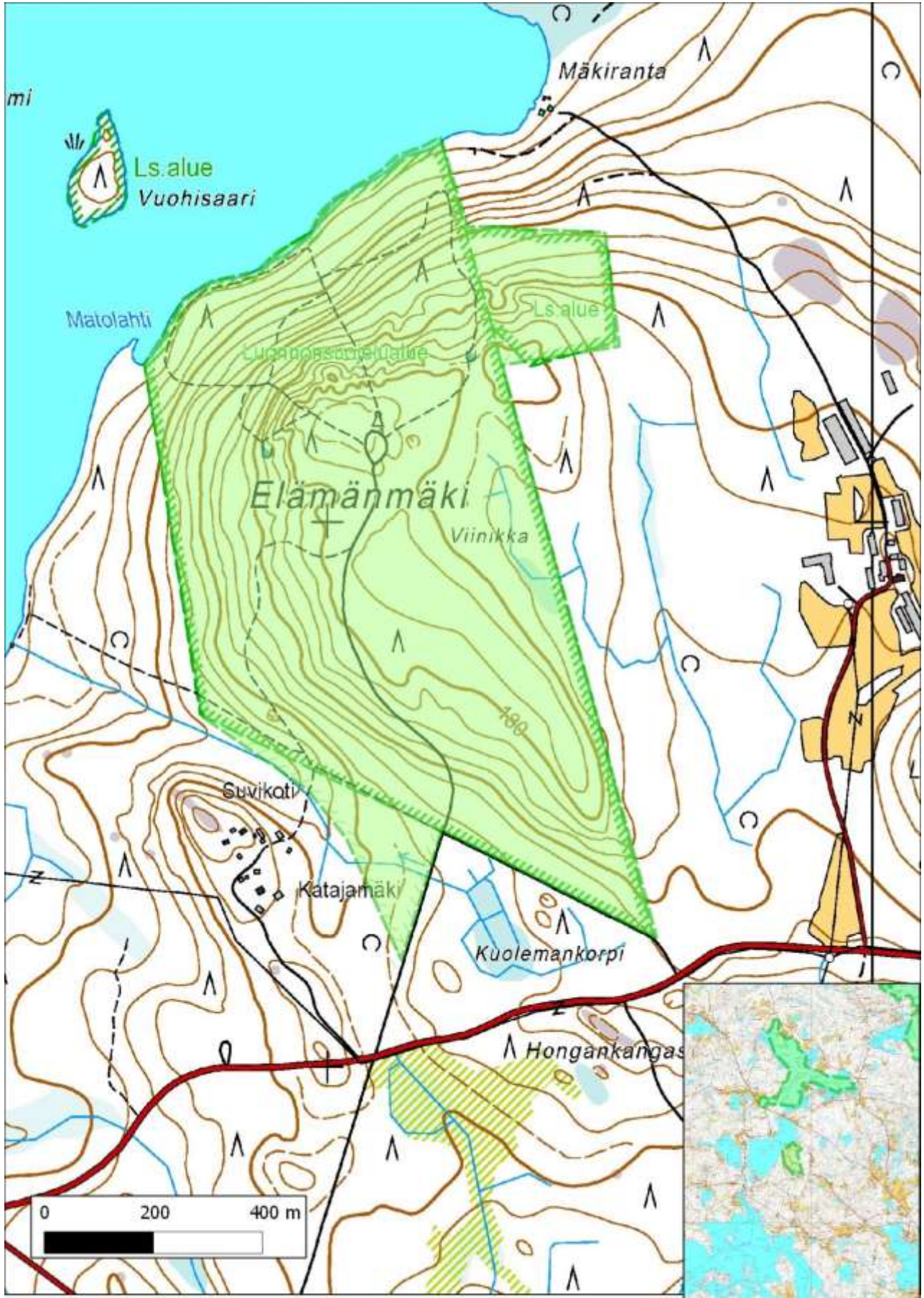
Viirupöllö 1 rev

Varpuspöllö (NT) 1-2 rev

Toimenpidesuositukset: Suojelualueetta on laajennettava eteläpuolen valtionmaille lajistolle riittävän pinta-alan takaamiseksi.



Elämänmäessä on poikkeuksellisen runsaasti järeää lahopuuta. Kuva: Ari Aalto.



Elämänmäen MAALI-rajaus.

**Mänttä-Vilppula, Kaiturin metsä, MAALI
pesimäalue, 33 ha**

(6895000:363000)

Runsaslahoppuustoista kangasmetsää, lehtomaista lehtipuumetsää sekä Kaiturin ja Ukonselän rantametsiä Haikankylän pohjoispuolella. Pesimälinnustossa mm.

Pikkusieppo 1-3 rev

Pohjantikka 1 rev

Sirittäjä 3-5 rev

Peukaloinen 1 rev

Puukiipijä 3-8 rev

Toimenpidesuositukset: Maanomistaja voi halutessaan suojella alueen vapaaehtoisesti esimerkiksi METSO-ohjelman kautta.



Kaiturin metsän MAALI-rajaus. Koillisessa Ukonselkä.

Mänttä-Vilppula, Mäntänvuori, MAALI
pesimäalue, 282 ha

(6877500:377000)

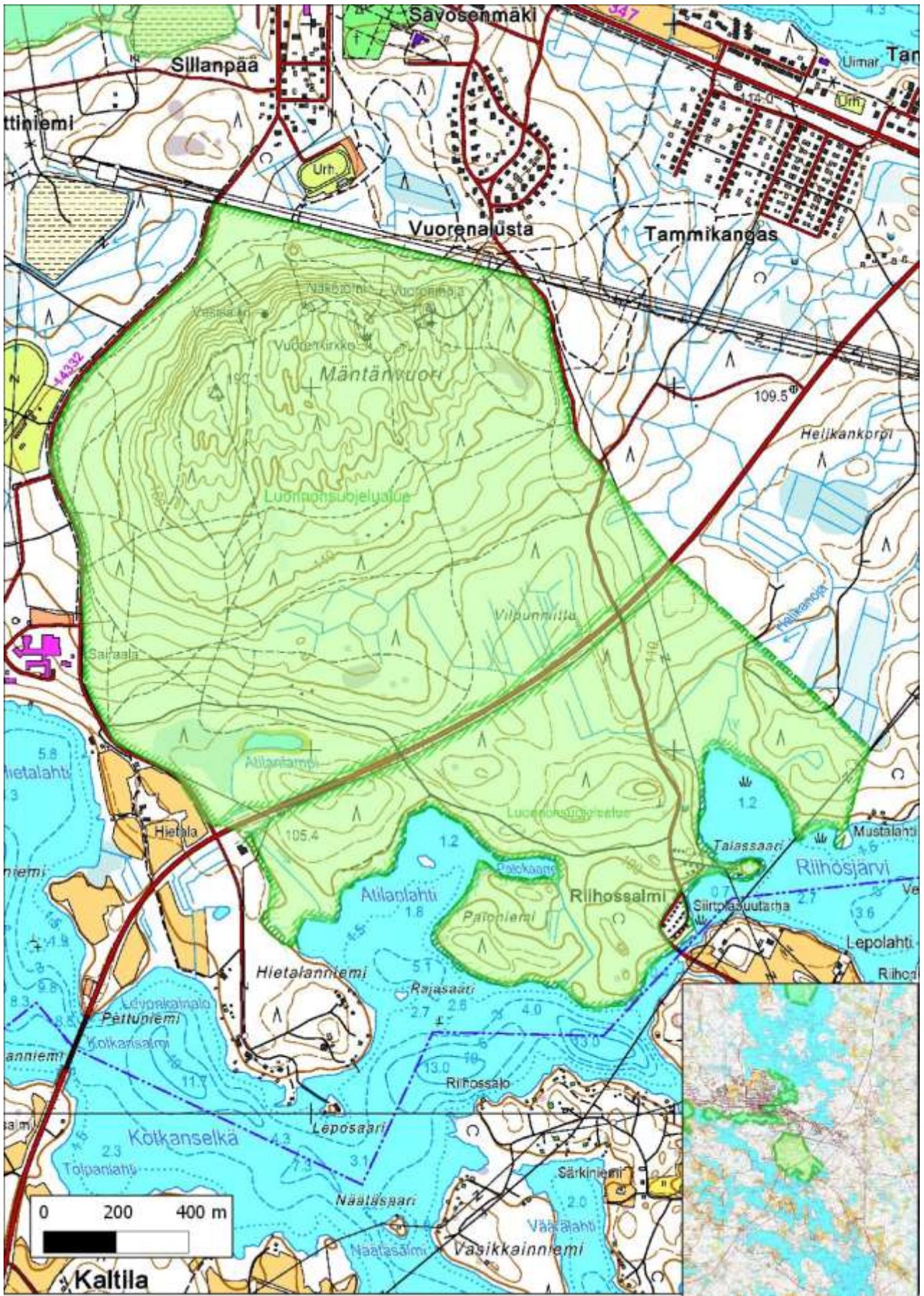
Mäntän keskustan eteläpuolisella Natura-2000-alueella rehevää, runsaslahopuustoista kangasmetsää sekä rantametsiä. Pesimälinnustossa mm.

Pohjantikka 1-3 rev
Pikkusieppo 1-2 rev,
Idänuunilintu 0-2 rev
Sirittäjä 20 rev
Metso 1 rev
Peukaloinen 2-5 rev

Toimenpidesuositukset: Natura-alueella vallitsevien boreaalisten luonnonmetsien ja lehtojen säilyminen turvattava hoito- ja käyttösuunnitelmalla tai perustamalla alue oikeaksi luonnon-suojelualueeksi.



Vanha pikkusieppokoiras reviirillään Mäntänvuoressa. Kuva: Markku Saarinen.



Mäntänvuoren MAALI-rajaus.

**Mänttä-Vilppula, Riihiniemi-Kuivaniemi, MAALI (6889450:377570)
pesimäalue, 173 ha**

Rajaus sisältää runsaslahopuustoista kangasmetsää sekä Keurusselän länsirannan rantametsää. Pesimälinnustossa mm.

*Pikkusieppo 3-6 rev
Pohjantikka 1 rev
Sirittäjä 10-15 rev
Puukiiپیjä 6-10 rev
Peukaloinen 1 rev
Idänuunilintu 0-1 rev
Viirupöllö 1 rev
Kriteerilaji (NT) 1 pari*

Toimenpidesuositukset: Maanomistaja voi halutessaan suojella alueen vapaaehtoisesti esimerkiksi METSO-ohjelman kautta.



Riihiniemi-Kuivaniemen alueen metsät ovat pääosin reheviä sekametsiä. Kuva: Matti Aalto.



Riihiniemen-Kuivaniemen MAALI-rajaus. Keurusselän MAALI-alue on selvytyden vuoksi häivytetty kuvasta.

**Mänttä-Vilppula, Lauttajärven metsä
pesimäalue, 114 ha**

(6902730:355790)

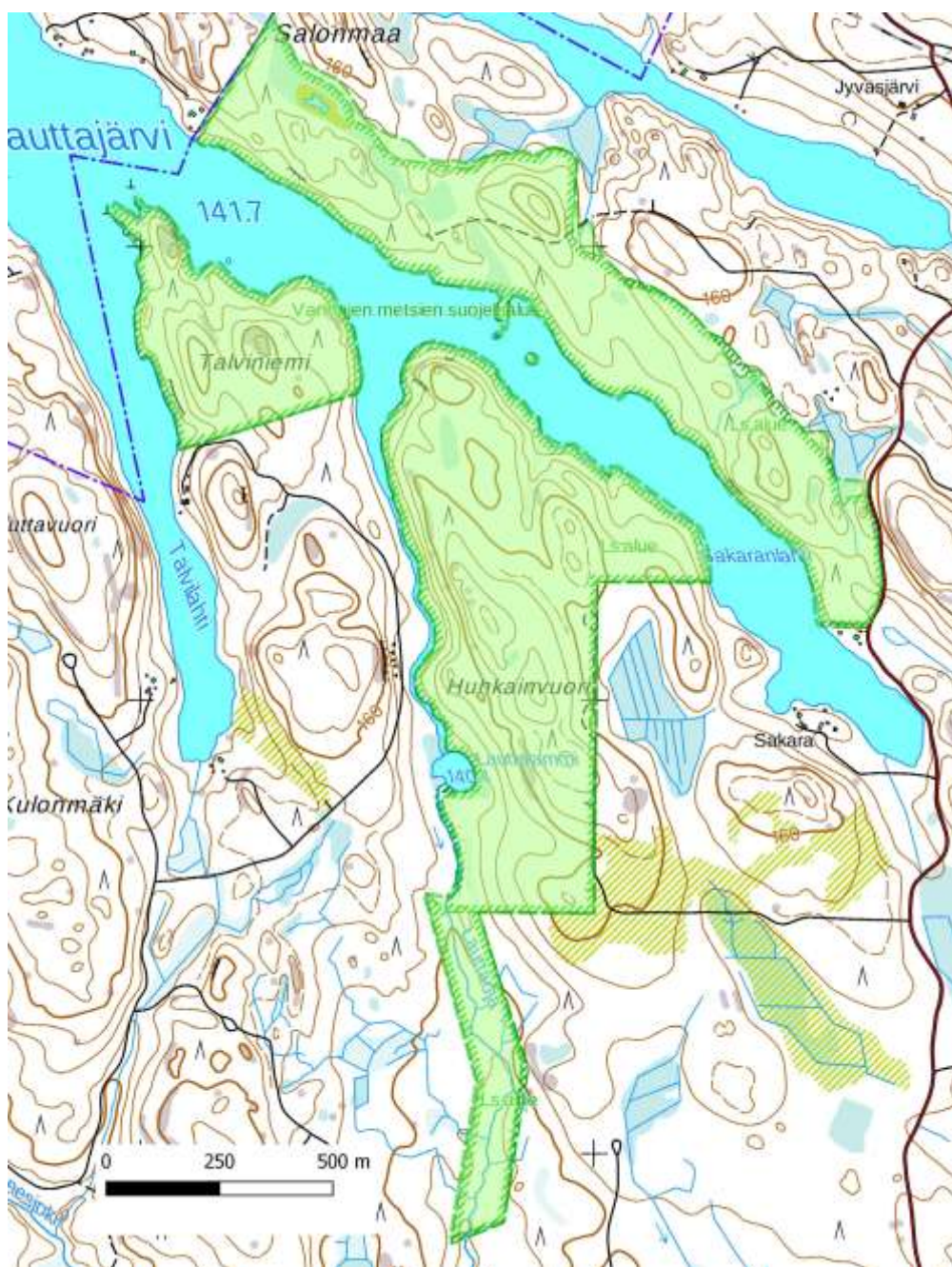
Kuusivaltaisia karuhkoja suojeltuja vanhoja metsiä Ylä-Kolkin pohjoispuolella. Paikoin korpi-pohjaa ja jokivartta. Heikosti selvitettyyn pesimälinnustoon kuuluu mm.

Kanahaukka (NT) 1 pari

Metso 1 pari

Pohjantikka 1 pari

Toimenpidesuositukset: Linnustoseuranta.



Lauttajärven metsä -tärkeän lintualueen rajaus.

**Mänttä-Vilppula, Riihijärven metsä
pesimäalue, 75 ha**

(6896900:357250)

Pääosin suojeltu kuusivaltainen rehevydeltään vaihteleva vanha metsä Ylä-Kolkin eteläpuolella. Paikoin korpipohjaa. Heikosti selvitettyyn pesimälinnustoon kuuluu mm.

Kanahaukka (NT) 1 pari

Metso 1 pari

Pohjantikka 1 pari

Toimenpidesuosittukset: Maaomistajat voivat halutessaan suojella suojelemattomia laitametsiä vapaaehtoisesti esimerkiksi Metso-ohjelman kautta.



Riihijärven metsä -tärkeän lintualueen rajaus.

3.3 Peltoalueet

Keuruu, Riiho, MAALI (6900480:365400) pesimäalue, kerääntymäalue ja lentoreitti, 472 ha

Riihon MAALI-alue sisältää maatalousalueita ja niihin kiinteästi liittyviä lintujärviä. Muuttoaikoina pelloilla, tulva-alueilla ja järvillä lepäilee erittäin monipuolinen ja runsas linnusto varpuslinnuista joutseniin. Peltolajiston pesimätiheydet ovat myös huomattavan korkeat. Alueen lintujärvet muodostavat tärkeän vesilintujen pesimis- ja kertymäalueen. Lisäksi käytöstä poistuneen jätevedenpuhdistamon altaat ovat vesilinnuille erityisen tärkeä poikasalue.

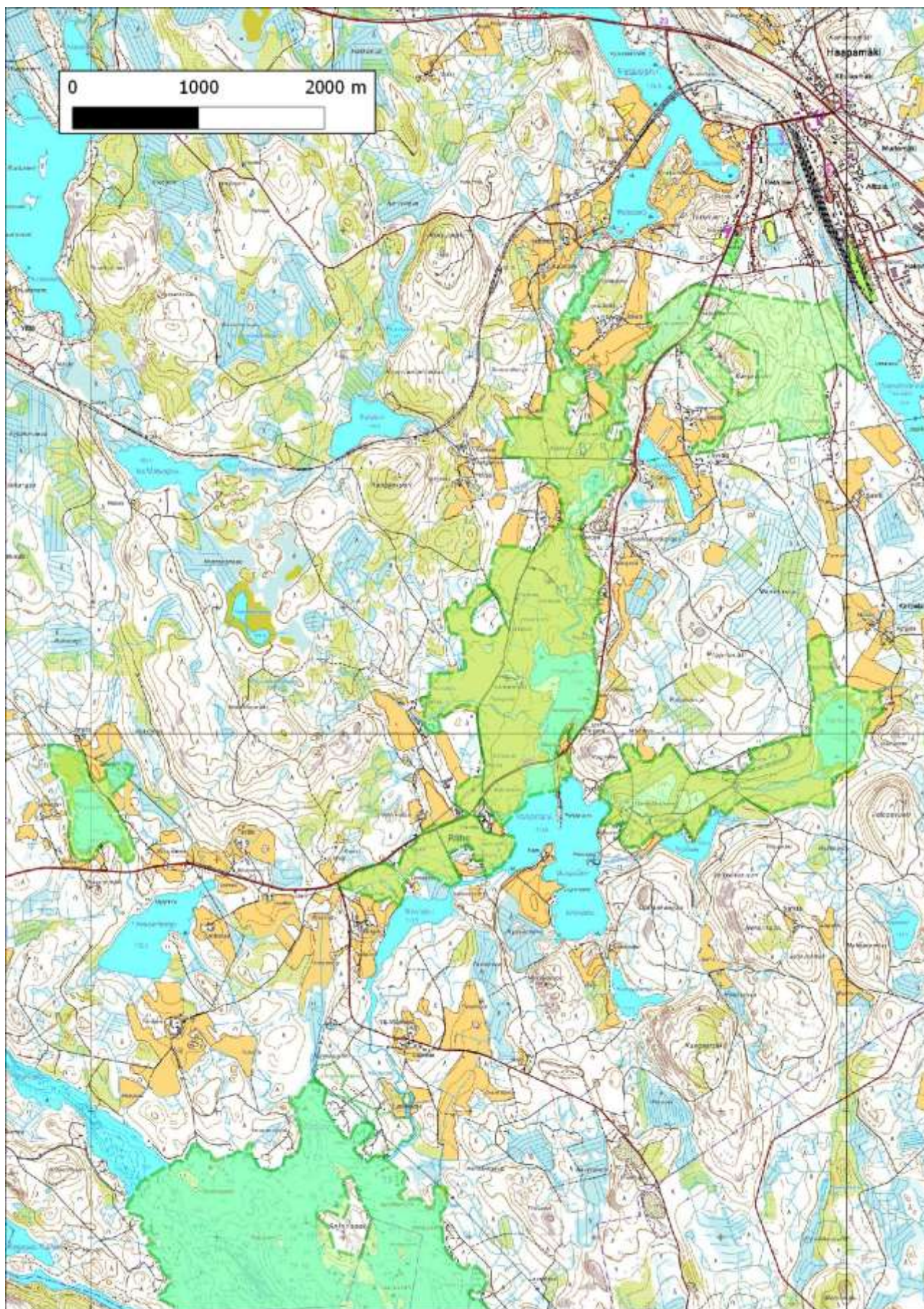
Rajauksen pesimälinnustoon kuuluvat mm.

Mustakurkku-uikku (EN) 5-8 paria
Lapasorsa 1-4 paria
Haapana (VU) 7-10 paria
Jouhisorsa (EN) 1-3 paria
Tukkasotka (EN) 4-10 paria
Töyhtöhyyppä 80–120 paria
Kuovi 15–30 paria
Viiriäinen (EN) 0-1 rev
Luhtahuitti 0-3 rev
Naurulokki (VU) 150–350 paria

Muutolla levähtäviä lajeja ovat mm.

Tavi 300–1000 yks
Heinäkurppa (CR) 1-8 yks
Suokukko (CR) 50–450 yks
Kapustarinta 70–300 yks
Liro (NT) 100–800 yks
Kalalokki 500–900 yks
Lapinkirvinen (VU) 5-25 yks
Keltävästäräkki (NT) 100–250 yks
Kivitasku 5-90 yks
Peippo 1000–15000 yks
Lapinsirkku 30–150 yks

Toimenpidesuosituksset: Monimuotoisen viljelysmaiseman ylläpito, johon kuuluvat mm. laidunnus, avo-ojien käyttö, metsäsaarekkeiden säilyttäminen sekä riittävät ja pensaikkoiset suojavyöhykkeet. Kosteikkojen sekä luonnon- ja riistanhoitopeltojen lisääminen esim. maatalouden ympäristötukien avulla. Kankamon rauhoittaminen metsästykseltä ja umpeenkasvun vaatimat kunnostustoimenpiteet. Alueella ei ole toistaiseksi yhtään metsästykseltä rauhoitettua lintujärveä. Muiden järvien umpeenkasvun seuranta ja mahdolliset toimenpiteet. Jätevedenpuhdistamon alaiden hoito- ja käyttösuunnitelman laatiminen. Muuttoreitit on selvitetty lentäviä lintuja häiritseviä toimintoja suunniteltaessa erityisen tarkasti.



Riihon MAALI-rajaus. Etelässä Ukonselkä ja koillisessa Karjuvuori. Riihon MAALI-alue koostuu Moijasen (itäinen), Lehdontien (keskiosa) ja Peräjärven (läntinen) osa-alueista.

**Keuruu, Manniskylä
pesimäalue ja kerääntymäalue 96 ha**

(6898780:383500)

Pohjoisjärven kylän maatalousalueita sekä rehevätkö lahti ja salmet, joissa kohtalainen virtaama. Pesimälinnustoon kuuluu mm.

Ruisräikkä 2-3 rev.

Viitasirkkalintu 0-2 rev.

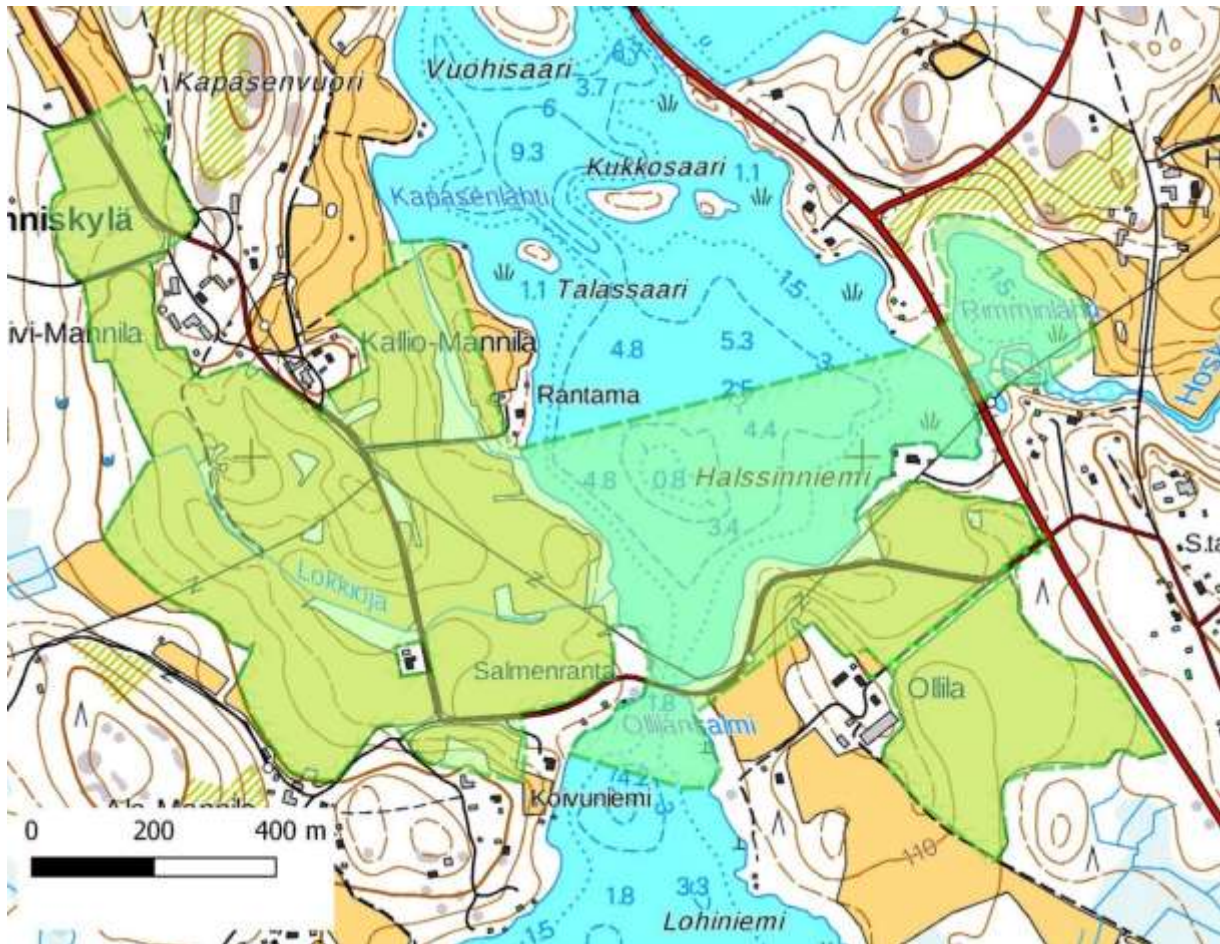
Luhtakerttunen 0-2 rev.

Viitakerttunen 3-11 rev.

Satakieli 0-1 rev.

Kevätmuutolla levähtää monipuolisesti vesilintuja ja kahlaajia, esimerkiksi haapanoita (VU), tukkasotkia (VU), uiveloita, isokoskeloita (VU), töyhtöhyyppiä ja kuoveja.

Toimenpidesuosittukset: Monimuotoisen viljelymaiseman ylläpito, johon kuuluvat mm. laidunnus, avo-ojien käyttö, metsäsaarekkeiden säilyttäminen sekä riittävät ja pensaikkoiset suojaovyöhykkeet. Kosteikkojen sekä luonnon- ja riistanhoitopeltojen lisääminen esim. maatalouden ympäristötukien avulla.



Manniskylän tärkeän lintualueen rajaus.

Keuruu, Valkealahti
pesimäalue ja kerääntymäalue, 77 ha

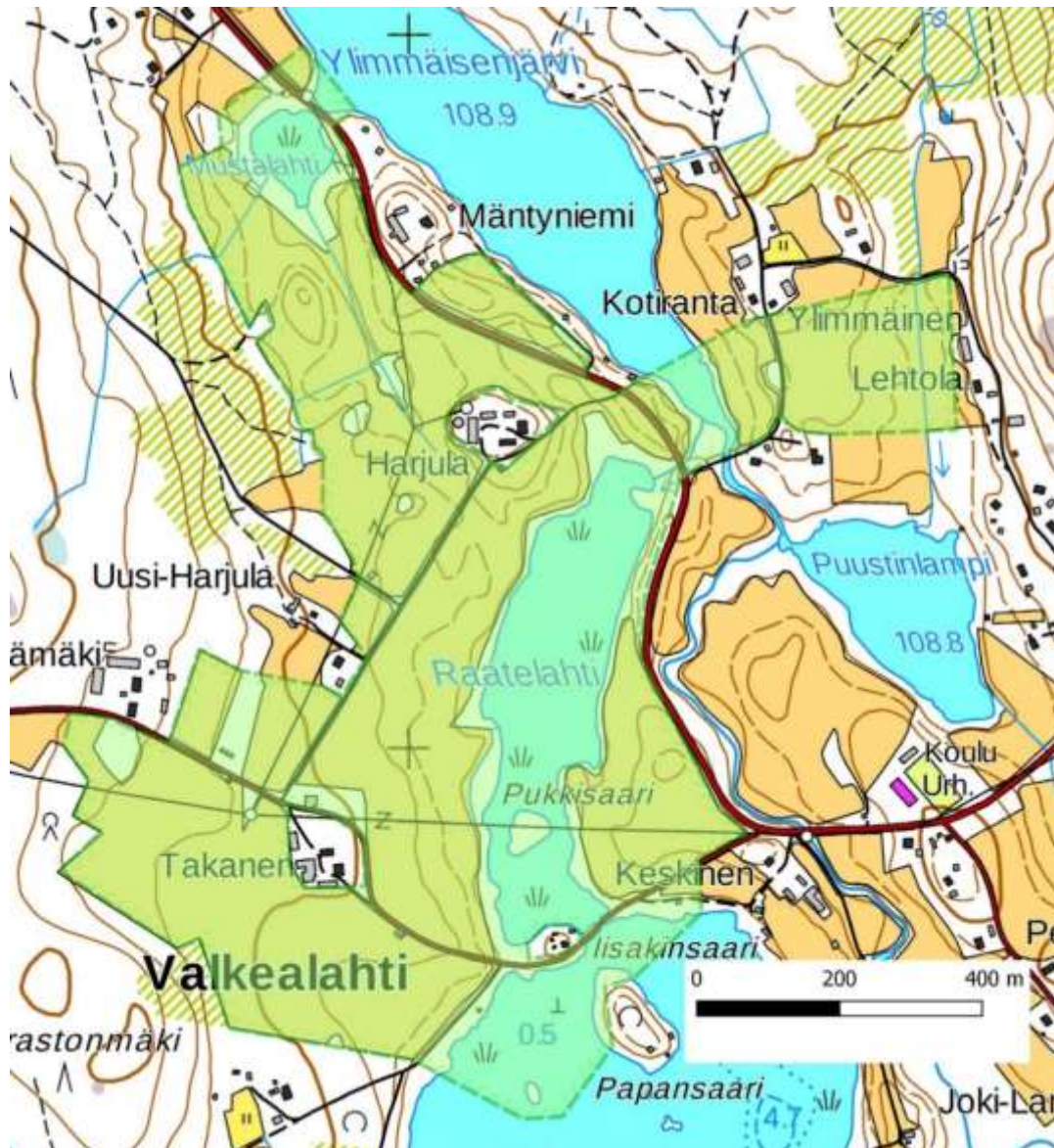
(6901090:376180)

Maatalousalueita ja reheviä järvenlahtia Valkealahden kylällä. Pesimälinnustoon kuuluu mm.

Haapana (VU) 1-3 paria
Tukkasotka (EN) 0-1 paria
Kaulushaikara 1 rev.
Pikkulokki 1-10 paria

Muutolla levähtää monipuolisesti vesilintuja ja kahlaajia, esimerkiksi haapanoita (VU), jouhisorsia (EN), lapasorsia, tukkasotkia (VU), uiveiloita, isokoskeloita (VU), töyhtöhyyppiä ja suokukkoja (CR).

Toimenpidesuosituks: Monimuotoisen viljelysmaiseman ylläpito, johon kuuluvat mm. laidunnus, avo-ojien käyttö, metsäsaarekkeiden säilyttäminen sekä riittävät ja pensaikkoiset suojaavyöhykkeet. Kosteikkojen sekä luonnon- ja riistanhoitopeltojen lisääminen esim. maatalouden ympäristötukien avulla. Umpeenkasvun estäminen ja lajiston seuranta.



Valkealahden tärkeän lintualueen rajaus.

**Mänttä-Vilppula, Huhtijärvi
pesimäalue ja kerääntymäalue, 57 ha**

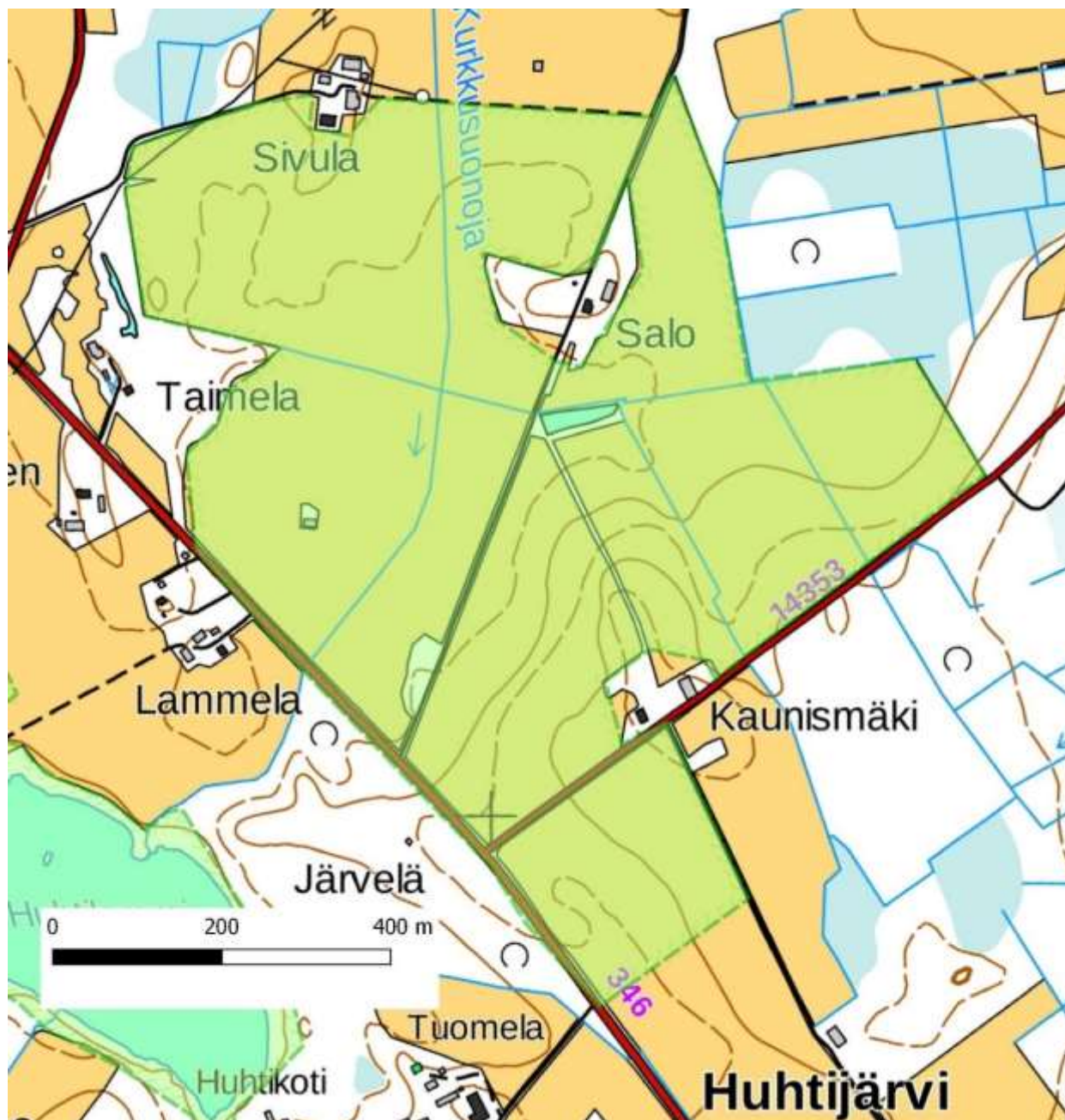
(6883210:366000)

Huhtijärven kylän peltoalue, jonka heikosti kartoitettuun pesimälinnustoon kuuluu mm.

Ruisräikkä 1-4 rev.

Muutolla levähtää monipuolisesti kahlaajia ja varpuslintuja sekä tulvavuosina vesilintuja.

Toimenpidesuositukset: Monimuotoisen viljelysmaiseman ylläpito.



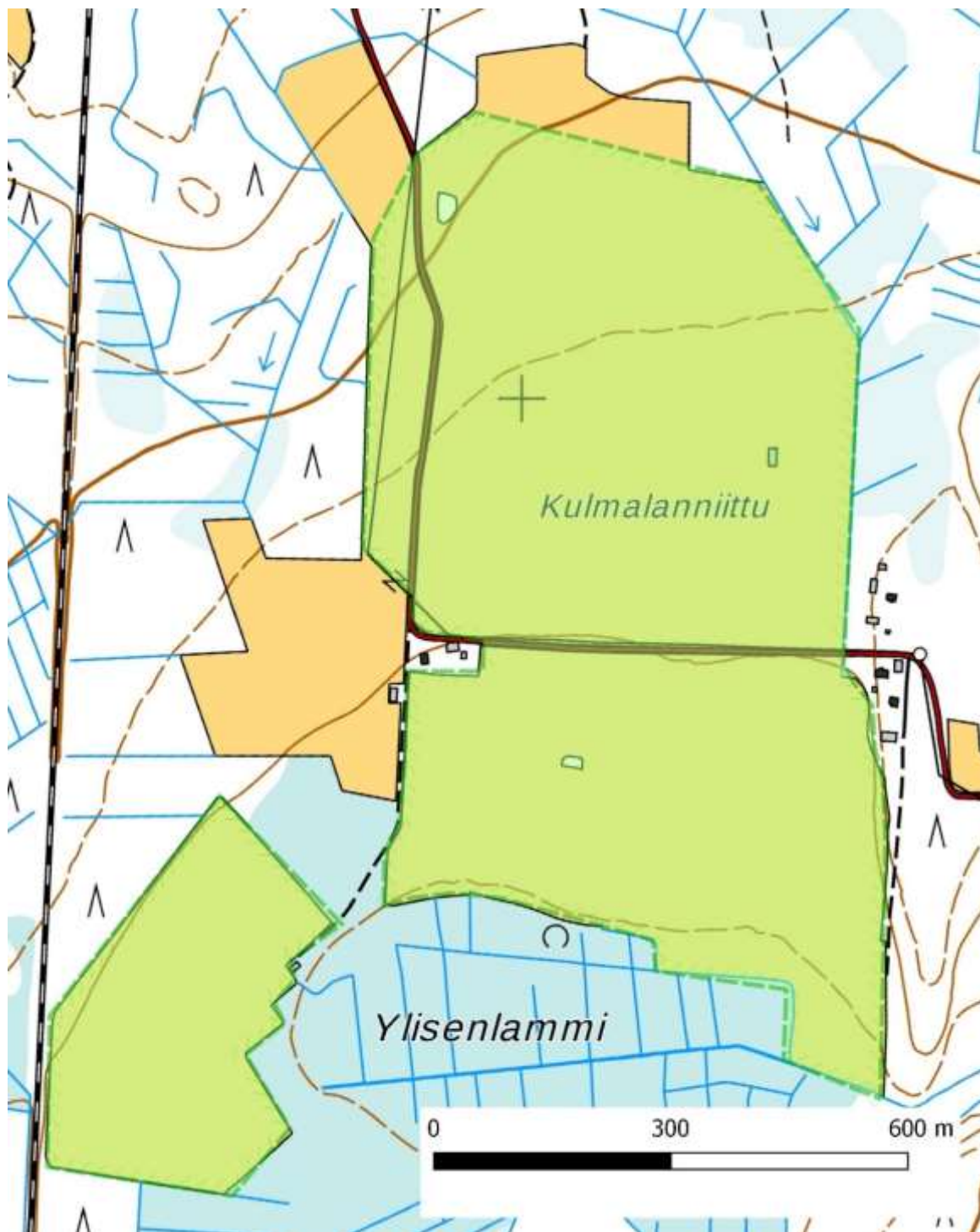
Huhtijärven peltojen tärkeän lintualueen rajaus. Lounaispuolella Huhtilammi.

**Mänttä-Vilppula, Kulmalanniittu
keräätymäalue, 71 ha**

(6882860:370060)

Vilppulan keskustan pohjoispuolinen peltoalue, jossa muutolla levähtää hanhia sekä monipuolisesti kahlaajia ja varpuslintuja.

Toimenpidesuositukset: Monimuotoisen viljelymaiseman ylläpito.



Kulmalanniitun tärkeän lintualueen rajaus.

3.4 Selkävedet

Keuruu ja Mänttä-Vilppula, Keurusselkä, MAALI (6893599:377954) pesimäalue, kerääntymäalue ja lentoreitti, 5241 ha

Keurusselän saarissa, luodoilla ja niemenkärjissä pesii edelleen runsaslukuinen selkävesien lintulajisto, johon kuuluvat mm.

Selkälokki (EN) 25-40 paria
Kalalokki 170-230 paria
Naurulokki (VU) 100-300 paria
Kuikka 35-50 paria
Silkkiiikku (NT) 3-5 paria
Kalatiira 80-160 paria
Isokoskelo (VU) 13-18 paria
Tukkakoskelo (EN) 5-10 paria
Nuolihaukka 6-10 paria

Lepäilijät ovat pääosin Kaukasen ja Isohiekkan välisellä isolla selällä. Suurimpia muutonaikaisia lepäilijäsummia 2010 jälkeen ovat mm.

Alli (NT) 1170 yks
Mustalintu 370 yks
Lapasotka (EN) 46 yks
Haapana (VU) 820 yks
Kuikka 52 yks

Toimenpidesuosituksset: *Jäljellä olevat vapaat rannat etenkin saarissa on säilytettävä kaavoituksen tai suojelun keinoin. Vesiliikenne on pidettävä mahdollisimman vähäisenä varsinkin touko-kesäkuussa. Pesimäaikaiset pinnankorkeuden vaihtelut on pidettävä mahdollisimman pieninä.*



Allien ja mustalintujen sekaparvi toukokuisella Keurusselällä. Kuva: Ari Aalto.



Keuruselän MAALI-rajaus. Kartalla näkyy myös useita muita tärkeitä lintualueita.

**Keuruu, Pihlaisselkä
pesimäalue, 749 ha**

(6917270:359360)

Natura-alueeseen kuuluvan karun humuspitoisen selkäveden luotoja, saaria ja niemenkärkiä, joiden pesimälinnustoon kuuluu mm.

Tukkakoskelo (EN) 1-2 paria

Isokoskelo (VU) 6 paria

Kuikka 8-10 paria

Selkälokki (EN) 6-7 paria

Nuolihaukka 2-5 paria

Toimenpidesuosittukset: Jäljellä olevat vapaat rannat on säilytettävä kaavoituksen tai suoje-
lun keinoin. Vesiliikenne on pidettävä mahdollisimman vähäisenä varsinkin touko-kesäkuussa.



Pihlaisselän tärkeän lintualueen rajaus.

**Mänttä-Vilppula, Kurkijärvi, MAALI
pesimäalue, 505 ha**

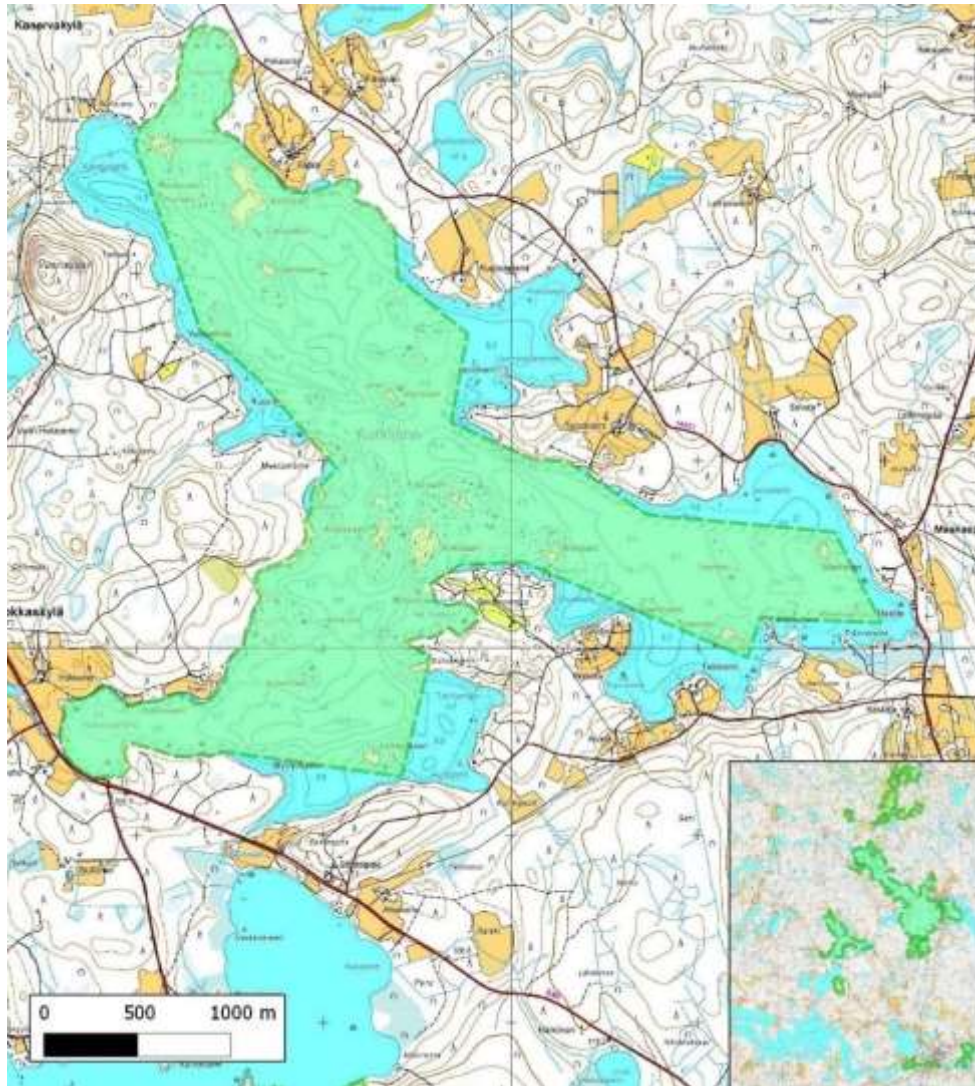
(6888800:361380)

Kurkijärvi on pienehkö ja sokkeloinen selkävesi. Pesivään järvilinnustoon kuuluu mm.

- Selkälokki (EN) 5-8 paria*
- Kalalokki 70-100 paria*
- Kuikka 14-18 paria*
- Kalatiira 13-30 paria*
- Naurulokki (VU) 120-150 paria*
- Isokoskelo (VU) 3-4 paria*
- Tukkakoskelo (EN) 1-2 paria*

Kurkijärvi on myös Keurus- ja Ukonselekien muodostamalla muuttoreitillä, mutta sillä ei ole juurikaan havainnoitu muuttoa tai lepäileviä lintuja.

Toimenpidesuositukset: jäljellä olevat vapaat rannat etenkin saarissa on säilytettävä kaavoituksen tai suojelun keinoin. Vesiliikenne on pidettävä mahdollisimman vähäisenä varsinkin touko-kesäkuussa.



Kurkijärven MAALI-rajaus.

**Mänttä-Vilppula, Ukonselkä, MAALI
pesimä- ja kerääntymäalue 2241 ha**

(6893800:365844)

Ukonselän saarissa, luodoilla ja niemenkärjissä pesii edelleen runsaslukuinen selkävesien lintulajisto, johon kuuluvat mm.

Selkälokki (EN) 7-18 paria

Kalalokki 130-160 paria

Kuikka 18-23 paria

Härkälintu 11-20 paria

Silkkiuikku (NT) 0-2 paria

Kalatiira 30-70 paria

Naurulokki (VU) 30-150 paria

Isokoskelo (VU) 5-6 paria

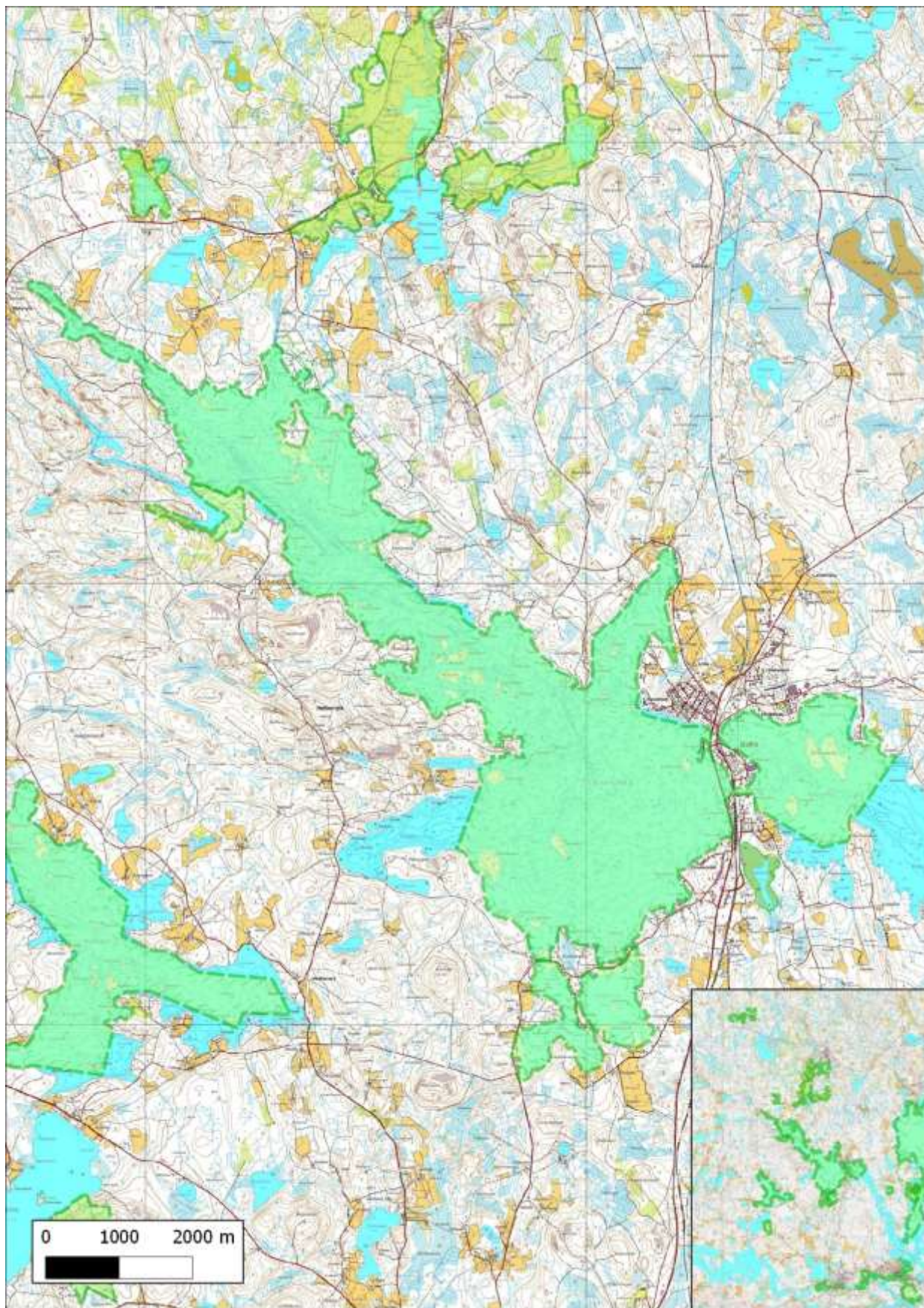
Tukkakoskelo (EN) 2-3 paria

Ukonselkä muodostaa muuton johtolinjan sekä Keurusselän että Riihon kanssa. Keurusselkää seuraileva lounas-koillisuuntainen muutto kulkee Ukonselän kautta, sillä järvien välissä on vain kapea, matala kannas. Toisaalta laaja järvenselkä ohjaa kaakko-luodesuuntaista petolintumuuttoa kulkemaan samaisen kannaksen kautta. Muuttoa myös levähtää Ukonselällä, joskin määrät ovat pääosin Keurusselän vastaavia pienempiä.

Toimenpidesuosituks: *Jäljellä olevat vapaat rannat etenkin saarissa on säilytettävä kaavoituksen tai suojelun keinoin. Vesiliikenne on pidettävä mahdollisimman vähäisenä varsinkin touko-kesäkuussa. Pesimäaikaiset pinnankorkeuden vaihtelut on pidettävä mahdollisimman pieninä.*



Erittäin uhanalainen selkälokki on kovasti vähentynyt myös Ukonselällä. Kuva: Ari Aalto.



Ukonselän MAALI-rajaus. Pohjoisessa Riiho, etelässä Laksi-Pyhtönen, lounaassa Kurkijärvi sekä Elämännäki ja luoteessa Kaiturin metsä.

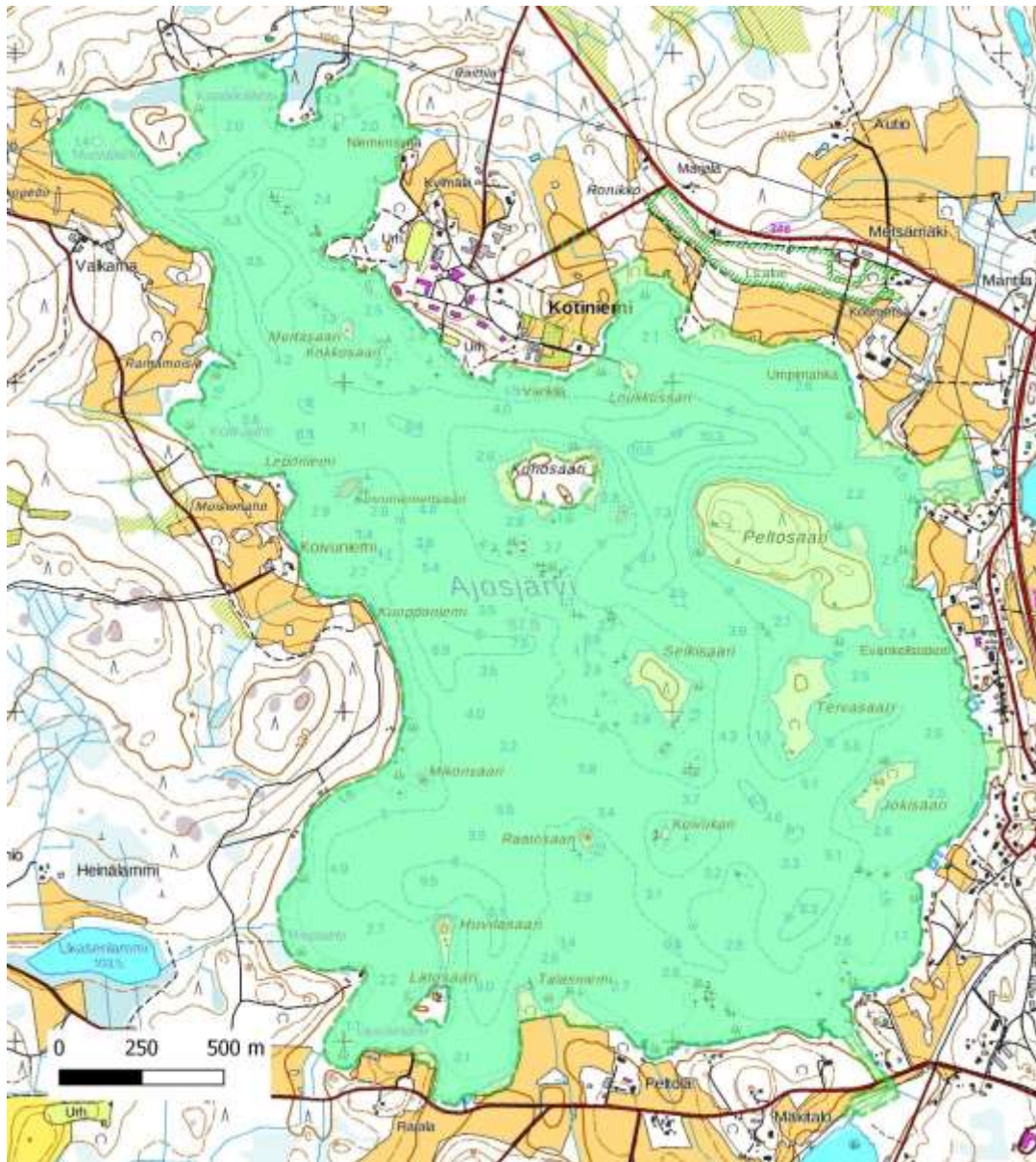
**Mänttä-Vilppula, Ajosjärvi
pesimäalue, 451 ha**

(6880000:366800)

Rehevä järvi Vilppulan keskustan länsipuolella. Pesimälinnustoon kuuluu mm.

Haapana (VU)
Isokoskelo (VU)
Silkkiiukku (NT)
Naurulokki (VU) yhdyskunta
Selkälökki (EN) 0-1 paria
Pikkutikka
Kriteerilaji (VU) 1 rev.

Toimenpidesuositukset: Jäljellä olevat vapaat rannat etenkin saarissa on säilytettävä kaavoituksen tai suojelun keinoin. Vesiliikenne on pidettävä mahdollisimman vähäisenä varsinkin touko-kesäkuussa.



Ajosjärven tärkeän lintualueen rajaus.

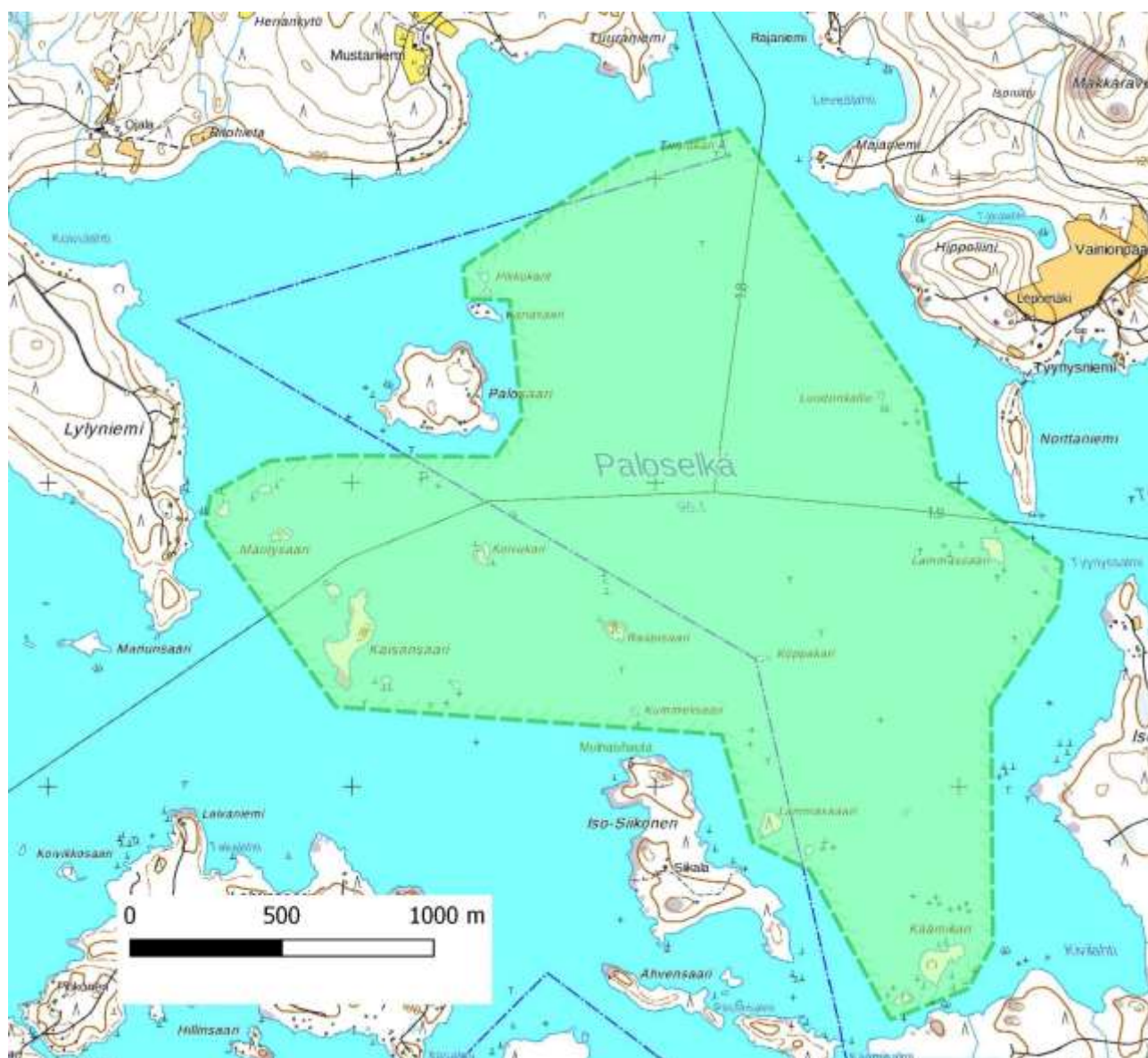
**Mänttä-Vilppula, Paloselän saaret
pesimäalue, 384 ha**

(6881100:359200)

Vilppulan keskusta länsipuolisen karun humuspitoisen selkaveden luotoja ja saaria, joiden pesimälinnustoon kuuluu mm.

Tukkakoskelo (EN)
Kalatiira 15-20 paria
Naurulokki (VU) 50-80 paria
Selkälokki (EN) 6-8 paria

Toimenpidesuositukset: Jäljellä olevat vapaat rannat etenkin saarissa on säilytettävä kaavoituksen tai suojelun keinoin. Vesiliikenne on pidettävä mahdollisimman vähäisenä varsinkin touko-kesäkuussa.



Paloselän saaret -tärkeän lintualueen rajaus.

3.5 Suot

Keuruu ja Multia, Vesilahdensuo, MAALI (6931500:374900) pesimäalue, 206 ha

Natura 2000-ohjelmaan kuuluva avosuo Liesjärven koillispuolella. Pesimälinnustossa mm.

Metsähanhi (VU, RT) 1 pari
Riekko (VU, RT) 5-6 rev
 Kurki 3-4 paria
Kapustarinta (RT) 5-6 paria
Pikkukuovi (RT) 3-4 paria
Kuovi 3-4 paria
Liro (NT) 2 paria
Kalatiira 0-3 paria
Pikkulokki 3-8 paria
Naurulokki (VU) 20-80 paria
Kalalokki 20-40 paria
Selkälokki (EN) 0-2 paria
 Harmaalokki 1-2 paria
Niittykirvinen (NT) 1-4 rev

Toimenpidesuosituksset: Suojelurajauksen tarkistaminen kattamaan koko hydrologisesti yhtenäinen kokonaisuus. Mahdollisesti ennallistaminen reuna-alueilla ja veden johtaminen suolle.



Vesilahdensuon luonnonsuojelualuetta syksyn väreissä. Kuva: Ari Aalto.



Vesilahdensuon MAALI-rajaus.

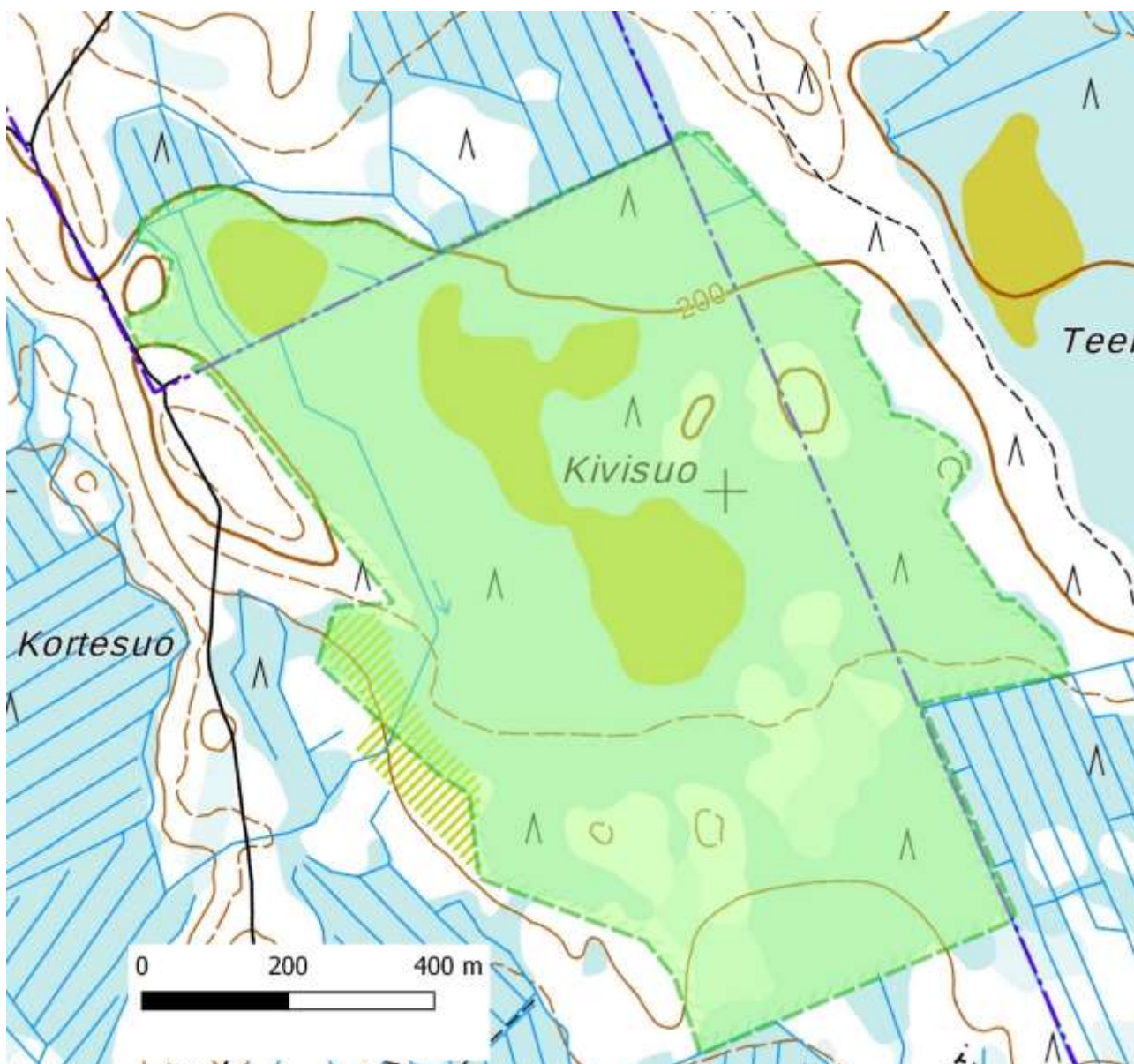
**Keuruu, Hirvikylän Kivisuo
pesimäalue, 88 ha**

(6934980:372790)

Avosuo Keuruun pohjoisnurkassa Hirvikylällä. Linnustoa on kartoitettu tarkemmin 2017. Pesi-
vänä mm.

Riekko (VU, RT) 1 pari
Kapustarinta (RT) 2 paria
Pikkukuovi (RT) 1 pari
Kuovi 2 pari
Kalalokki 2 paria

Toimenpidesuositukset: Avosuon säilyttäminen mahdollisimman luonnontilaisena. Mahdollisesti ennallistaminen reuna-alueilla ja veden johtaminen suolle.



Kivisuon tärkeän lintualueen rajaus.

**Keuruu, Martinjärven itäpuoliset suot ja metsät
pesimäalue, 1129 ha**

(6921460:367730)

Useita avosoita ja muutamia lampia Pihlaiselän itäpuolella. Soilla on tehty ennallistamistoimia käsipelitalkoilla. Soiden ja lampien pesimälajistoon kuuluu mm.

Haapana (VU) 1-2 paria
Metsähanhi (VU) 1 paria
Tukkasotka (EN) 0-1 paria
Riekko (VU, RT) 0-2 paria
Kapustarinta (RT) 6-11 rev
Liro (NT, RT) 4-6 rev
Naurulokki (VU) 0-300 paria
Niittykirvinen (NT) 5-7 rev
Pohjansirkku (NT) 0-1 rev

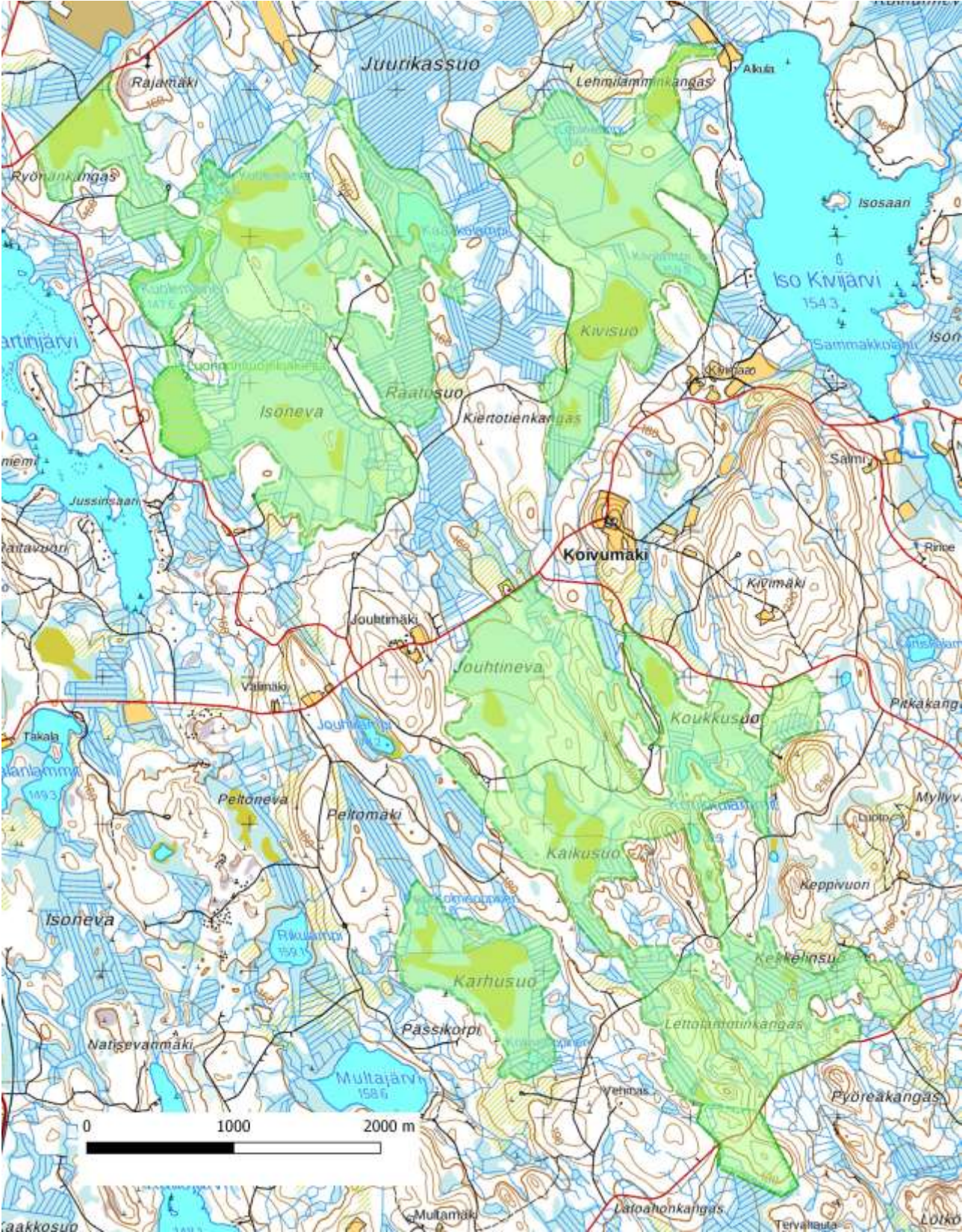
Kohteen metsät ovat vanhoja kuusi- ja mäntymetsiä, suonlaitoja, korpia ja puronvartta. Kohteen suot on kuvattu erikseen suot -kohdassa. Metsien pesimälinnustoon kuuluu mm.

Metso 5-10 paria
Kanahaukka (NT) 1 pari
Hiirihaukka (VU) 1 pari
Varpuspöllö (NT) 3-4 paria
Pohjantikka 2-3 paria
Idänuunilintu 0-1 rev
Pikkusieppo 0-1 rev

Toimenpidesuosituks: Säilyttäminen mahdollisimman luonnontilaisina. Ennallistamisen täydentäminen ja seuranta.



Ilmakuvasta näkee ennallistamistoimien muodostaneen suolle paljon avointa rimpipintaa.



Martinjärven itäpuoliset suot ja metsät -lintualueen rajaus.

**Keuruu, Pannuneva
pesimäalue, 99 ha**

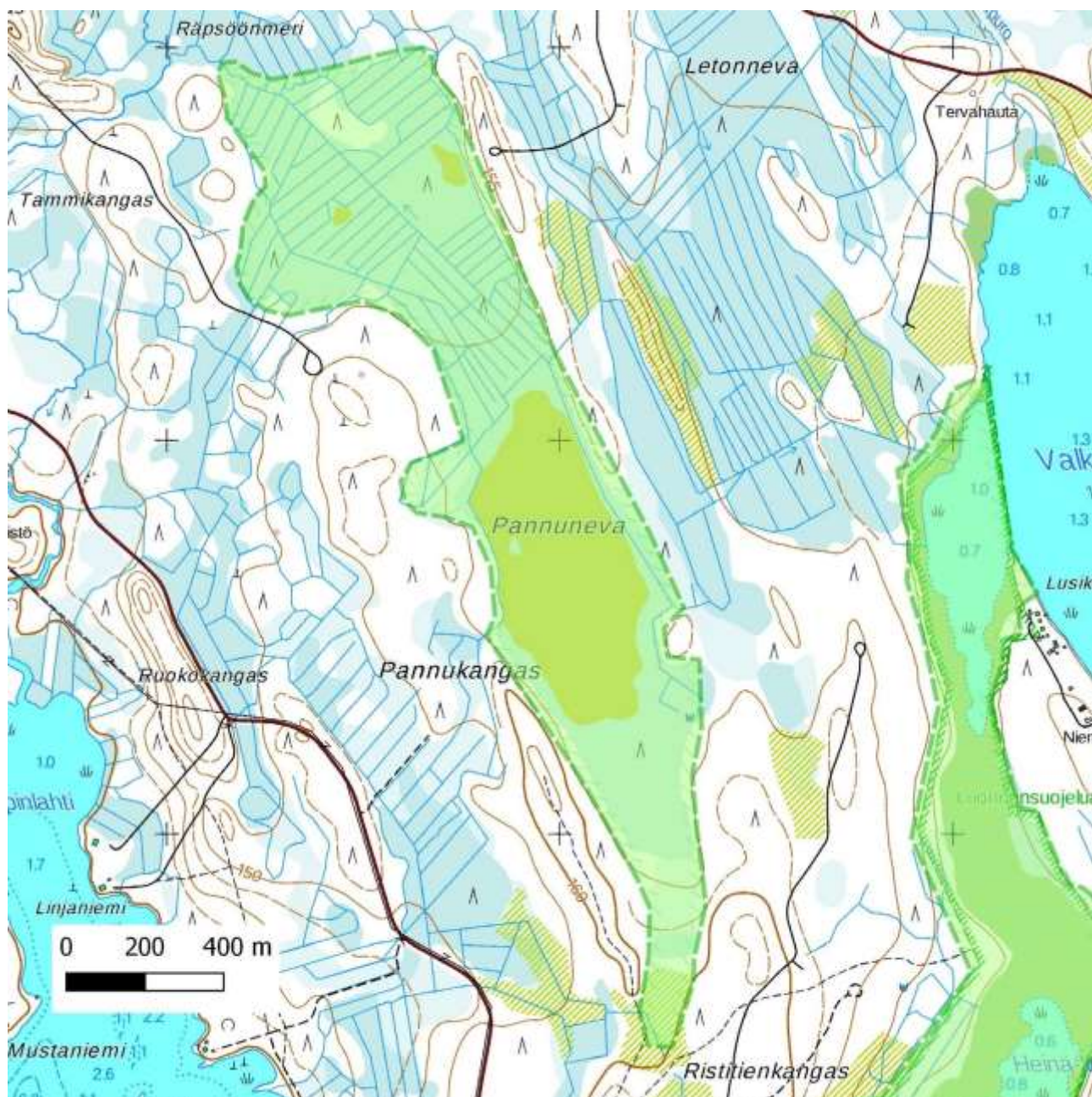
(6921570:362060)

Avosuo Pihlaisselän koillispuolella. Pesimälinnustoon kuuluu mm.

Kapustarinta (RT) 1 pari

Kuovi 1 pari

Toimenpidesuositukset: Avosuon säilyttäminen mahdollisimman luonnontilaisena. Mahdollisesti ennallistaminen reuna-alueilla ja veden johtaminen suolle.



Pannunevan tärkeän lintualueen rajaus. Itäpuolella Heinävalkeinen.

3.6 Virtavedet

**Keuruu, Reinikankoski
kerääntymäalue, 4 ha**

(6911150:350980)

Pihlajaveden reitin Natura 2000-alueeseen kuuluva koski Karhunkylän eteläpuolella. Koskella talvehtii 4-6 koskikaraa (VU) ja toisinaan myös vesilintuja.

Toimenpidesuosituks: -



Reinikankosken tärkeän lintualueen rajaus. Mantereella puolella kulkee vihreä suojelualueen raja.

Mänttä-Vilppulan virtavedet, MAALI
kerääntymäalue, 379 ha

(6878690:372320)

Rajaus sisältää läpi talven auki pysyviä sulapaikkoja, joilla aikaisin keväällä levähtävänä mm.

Selkälokki (EN) 20-60 yks

Kuikka 10-90 yks

Telkkä 200-600 yks

Uivelo 8-40 yks

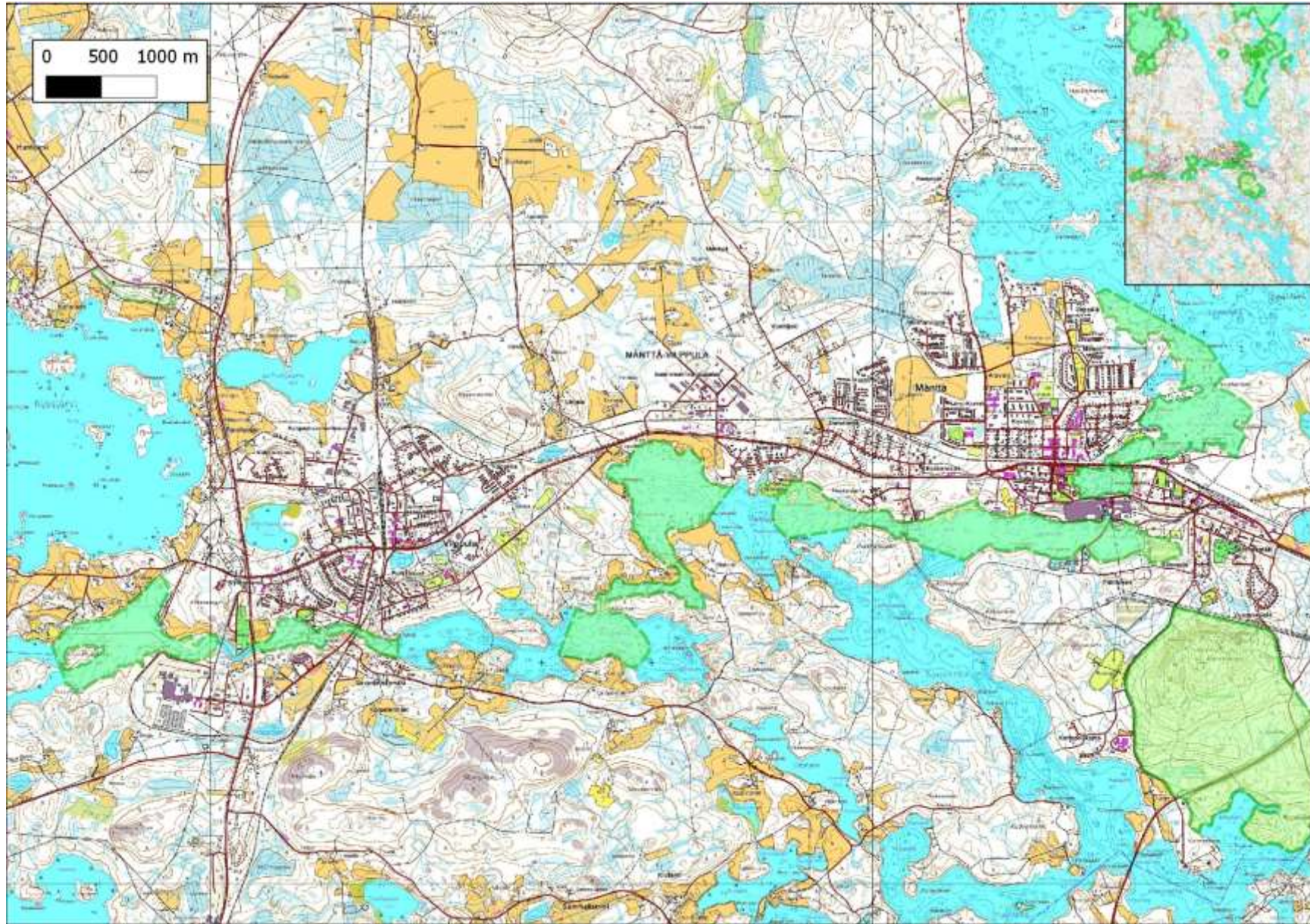
Isokoskelo (VU) 20-70 yks

Myös muita vesilintuja levähtää. Koskikaroja (VU) talvehtii Melaskoskella 10-24 yks ja Vilppukoskella 7-11 yks.

Toimenpidesuosituks: *Vesiliikenne ja muu häiriö on pidettävä mahdollisimman vähäisenä etenkin maaliskuun ja toukokuun alun välisenä aikana. Melas-, Väli- ja Vilppukosken vapaa virtaaminen on säilytettävä ja riittävä virtaama turvattava.*



Talvinen Melaskoski on koskikarojen kamppailujen näyttämö. Kuva: Ari Aalto.



Mänttä-Vilppulan virtavesien viisosainen MAALI-rajaus. Kaakossa Mäntänvuori.

4. Kirjallisuus

Aalto A. 2013. Suomenselän maakunnallisesti arvokkaat lintualueet [pdf]. 140s. *Saatavilla*

<http://www.sslty.fi/julkaisut/maali-hankkeen-raportti/> [viitattu 13.12.2017]

Aalto A. & Aalto M. 2016a. Keuruun varuskunta-alueen linnusto- ja liito-oravaselvitys 2015. *Saatavilla*

<https://www.sll.fi/keski-suomi/keurusseutu/tutkimus/linnut/jutut/linnut%20ja%20liituri%20varuskunta> [viitattu 13.12.2017]

Aalto M. & Aalto A. 2016b. Keurusselän pesimälinnusto 2016. *Saatavilla* [https://www.sll.fi/keski-](https://www.sll.fi/keski-suomi/keurusseutu/tutkimus/linnut/jutut/keuruselka2016linnut)

[suomi/keurusseutu/tutkimus/linnut/jutut/keuruselka2016linnut](https://www.sll.fi/keski-suomi/keurusseutu/tutkimus/linnut/jutut/keuruselka2016linnut) [viitattu 13.12.2017]

Kauppinen, J., Koskimies, P. & Väisänen, R.A. Vesilintujen kiertolaskentaohjeet. Teoksessa ”Linnustonseurannan havainnointiohjeet” (Koskimies, P & Väisänen, R. A. Helsingin yliopiston eläinmuseo. 2. painos 1988).

Koskimies, P., Pöysä, H. & Väisänen R.A. Vesilintujen pistelaskentaohjeet. Teoksessa ”Linnustonseurannan havainnointiohjeet (Koskimies, P & Väisänen, R. A. Helsingin yliopiston eläinmuseo. 2. painos 1988).

Pakkala, T. & Väisänen, R.A. 2000. Lintujen kesäatlaksen kartoitusohjeet. Moniste, Eläinmuseo. Helsinki. 17 s.

Rajasärkkä, A., Below, A., Hario, M., Lehikoinen, A., Lehikoinen, E., Lehtiniemi, T., Mikkola-Roos, M., Tiainen, J., Valkama, J. & Väisänen R. A. 2013. Lintujen alueellinen uhanalaisuus Suomessa. Linnut-vuosikirja 2012: 44-49.

Tiainen, J., Mikkola-Roos, M., Below, A., Jukarainen, A., Lehikoinen, A., Lehtiniemi, T., Pessa, J., Rajasärkkä, A., Rintala, J., Sirkiä, P. & Valkama, J. 2016: Suomen lintujen uhanalaisuus 2015 – The 2015 Red List of Finnish Bird species. Ympäristöministeriö & Suomen ympäristökeskus. 49 s.

LIITE 1. Paikallisesti tärkeiden lintualueiden valintakriteerit Keuruulla ja Mänttä-Vilppulassa.

Alueella tavataan säännöllisesti vähintään:

-Pesimäaikaan yksi seuraavista: metsähanhi, lapasorsa, jouhisorsa, punasotka, tukkasotka, mustakurkku-uikku, nokikana, riekko, kapustarinta, pikkukuovi, liro.

-TAI pesimäaikaan kaksi seuraavista: haapana, silkkiuikku, ruskosuohaukka, 20 parin naurulokkiyhdyksunta, ruisräikkä, sirkkalintu.

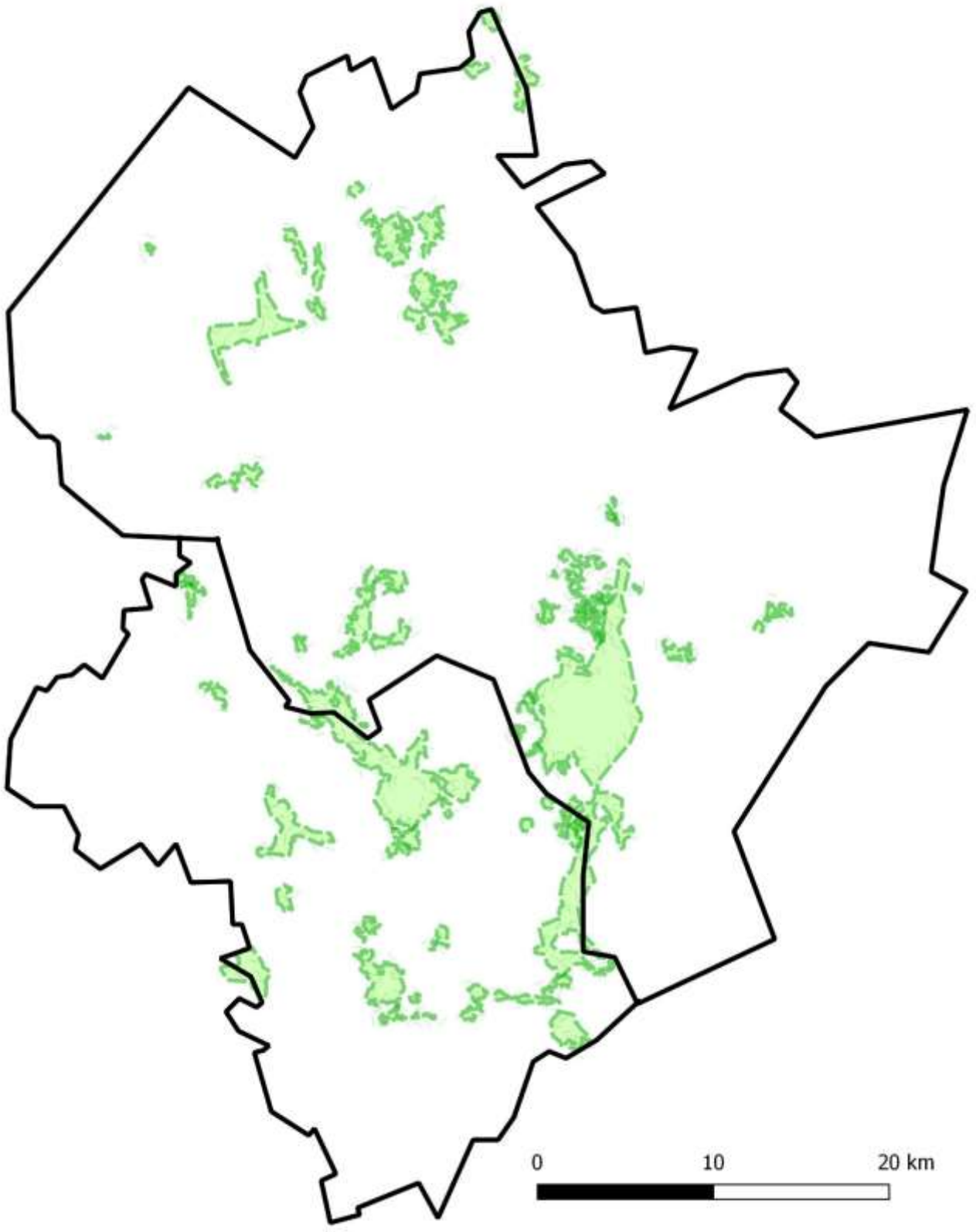
-TAI pesimäaikaan kolme seuraavista: tukkakoskelo, isokoskelo, selkälokki, 20 parin naurulokkiyhdyksunta.

-TAI pesimäaikaan kolme seuraavista: metso, pohjantikka, pikkusieppo, idänuunilintu, ison päiväpetolinnun pesä.

-TAI muutolla levähtävinä kaksi seuraavista: hanhi 40 yks., töyhtöhyppä 50 yks., peippolaji 1000 yks.

-TAI koskikaroja neljä talvehtivää.

LIITE 2. Yleiskartta paikallisesti tärkeiden lintualueiden sijoittumisesta.



LIITE 3. Selvityksessä läpikäytyt hyvät lintukohteet, jotka eivät täyttäneet valintakriteereitä.

Kunta	Kohde	Tyyppi
Keuruu	Elämäiset	Lintujärvi
Keuruu	Huttula, Valkeislampi	Lintujärvi
Keuruu	Itämeri, Riitalampi	Lintujärvi
Keuruu	Lammasperä, Lahnalampi	Lintujärvi
Keuruu	Pihlajavesi, Köminjärvi	Lintujärvi
Keuruu	Pihlajavesi, Paskorimppi	Lintujärvi
Keuruu	Tyrisevän kosteikko	Lintujärvi
Mänttä-Vilppula	Soutuanlammi	Lintujärvi
Keuruu	Asunta, Monitoimisilta	Metsä
Keuruu	Haapamäki, Hakamäki	Metsä
Keuruu	Haapamäki, Ohra-aho	Metsä
Keuruu	Häkkiskylä, Hevossaari	Metsä
Keuruu	Kaakko, Limpsinginmäki-Ukonpuro	Metsä
Keuruu	keskusta, Haiton korpi	Metsä
Keuruu	keskusta, Ilovuori	Metsä
Keuruu	keskusta, Ilvestie	Metsä
Keuruu	keskusta, Kivilahden metsä	Metsä
Keuruu	Keurusselkä, Hinkanniemi	Metsä
Keuruu	Keurusselkä, Mustaniemi	Metsä
Keuruu	Lankkua, Pohja	Metsä
Keuruu	Lihjamo, Koirakallio	Metsä
Keuruu	Lihjamo, Rautiainen	Metsä
Keuruu	Pihlajavesi, Koipimäki	Metsä
Keuruu	Pihlajavesi, Kupanmäki	Metsä
Keuruu	Pihlajavesi, Pyörkkilänperä	Metsä
Keuruu	Pohjoisjärvi, Martinkalliot	Metsä
Keuruu	Pohjoisjärvi, Savonmäen korpi	Metsä
Keuruu	Riiho, Lusikkalahti	Metsä
Keuruu	Roosinpohja, Heräjärven UPM	Metsä
Mänttä-Vilppula	Ahkiolammi	Metsä
Mänttä-Vilppula	Ajosjärvi N	Metsä
Mänttä-Vilppula	Kolho, Kaukametsä	Metsä
Mänttä-Vilppula	Kolho, Mäntysuo	Metsä
Mänttä-Vilppula	Kurkijärvi, Paloranta-Haapalahti	Metsä
Mänttä-Vilppula	Valkeajärven eteläpää	Metsä
Keuruu	Ekokylä	Pelto
Keuruu	Suojoki	Pelto
Mänttä-Vilppula	Pohjaslahden pellot	Pelto
Keuruu	Huttula, Kolonjärvi	Selkävesi
Keuruu	Yltiän saaret	Selkävesi
Mänttä-Vilppula	Tarjanne	Selkävesi
Keuruu	Lempaatsuo	Suo
Keuruu	Mullikkasuo	Suo
Keuruu	Ruohosuo	Suo
Mänttä-Vilppula	Kurkkusuo	Suo
Keuruu	Koskelankoski	Virtavesi
Keuruu	Pihlaiskoski	Virtavesi
Keuruu	Tamppikoski	Virtavesi



Käsissäsi oleva raportti esittelee Keuruun ja Mänttä-Vilppulan tärkeät lintualueet. Raportin tarkoitus on tukea maankäytön suunnittelua ja suojelutoimenpiteiden kohdentamista. Lähes sadan arvioidun kohteen joukosta valikoitui 41 paikallisesti tärkeää lintu-alueita. Raportti antaa perustiedot näiden alueiden sijainnista ja linnustosta.

Hankeen on toteuttanut vapaaehtoisvoimin Suomenselän lintutieteellinen yhdistys ry (SSLTY). Lähes 400 jäseninen SSLTY pyrkii edistämään lintujen- ja luonnon tuntemusta, tutkimusta ja suojelua sekä lintuharrastusta. SSLTY on yksi BirdLife Suomen 30 jäsenyhdistyksestä.