



Kuortaneen arvokkaat lintualueet

2017

Kuortaneen arvokkaat lintualueet

Paikallisesti tärkeät lintualueet – hanke 2017



Suomenseuran lintutieteellinen yhdistys ry

www.sslty.fi

Maaliskuu 2018

Raportin laatijat: Esko Rajala ja Matti Aalto

Pohjakartat © Maanmittauslaitos 2017

Kannen kuva, suokukko: Esko Rajala

Takakannen kuva, kurki: Ari Aalto

Sisällysluettelo

1. JOHDANTO	3
2. HANKKEEN TOTEUTUS	4
3. KOHDEKUVAUKSET	5
KAPUSTARINTA KAULALAMMINNEVALLA KUORTANEELLA. KUVA: ESKO RAJALA.	5
3.1 LINTUJÄRVET	6
<i>Nisos, MAALI</i>	6
<i>Pennalanlahti, MAALI</i>	8
<i>Porkkuslampi, MAALI</i>	10
<i>Kuhajärvi</i>	11
<i>Lepistönselkä</i>	12
<i>Maunuksenlahti</i>	13
<i>Mustapäänlahti</i>	14
<i>Seurus</i>	15
<i>Yli-Kuha</i>	16
3.2 SUOT	17
<i>Kaulalamminneva-Tausneva, MAALI</i>	17
<i>Vähä-Mulkkujärvi, MAALI</i>	18
<i>Mertajärvi</i>	20
<i>Rimminneva</i>	21
<i>Sarvijärvi</i>	22
3.3 RANTALEHTO	23
<i>Sarvikkaankosket</i>	23
4. KIRJALLISUUS	24

1. Johdanto

Monien lintulajien kannat hupenevat nopeasti. Uhanalaisten lajien määrä onkin kasvanut hälyttävän korkeaksi (Tiainen ym. 2016). Lintujen esiintymisessä on painopistealueita, joilla sekä laji- että yksilömäärät ovat selvästi keskimääräistä suurempia. Lintukantoihin voidaan tehokkaasti vaikuttaa huomioimalla nämä tärkeät lintualueet maankäytössä.

Tärkeiden lintualueiden huomioimiseksi on perustettu kansainvälinen IBA-verkosto eli Important Bird and Biodiversity Areas, jossa on noin 10 000 kohdetta, joista 97 sijaitsee Suomessa. IBA-verkoston jatkoksi on nimetty Suomen kansallisesti tärkeät lintualueet (FINIBA) ja maakunnallisesti tärkeät lintualueet (MAALI). Melko tuore Suomenselän MAALI-hankkeen raportti sisältää ajantasaista tietoa tärkeimmistä lintualueista Kuortaneella (Aalto 2013). Paikallisesti tärkeiden lintualueiden nimeäminen on tähän ketjuun looginen jatkumo.

Maankäytön päätöksenteko on siirtymässä entistä enemmän kuntiin. Kuntatasoisen luontotiedon perusteella pystytään huomioimaan kunnan tärkeimmät luontokohteet. Kokonaisuutena tehtävä etukäteisselvitys- ja suunnittelu luo pohjan eri osapuolten näkemysten yhtenäistämiseksi. Ilman kokonaiskuvaa esimerkiksi yksittäisen yleiskaava-alueella olevan kohteen tärkeyttä on vaikea hahmottaa.

Hankkeen tavoitteena on niin linnulle kuin muillekin eliöille sekä luontoretkeilijöille tärkeiden alueiden säilyminen. Osa elinympäristöistä vaatii luonnontilan säilyttämistä, osa aktiivista ihmistoimintaa, osa elinympäristökunnostusta ja osa muunlaista käytön suunnittelua, jotta lintujen elinolosuhteet säilyvät tai paranevat. Lintujen indikaattoriluonteen ansiosta hanke tukee myös laajemmin luonnon monimuotoisuuden ja luontoretkeilykohteiden säilymistä.

Raportissa osoitetaan tärkeiden lintualueiden sijainti ja valintaperusteet. Hankkeessa kiinnitettiin erityistä huomiota siihen, että valitut alueet todella nyt ja lähitulevaisuudessa edustavat alueen eri elinympäristöjen parhaimmistoa. Rajaukset pyrittiin tekemään mahdollisimman tarkasti tärkeän lintualueen rajoja noudatteleviksi, jotta niistä todella olisi hyötyä maankäytön suunnittelussa. Tarkoituksena oli välttää ylisuuret rajaukset alueilla, joiden linnustoarvot olivat epätasaisesti jakautuneet.

Linnustolle tärkeät alueet ovat kuitenkin jatkuvassa muutostilassa. Esimerkiksi linnustolle tärkeät peltoalueet ja monet metsät ovat normaalissa talouskäytössä, mikä saattaa aiheuttaa nopeitakin muutoksia alueiden linnustoarvoissa. Siten myös paikallisten lintualueiden tunnistaminen on jatkuva prosessi, jonka alkupisteenä voidaan pitää tässä raportissa esiteltyjä alueita. Kohteita tullaan resurssien puitteissa päivittämään tulevaisuudessa, mikäli aihetta siihen ilmenee.

Minkään elinympäristön osalta pelkästään tärkeiksi lintualueiksi valittujen kohteiden säilyttämistä ei voi pitää riittävänä toimen turvaamaan lintukantoja, sillä linnustolle tärkeitä alueita on myös muualla. Lisäresurssien avulla kohteita olisi varmasti löytynyt ja valittu enemmänkin. Nyt kriteerit pidettiin varsin tiukkoina, jotta olemassa olevin tiedoin on perusteltavissa valittujen kohteiden paremmuus verrattuna muihin alueisiin.

2. Hankkeen toteutus

Kuortaneelta on olemassa varsin hyvin tietoa sekä linnustosta että lintualueista. Etenkin hyvillä lintupaikoilla harrastajat retkeilevät aktiivisesti ja tallentavat havaintoja Tiira-lintutietopalveluun. Potentiaalisia alueita ja niiden linnustoarvoja selvitettiin ensin Tiira-lintutietopalvelun avulla, jonka jälkeen kohteet priorisoitiin kartoitustarpeen mukaan. Maastoselvityksiä tehtiin kymmeniä tunteja kevät- ja kesäkauden 2017 aikana.

Kartoituksissa sovellettiin Eläinmuseon kesäatlaslaskennan (Pakkala & Väisänen 2000) sekä vesilintulaskennan (Kauppinen ym., Koskimies ym.) ohjeita, kuitenkin kiinnittäen eniten huomiota kriteerilajeihin (liite 1). Myös uusimmassa uhanalaisuusluokituksessa (Tiainen ym. 2016) uhanalaisiksi luokitellut lajit olivat erityishuomion kohteena. Näiden ulkopuolelta keskityttiin lähinnä poikkeuksellisiin esiintymistiheyksiin sekä harvinaisuuksiin.

Laskennoissa ei kaikilta kohteilta tuotettu absoluuttista linnuston määrä- tai laatutietoa, kuten pari- tai lajimääriä. Koska laskentojen tarkoituksena oli saada selville mahdollisimman monen kohteen keskinäinen paremmuusjärjestys, täydellisen linnustotiedon hankkimista ei pidetty välttämättömänä. Tässä raportissa esitetyt pari- ja reviirimäärät ovatkin uusiin laskentoihin ja vuoden 2012 jälkeen tehtyihin havaintoihin pohjautuvia minimiarvioita.

Kohteiden valinnan tueksi ja MAALI-hankkeen tulevia päivityksiä varten luotiin kriteeristö (liite 1). Alueiden valinnassa huomioitiin lisäksi kartoitustehokkuuden vaihtelu. Kohteiden rajaukset ovat varsin selkeitä, joten pinta-alojen vaihtelua ei tarvinnut lisätä kriteereihin.

Hanketta rahoitti Raija ja Ossi Tuuliaisen säätiö. Rahoitus kohdennettiin potentiaalisten alueiden linnustokartoitusten matkakorvauksiin sekä raportointityöhön. Suuri osa tehdystä työstä oli kuitenkin lintuharrastajien talkootyötä. Varsinaisista maastokartoituksista vastasi Esko Rajala.



Mustapyrstökuiri Porkkuslammen tulvalla Kuortaneella. Kuva: Esko Rajala.

3. Kohdekuvaukset

Paikallisesti tärkeiksi lintualueiksi nimettiin 15 kohdetta. Näistä 5 on valittu maakunnallisesti arvokkaiksi (Aalto 2013). Elinympäristöittäin kohteet jakautuvat seuraavasti: lintujärvet 9, suot 5 ja rantalehto 1. Tulva-ellot on sisällytetty niiden lajiston mukaisesti lintujärviin ja järvikuiviot soihin. Yleiskartta kohteiden sijoitumisesta on liitteessä 2. Hankkeen yhteydessä läpikäytyt alueet, joilla on paikallista linnustoarvoa, mutta jotka eivät näissä selvityksissä ylittäneet kriteereitä, on lueteltu liitteessä 3.

Kohdekuvauksessa esitetään kohteen nimi, keskipisteen koordinaatit (ETRS-TM35FIN), aluetyyppi (pesimä-/kerääntymäalue), pinta-ala ja yleispiirteet sekä linnuston erityispiirteet ja valintaperusteet. Tavoitteena on antaa yleiskuva kohteen tärkeimmistä linnustoarvoista esimerkkilajeja käyttäen. Joitain uhanalaisia tai erityisen arkoja pesimälajeja on myös voitu poistaa luettelosta pesimärauhan takaamiseksi.

Myös maakunnallisesti arvokkaiden alueiden linnustotietoja on päivitetty vuoden 2013 raportin julkaisun jälkeen tapahtuneiden muutosten ja saatujen lisätietojen perusteella, jotta linnustotiedot ovat vertailukelpoisia muiden tämän raportin kohteiden kanssa. Linnusto on viidessä vuodessa niin paljon muuttunut, että vuoden 2013 raportin (Aalto 2013) kohteiden linnustoarvoa ei voi suoraan verrata tämän raportin kohteisiin.

Aluerajaus on kartalla esitetty vihreällä värillä. Rajaukset on tehty parhaan ajantasaisen tiedon pohjalta ja ne noudattavat mahdollisimman tarkasti linnustollisesti arvokkaan alueen todellista rajaa. Paikoin rajauksia on tarkistettu kulkemaan selkeämmin maastossa erottuvia kohteita, kuten ojia tai teitä myötäillen.

Jos mahdollista, pesimälajien osalta on esitetty nykytilanteessa pesivien parien lukumäärän vaihteluväli. Heikosti tai vain yhtenä vuonna kartoitetuilta kohteilta on esitetty kartoituksessa havaittu parimäärä. Muu-olla levähtävien lajien osalta kyseessä on suurin havaittu määrä vuosina 2012–2017, jollei muuta todeta.

Lajin perässä on esitetty mahdollinen uhanalaisuus (Tiainen ym. 2016) ja/tai alueellinen uhanalaisuus (Rajasärkkä ym. 2013) seuraavin koodein:

CR = Äärimmäisen uhanalainen

EN = Erittäin uhanalainen

VU = Vaarantunut

NT = Silmälläpidettävä

RT = Alueellisesti uhanalainen



Kapustarinta Kaulalamminnevilla Kuortaneella. Kuva: Esko Rajala.

3.1 Lintujärvet

Nisos, MAALI

(6973627:321947)

pesimäalue ja kerääntymäalue 73 ha

Nisos on rehevä, pienehkö suojeltu lampi teiden puristuksessa. Pesivänä mm.

Haapana (VU) 5-10 paria
Jouhisorsa (EN) 2-5 paria
Lapasorsa 1-5 paria
Punasotka (EN) 0-1 paria
Tukkasotka (EN) 2-8 paria
 Telkkä 5-15 paria
Silkkuiikku (NT) 2-3 paria
Kaulushaikara 1 rev
 Ruskosuohaukka 1 rev
Nokikana (EN) 5-15 paria
Pikkulokki 10-15 paria
Naurulokki (VU) 2000-4000 paria
Mahdollisesti mustakurkku-uikku (EN)

Keväällä levähtää mm.

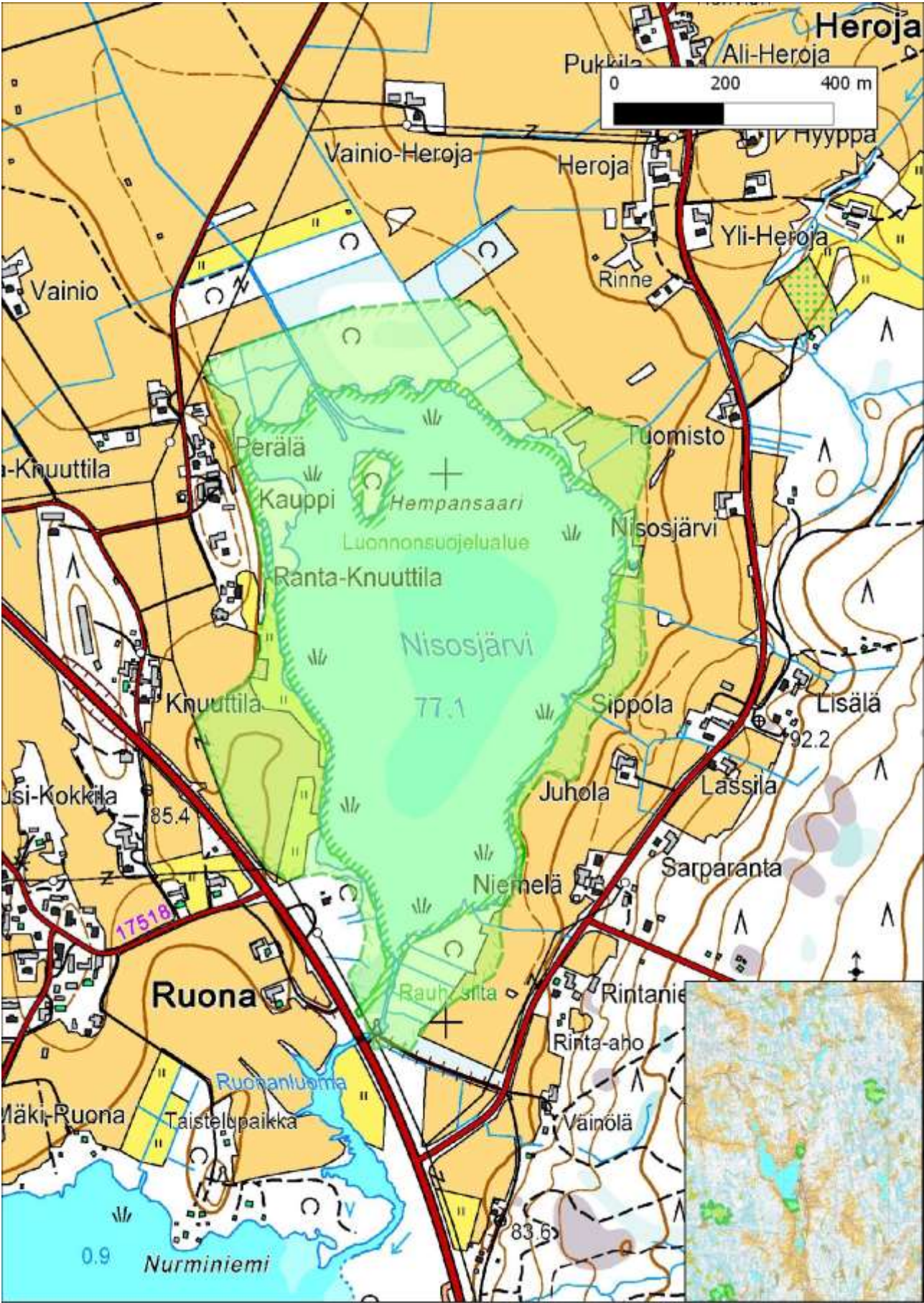
Haapana (VU) 40-80 yks
Tavi 40-150 yks
Jouhisorsa (EN) 10-20 yks
Tukkasotka (EN) 67-120 yks
Suosirri (NT) 1-10 yks
Suokukko (CR) 50-150 yks

Loppukesällä ja syksyllä Nisokselle kerääntyy sulkimaan ja levähtämään enimmäkseen Anas-suvun sorsia 100-450 yks.

Toimenpidesuosituks: -



Ruskosuohaukka on jokakesäinen näky Nisoksella. Kuva: Esko Rajala.



Nisoksen MAALI-rajaus.

Pennalanlahti, MAALI
Pesimäalue ja kerääntymäalue, 140 ha

(6967301:321045)

Kuortaneenjärven lahti. Pesimälajistossa mm.

Haapana (VU) 1-3 paria
Jouhisorsa (EN) 1-2 paria
Lapasorsa 1-3 paria
Tukkasotka (EN) 1-4 paria
Silkkiuikku (NT) 2-5 paria
Kaulushaikara 1 rev
Ruskosuohaukka 1 rev

Keväällä tavataan mm.

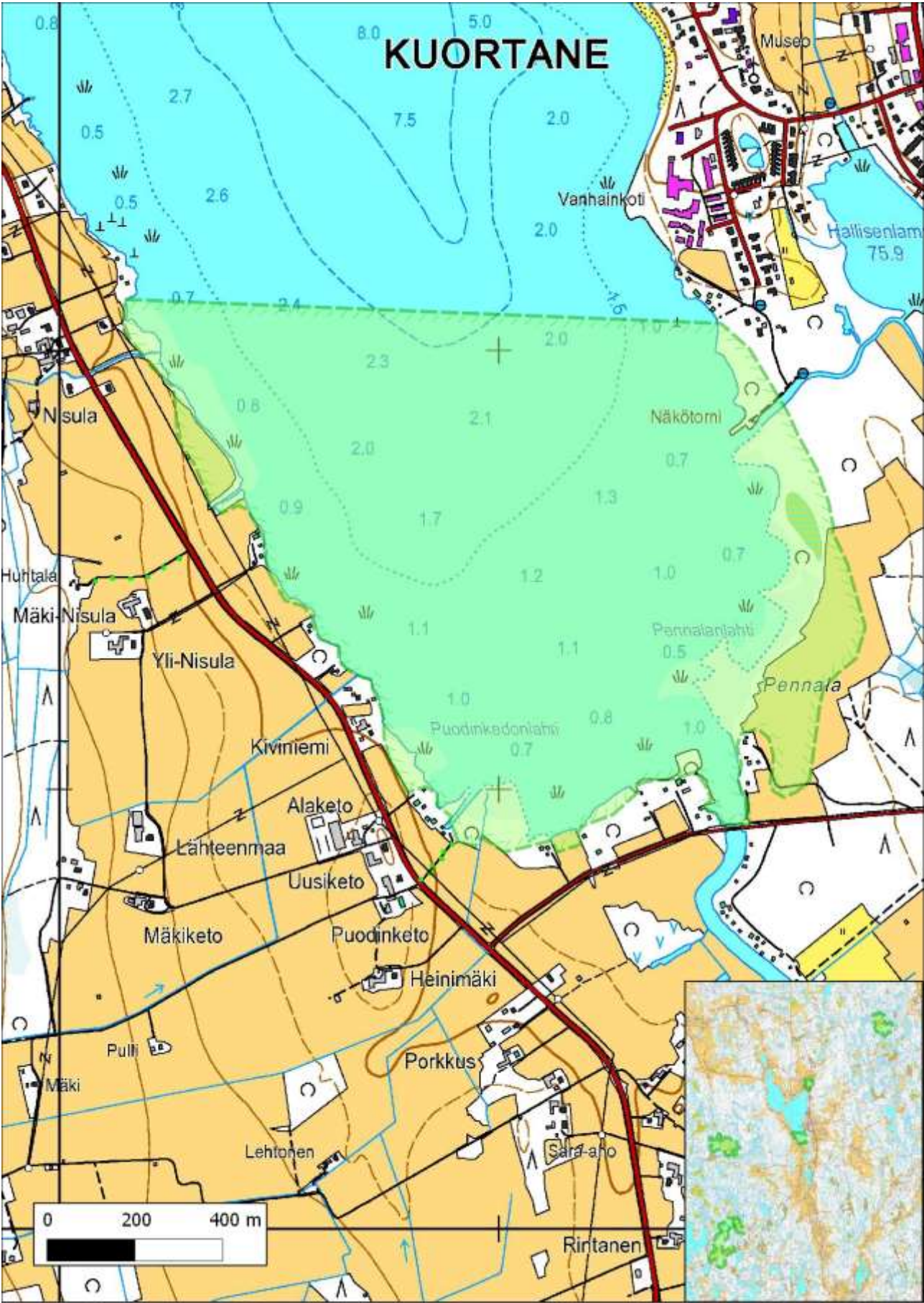
Metsähanhi (VU) 10-100 yks
Jouhisorsa (EN) 10-75 yks
Heinätavi (EN) 1-3 yks
Tukkasotka (EN) 10-70 yks
Uivelo 5-28 yks
Naurulokki (VU) 1000-3000 yks

Myöhään syksyllä lahdella levähtää laulujoutsenia 100-300 yks. Järvellä lepäilee säännöllisesti myös arktisia vesilintuja.

Toimenpidesuositukset: Pennalanlahden ja Lapuanjokisuiston rauhoittaminen luonnonsuojelualueeksi ja rantarakentamisen kieltäminen.



Laulujoutsen syksyisellä Pennalanlahdella. Kuva: Esko Rajala.



Pennalanlahden MAALI-rajaus.

**Porkkuslampi, MAALI
kerääntymäalue, 20 ha**

(6965000:321550)

Porkkusjärven eteläpuolinen, keväisin tulvajärveksi muuttuva alava peltoalue. Alueella on retkeilty runsaasti vuosina 2011–2013. Keväällä tavataan mm.

Haapana (VU) 10-40 yks
Tavi 70-230 yks
Jouhisorsa (EN) 5-18 yks
Punasotka (EN) 0-3 yks
Tukkasotka (EN) 10-30 yks
Suokukko (CR) 20-40 yks
Mustaviklo (NT) 20 yks (8.5.2013)
Liro (NT) 300 yks (8.5.2013)

Toimenpidesuosittukset: -



Porkkuslammen MAALI-rajaus.

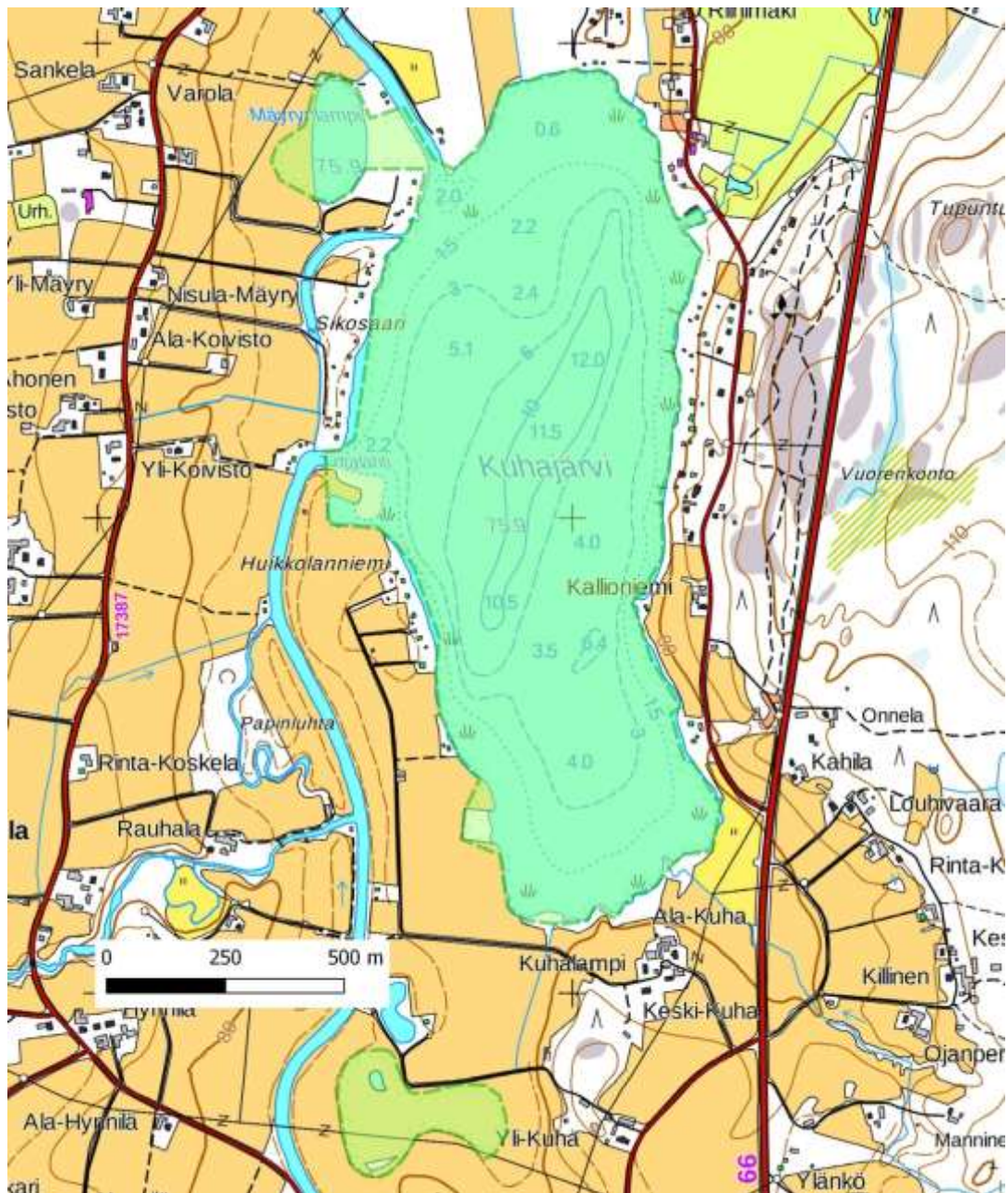
Kuhajärvi
keräntymäalue, 97 ha

(321900,6963100)

Pieni järvi ja rannan tulvapeltoja. Kevätmuutolla levähtävään linnustoon kuuluu mm.

Metsähanhi (VU)
Jouhisorsa (EN)
Punasotka (EN)
Suokukko (CR)
Taivaanvuohi (VU)

Toimenpidesuosittukset: Lajiston seuranta.



Kuhajärven tärkeän lintualueen raja. Etelässä Yli-Kuhan lintualue.

Lepistönselkä
keräntymäalue, 24 ha

(317880,6974260)

Kuortaneenjärven rehevä lahti ja rannan tulvapelto. Kevätmuutolla levähtävään linnustoon kuuluu mm.

Haapana (VU)
Suokukko (CR)
Taivaanvuohi (VU)

Toimenpidesuosituksset: *Lajiston seuranta.*



Lepistönselän tärkeän lintualueen rajaus.

Maunuksenlahti
pesimäalue ja kerääntymäalue, 6 ha

(319290,6971900)

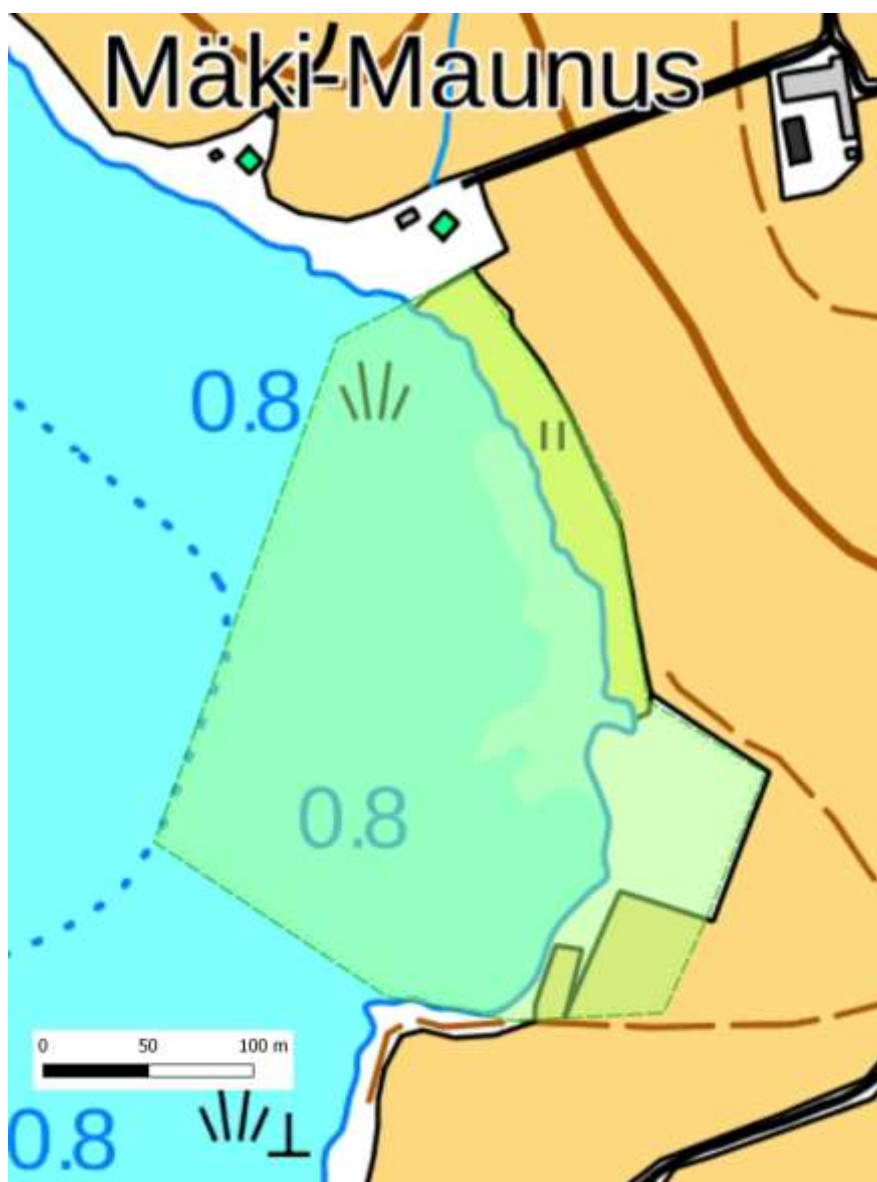
Kuortaneenjärven rehevä lahti ja rannan tulvapelto.

Pesimäaikaan on tavattu mm. *heinätavi* (EN).

Kevätmuutolla levähtävään lajistoon kuuluu mm. *suokukko* (CR) ja *taivaanvuohi* (VU).

Syysmuutolla levähtävään lajistoon kuuluu mm. *mustatiira* (CR).

Toimenpidesuosituksset: Lajiston seuranta.



Maunuksenlahden tärkeän lintualueen rajaus.

Mustapäänlahti
keräntymäalue, 66 ha

(321420,6972330)

Kuortaneenjärven rehevä lahti.

Kevätmuutolla levähtävään linnustoon kuuluu mm. *punasotka* (EN).

Syysmuutolla levähtävään linnustoon kuuluu mm. *isokoskelo* (VU).

Toimenpidesuosituks: Umpeenkasvun ja lajiston seuranta.



Mustapäänlahden tärkeän lintualueen rajaus.

**Seurus
kerääntymäalue, 85 ha**

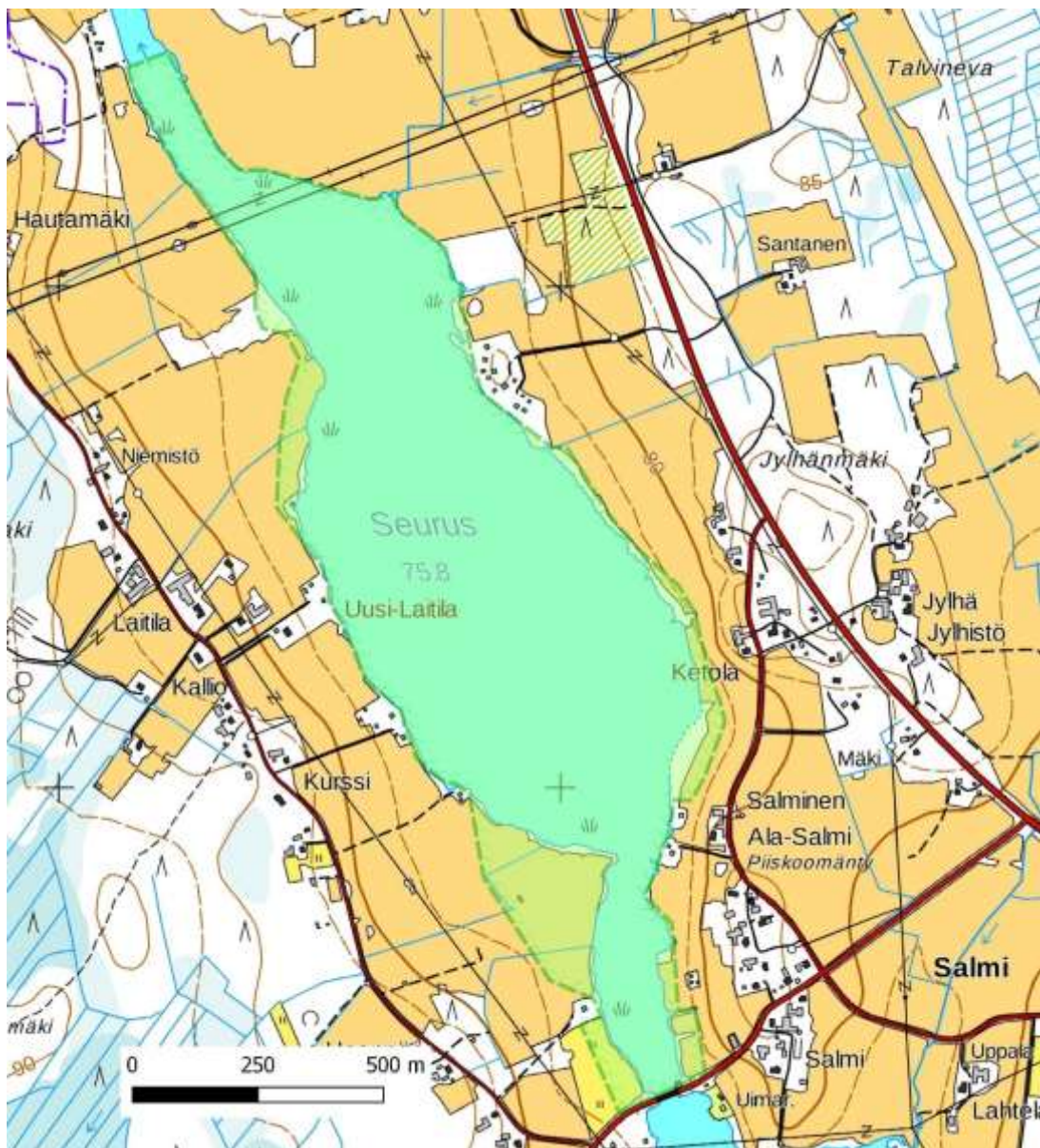
(316880,6976400)

Lapuanjoen laajentumajärvi ja rannan tulvapeltoja. Kevätmuutolla levähtävään linnustoon kuuluu mm.

Metsähanhi (VU)
Haapana (VU)
Punasotka (EN)
Tukkasotka (EN)
Suokukko (CR)

Syysmuutolla levähtävään lajistoon kuuluu mm. *isokoskelo (VU)*.

Toimenpidesuosittukset: Umpeenkasvun ja lajiston seuranta.



Seuruksen tärkeän lintualueen rajaus.

Yli-Kuha
kerääntymäalue, 5 ha

(321680,6961750)

Tulvapelto, jossa kevätkuutolla levähtävään lajistoon kuuluu mm.

Haapana (VU)
Jouhisorsa (EN)
Suokukko (CR)

Toimenpidesuosituks*et: Lajiston seuranta.*



*Yli-Kuhan tärkeän lintualueen raja*us.



*Muuttavia jouhisorsia levähtää Yli-Kuhan tulvapel*lolla. Kuva: Esko Rajala.

3.2 Suot

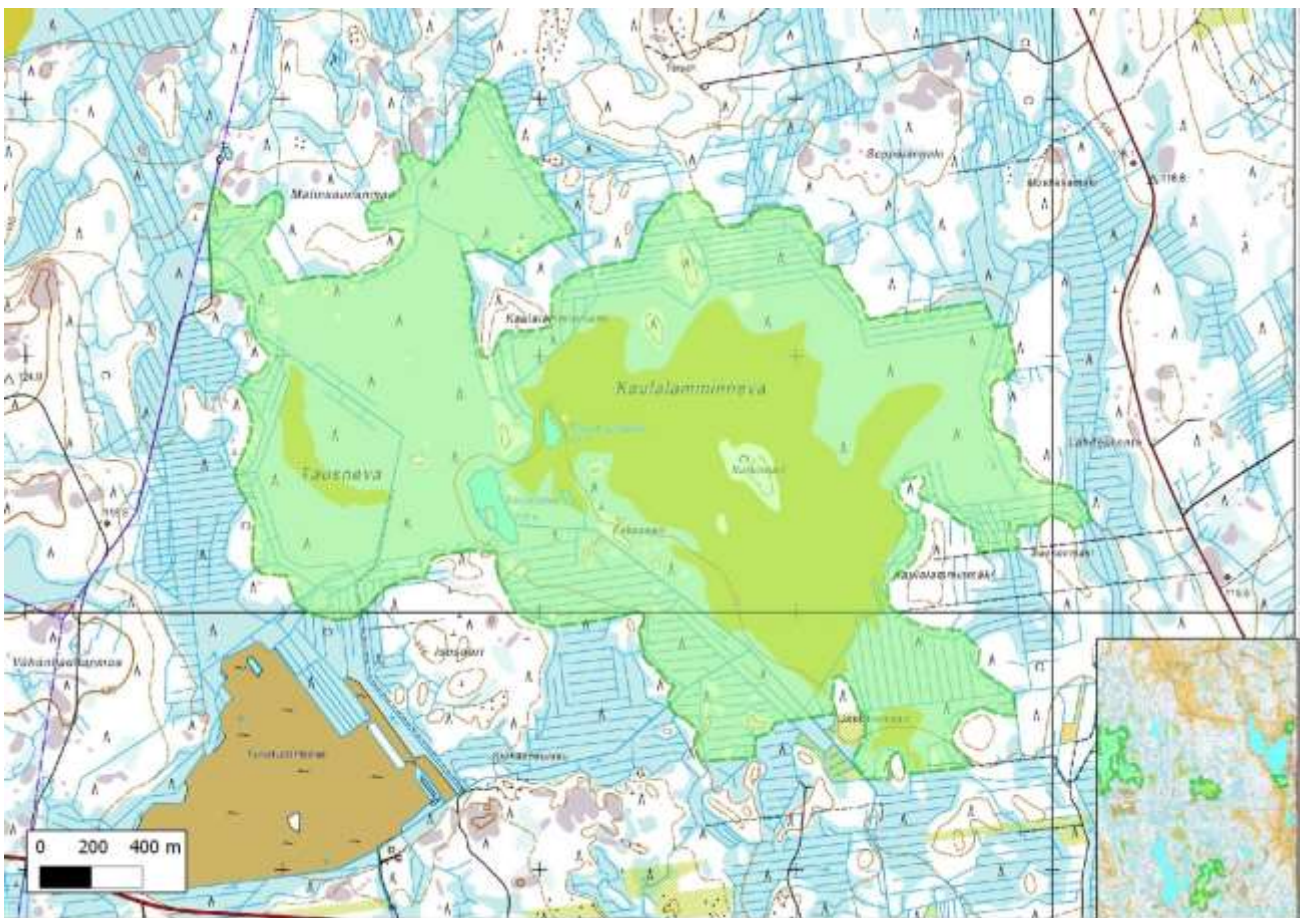
**Kaulalamminneva-Tausneva, MAALI
pesimäalue, 473 ha**

(6966500:312700)

Melko hyvin luonnontilaisena säilynyt kahden arvosuon kokonaisuus. Pesivänä mm.

Riekko (VU, RT) 3-4 rev
Kapustarinta 10 rev
Pikkukuovi 5-8 rev
Liro (NT, RT) 3 rev
Niittykirvinen (NT) 17 rev
Keltävästäräkki (VU) 3 rev
Pohjansirkku (VU) 0-1 rev

Toimenpidesuositukset: Alueen suojele soidensuojelun täydennysohjelmassa ja ojitettujen osien ennallistaminen.



Kaulalamminnevan-Tausnevan MAALI-rajaus.

**Vähä-Mulkkujärvi, MAALI (Mulkkujärvi-Larvaneva) (6956100:311890)
pesimäalue, 878 ha**

Natura 2000-ohjelman kohde, josta Mulkkujärvi ja Larvaneva ovat Alavuden puolella. Vähä-Mulkkujärvi on umpeenkasvanut järvi, jonka pesimälinnustoon kuuluu mm. *liro* (NT). Itse Mulkkujärvellä pesii mm.

Haapana 1-2 paria
Jouhisorsa (VU) 0-2 paria
Tavi 5-10 paria
Liro (NT, RT) 1-5 rev
Naurulokki (NT) 50-200 paria

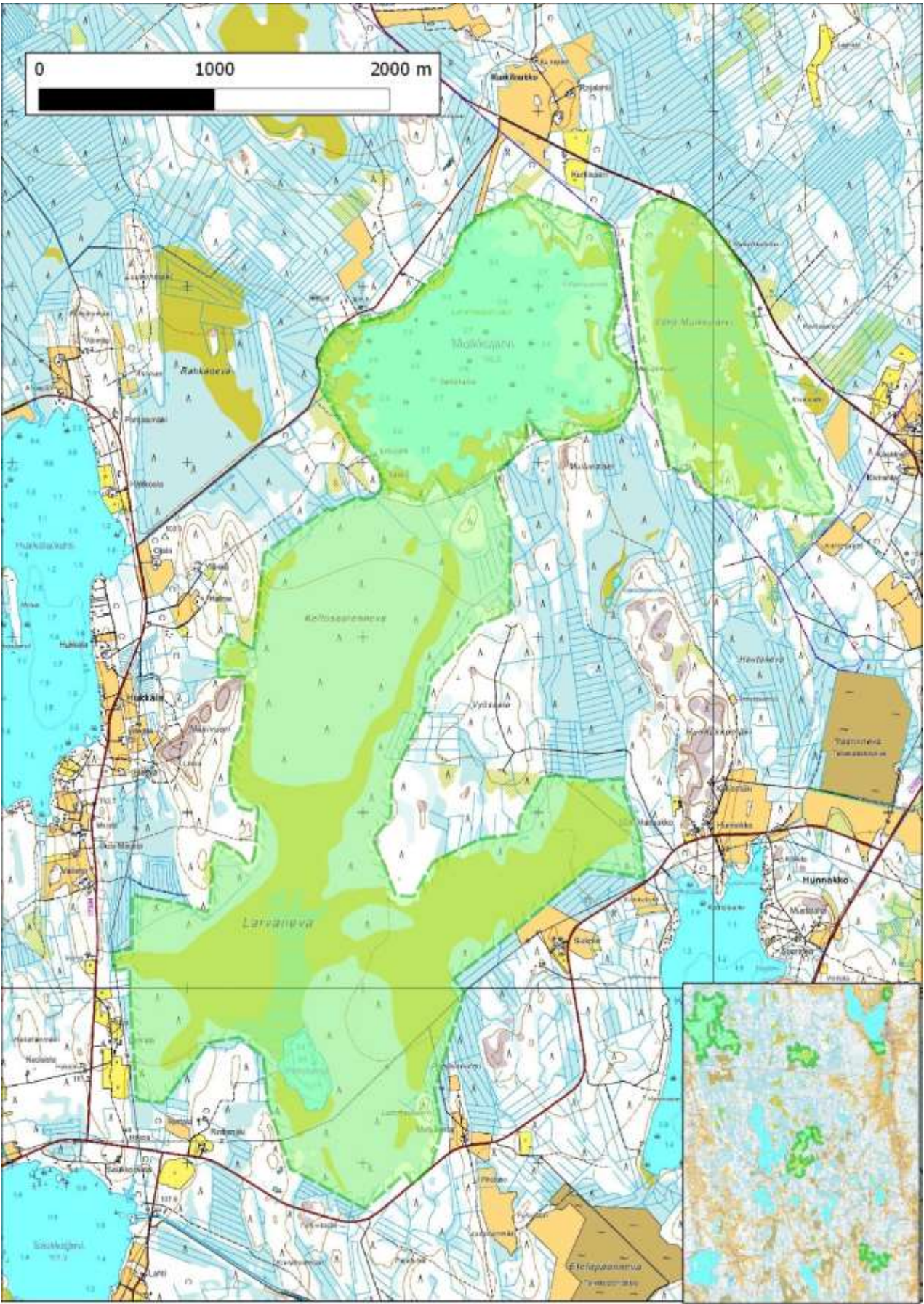
Lisäksi kevätmuutolla levähtäviä lajeja ovat mm. *silkkiuikku*, *härkälintu*, *uive-lo*, *mustaviklo* ja *suokukko* (EN).

Larvanevan-Keltosaarennevan pesimälinnustoon kuuluvat mm.

Kapustarinta 5 rev
Pikkukuovi 8 rev
Kuovi 6 rev
Liro (NT, RT) 5 rev
Jouhisorsa (EN) 0-1 paria
Tukkasotka (EN) 2 paria
Töyhtöhyppä 4 rev
Pikkulokki 60 paria
Naurulokki (NT) 100 paria
Harmaalokki 4 paria
Niittykirvinen 12 rev
Keltävästäräkki (VU) 4 rev
Pohjansirkku (VU) 0-1 rev

Naturan tietojen mukaan suot ovat merkittävä muuttolintujen levähdyskohde, mutta tuoretta selvitystä ei ole.

Toimenpidesuosituksset: -



Mulkujärven-Larvanevan MAALI-rajaus.

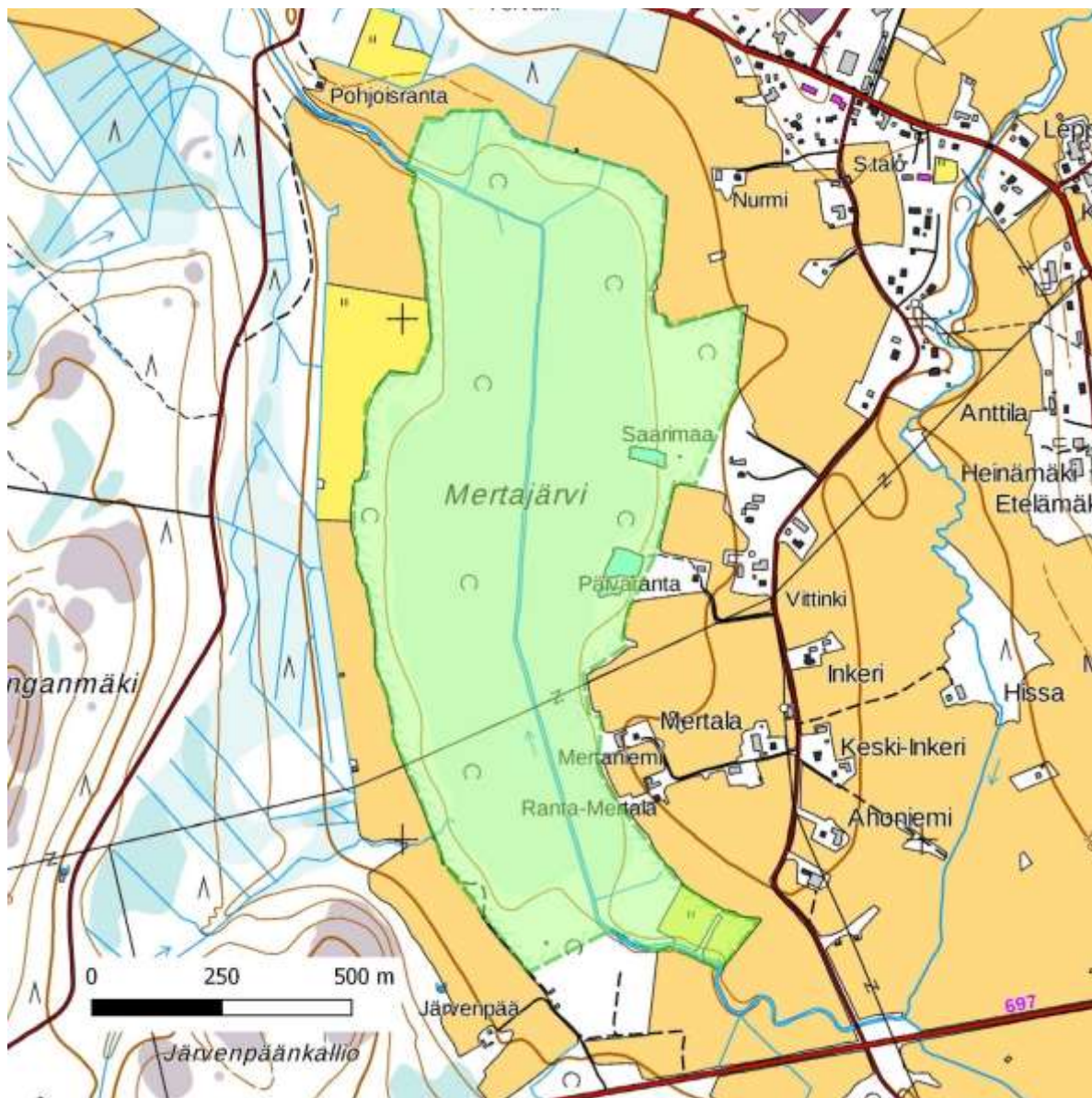
**Mertajärvi
pesimäalue, 77 ha**

(326230,6965570)

Järvikuvio, jonka pesimälinnustoon kuuluu mm.

Liro (NT, RT) 1 pari

Toimenpidesuositukset: -



Mertajärven tärkeän lintualueen rajaus.

Rimminneva
pesimäalue, 69 ha

(311270,6968960)

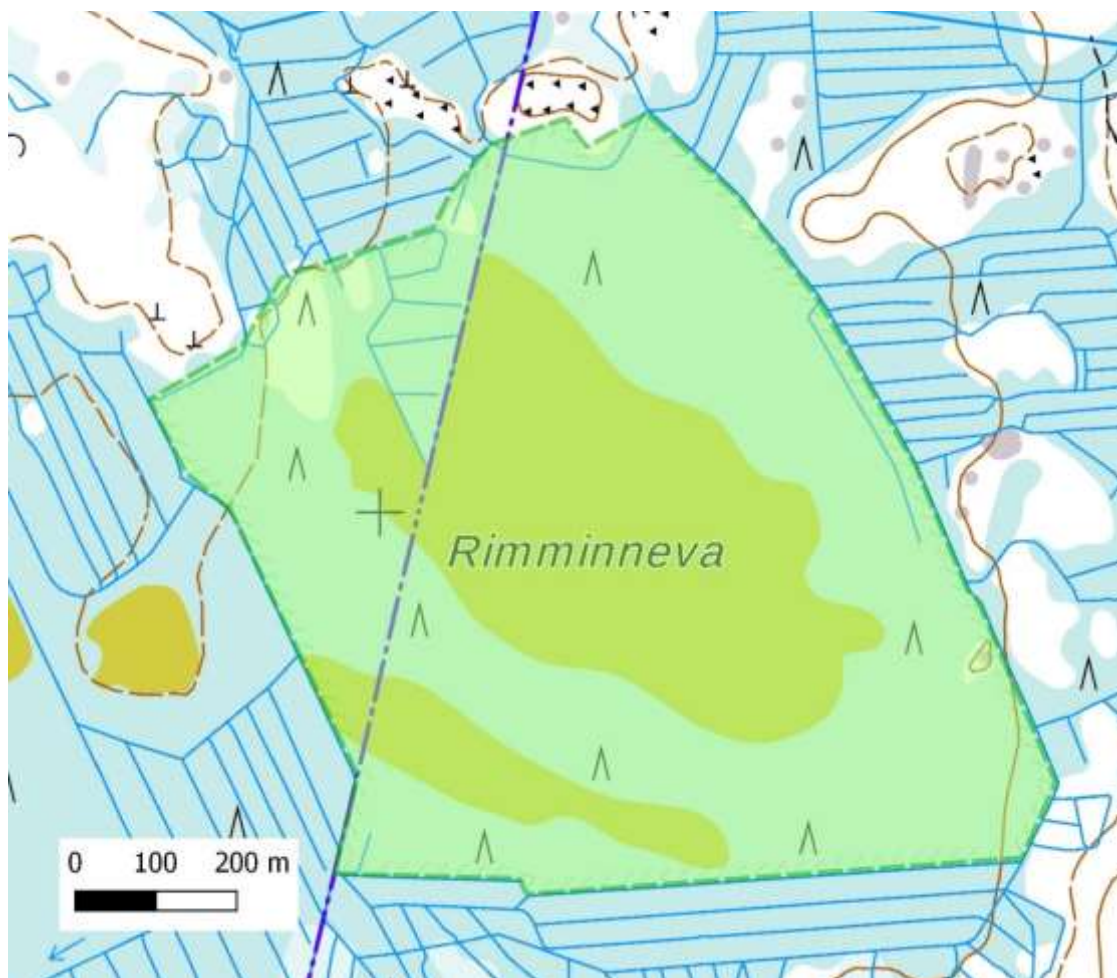
Avosuota, jonka pesimälinnustoon kuuluu mm.

Riekko (VU) 1 pari

Kapustarinta 1 pari

Pikkukuovi 1 pari

Toimenpidesuosittukset: Avosuon säilyttäminen mahdollisimman luonnontilaisena ja ojitettujen alueiden ennallistaminen.



Rimminnevan tärkeän lintualueen rajaus.

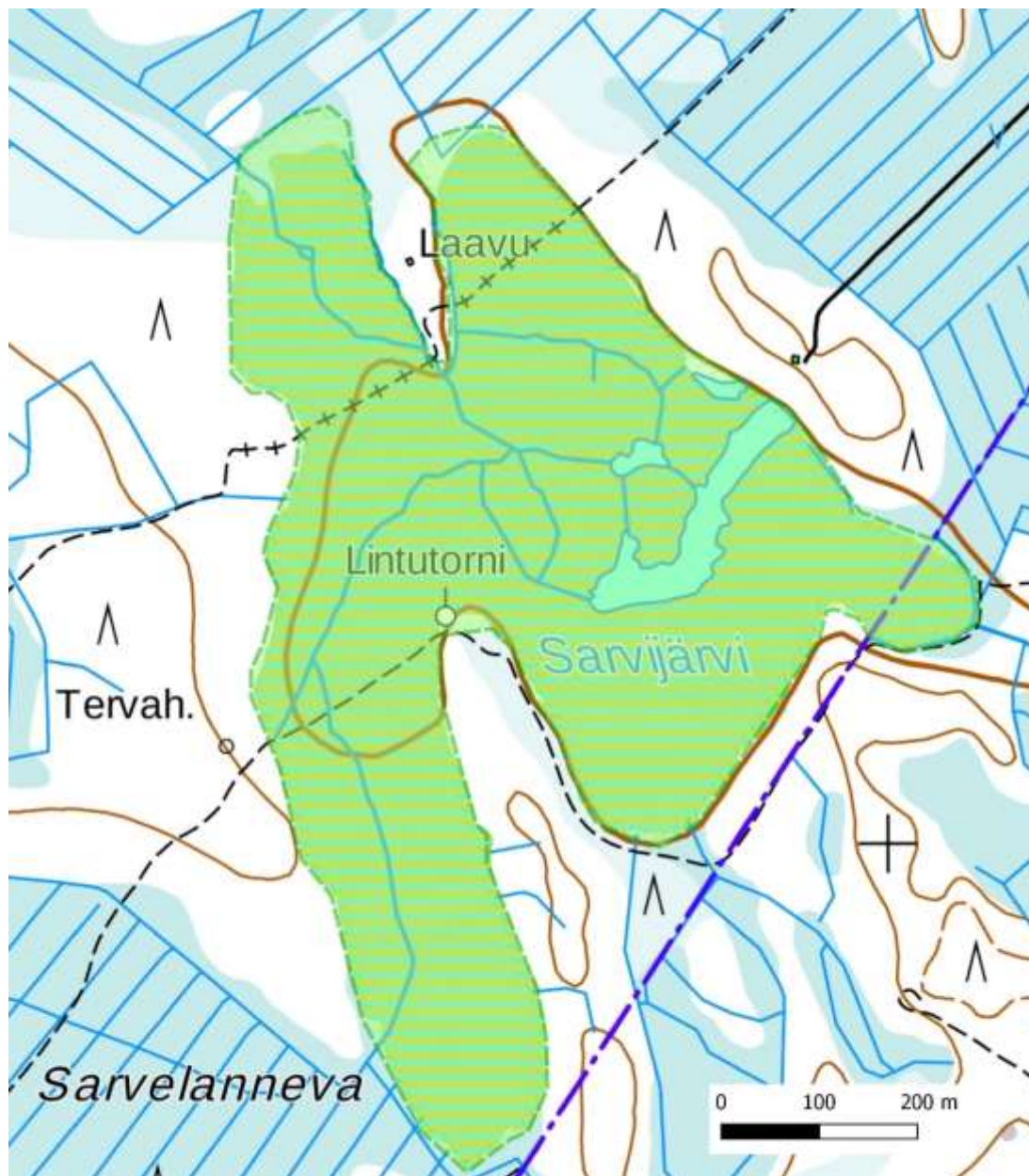
Sarvijärvi
pesimäalue, 38 ha

(326660,695628)

Sarvijärvi, jonka pesimälinnustoon kuuluu mm.

Liro (NT, RT) 1 pari

Toimenpidesuositukset: Umpeenkasvun ehkäiseminen.



Sarvijärven tärkeän lintualueen rajaus.

3.3 Rantalehto

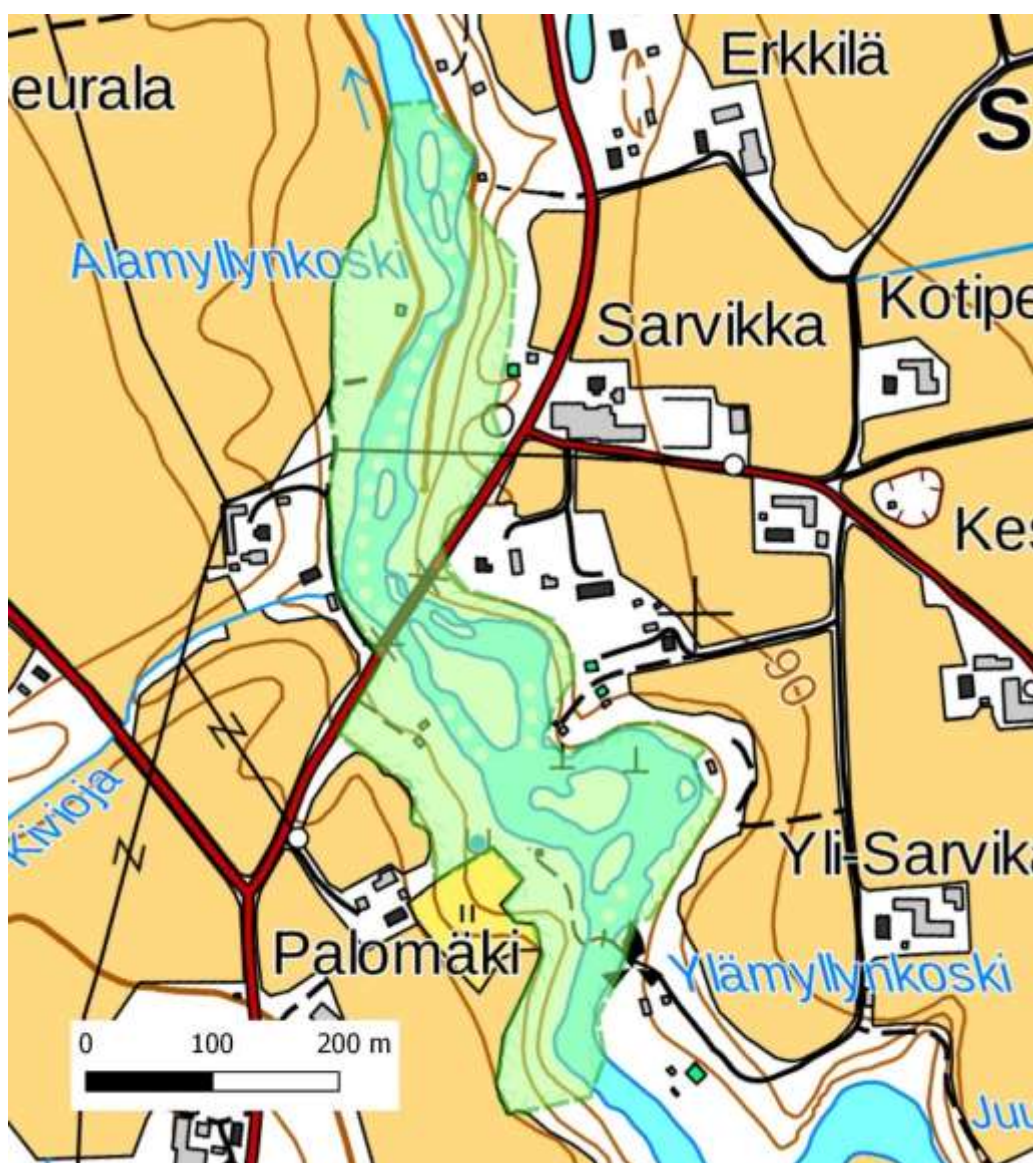
Sarvikkaankosket
pesimäalue, 10 ha

(323800,6954000)

Koskenrantalehtoa, jonka pesimälinnustoon kuuluu mm.

Satakieli
Kultarinta
Idänuunilintu
Mustapääkerttu

Toimenpidesuosituksset: -



Sarvikkaankoskien tärkeän lintualueen rajaus.

4. Kirjallisuus

Aalto A. 2013. Suomenselän maakunnallisesti arvokkaat lintualueet [pdf]. 140s. *Saatavilla*

<http://www.sslty.fi/julkaisut/maali-hankkeen-raportti/> [viitattu 13.12.2017]

Kauppinen, J., Koskimies, P. & Väisänen, R.A. Vesilintujen kiertolaskentaohjeet. Teoksessa ”Linnustonseurannan havainnointiohjeet” (Koskimies, P & Väisänen, R. A. Helsingin yliopiston eläinmuseo. 2. painos 1988).

Koskimies, P., Pöysä, H. & Väisänen R.A. Vesilintujen pistelaskentaohjeet. Teoksessa ”Linnustonseurannan havainnointiohjeet (Koskimies, P & Väisänen, R. A. Helsingin yliopiston eläinmuseo. 2. painos 1988).

Pakkala, T. & Väisänen, R.A. 2000. Lintujen kesäatlaksen kartoitusohjeet. Moniste, Eläinmuseo. Helsinki. 17 s.

Rajasärkkä, A., Below, A., Hario, M., Lehikoinen, A., Lehikoinen, E., Lehtiniemi, T., Mikkola-Roos, M., Tiainen, J., Valkama, J. & Väisänen R. A. 2013. Lintujen alueellinen uhanalaisuus Suomessa. Linnut-vuosikirja 2012: 44-49.

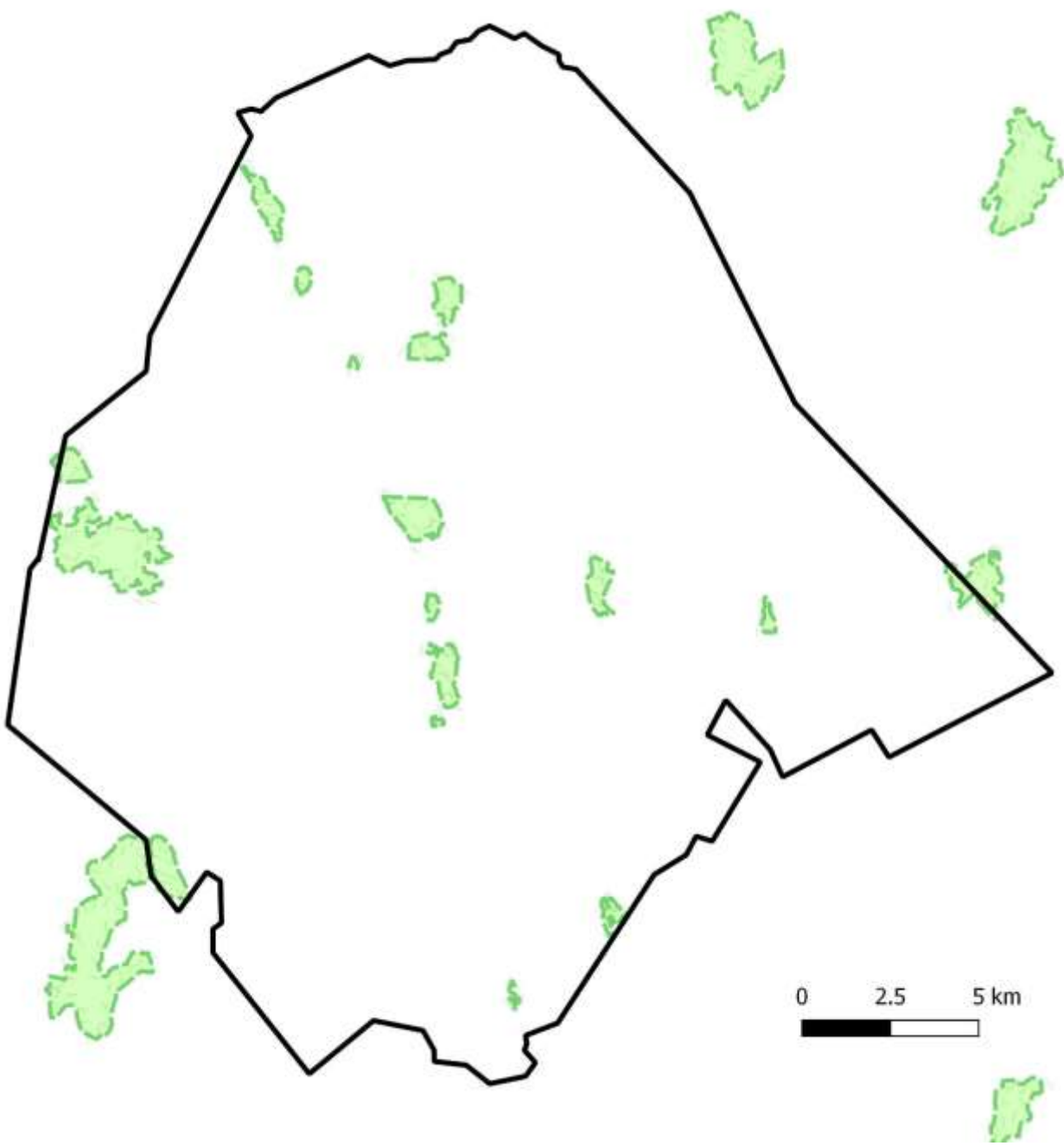
Tiainen, J., Mikkola-Roos, M., Below, A., Jukarainen, A., Lehikoinen, A., Lehtiniemi, T., Pessa, J., Rajasärkkä, A., Rintala, J., Sirkiä, P. & Valkama, J. 2016: Suomen lintujen uhanalaisuus 2015 – The 2015 Red List of Finnish Bird species. Ympäristöministeriö & Suomen ympäristökeskus. 49 s.

LIITE 1. Paikallisesti tärkeiden lintualueiden valintakriteerit Kuortaneella.

Alueella tavataan säännöllisesti vähintään:

- Pesimäaikaan yksi seuraavista: metsähanhi, lapasorsa, jouhisorsa, heinätavi, punasotka, tukkasotka, mustakurkku-uikku, nokikana, riekko, kapustarinta, pikkukuovi, liro.
- TAI pesimäaikaan kaksi seuraavista: haapana, silkkiuikku, ruskosuohaukka, 20 parin naurulokkiyhdyksunta.
- TAI pesimäaikaan kaksi seuraavista: satakieli, kultarinta, mustapääkerttu, idänuunilintu.
- TAI muutolla levähtävinä kaksi seuraavista: metsähanhi 100, haapana 30, jouhisorsa 30, tukkasotka 30, punasotka 1, isokoskelo 100, suokukko 100, taivaanvuohi 10, mustatiira 5.

LIITE 2. Yleiskartta tärkeiden lintualueiden sijoittumisesta Kuortaneella ja lähiympäristössä.



LIITE 3. Selvityksessä läpikäytyt lintukohteet, jotka eivät täyttäneet valintakriteereitä.

Kohde	Tyyppi
Haarajärvi	Lintujärvi
Kaarankajärvi	Lintujärvi
Kainuunlampi	Lintujärvi
Kyrösjärvi	Lintujärvi
Löyänjärvi	Lintujärvi
Porraslampi	Lintujärvi
Saarijärvi	Lintujärvi
Sormuslampi	Lintujärvi
Mestarinluhta	Metsä
Möhrönneva	Suo



Käsissäsi oleva raportti esittelee Kuortaneen tärkeät lintualueet. Raportin tarkoitus on tukea maankäytön suunnittelua ja suojelutoimenpiteiden kohdentamista. Arvioitujen kohteiden joukosta valikoitui 15 paikallisesti tärkeää lintualuetta. Raportti antaa perustiedot näiden alueiden sijainnista ja linnustosta.

Hankeen on toteuttanut vapaaehtoisvoimin Suomenselän lintutieteellinen yhdistys ry (SSLTY). Lähes 400 jäseninen SSLTY pyrkii edistämään lintujen- ja luonnon tuntemusta, tutkimusta ja suojelua sekä lintuharrastusta. SSLTY on yksi BirdLife Suomen 30 jäsenyhdistyksestä.